

Автомобильный видеорегистратор FHD 750



Руководство по эксплуатации

Содержание

	стр
1. Комплектация	3
2. Описание устройства	4
3. Подготовка к работе	5
4. Управление устройством	10
5. Функциональные возможности	13
6. Меню настройки	20
7. Работа устройства	29
8. Подключение видеорегистратора к компьютеру.....	34
9. Возможные неисправности и способы их устранения	36
10. Технические характеристики	37
Гарантийный талон	39

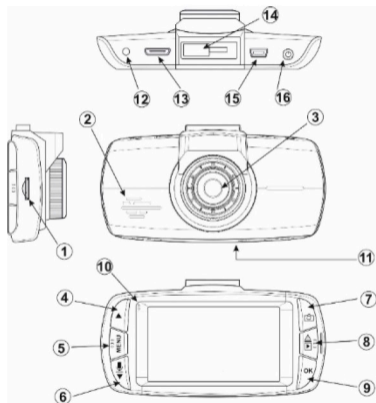
1. Комплектация

		
Видеорегистратор	Кронштейн	
		
Адаптер питания	Кабель для подключения к адаптеру питания и к компьютеру	Руководство по эксплуатации

Примечание: комплектность устройства, его технические и функциональные характеристики могут быть изменены производителем без предварительного уведомления.

2. Описание устройства

1. слот для установки карты microSD
2. громкоговоритель
3. камера
4. кнопка **ВВЕРХ**
5. кнопка **MENU**
6. кнопка **ВНИЗ**
7. кнопка **PHOTO**
8. кнопка **PLAY/SOS**
9. кнопка **OK**
10. светодиодные индикаторы
11. микрофон
12. кнопка **RESET**
13. разъем HD (выход)
14. место крепления кронштейна
15. разъем USB
16. кнопка **POWER**



3. Подготовка к работе

3.1. Установка карты памяти

- для установки в видеорегистратор следует использовать карту памяти microSD объемом до 64 Гб;
- карта памяти должна устанавливаться/извлекаться только при выключенном устройстве;
- перед установкой новой карты памяти рекомендуется предварительно отформатировать ее на персональном компьютере;
- поместить карту памяти в слот и зафиксировать легким нажатием до упора. При установке недопустим ее перекосяк и применение чрезмерных усилий.



3.2. Установка и подключение видеорегистратора

- выбрать место на лобовом стекле автомобиля. Обратите внимание, что для уверенного приема GPS-сигналов необходимо обеспечить связь со спутниками и ничем не закрывать корпус устройства сверху. Место

установки и надежность крепления должны исключить возможность его самопроизвольного демонтажа при резких маневрах автомобиля. Водитель или пассажир не должны пострадать от удара об корпус, например, при резком торможении;

- откройте скобу крепления на кронштейне (или, в зависимости от его конструкции, поверните фиксатор против часовой стрелки). Прижмите присоску в выбранном месте и закройте скобу;
 - совместите площадку крепления на кронштейне с соответствующим местом на корпусе устройства до щелчка;
 - отрегулируйте положение устройства. Убедитесь, что корпус не ограничивает обзор водителя;
- Примечание: при необходимости, после включения видеорегистратора, дополнительно отрегулируйте положение и наклон корпуса для создания оптимальных условий видеосъемки.
- проложить кабель адаптера питания и закрепить его вдоль всей трассы. Подключить кабель к разъему видеорегистратора и к разъему USB адаптера питания. Установить адаптер в гнездо прикуривателя автомобиля.

3.3. Включение/выключение устройства

- устройство может быть включено двумя способами:
 1. принудительно. Если к видеорегистратору не подключено внешнее питание он может быть включен коротким нажатием кнопки **POWER**. Для включения видеозаписи кратковременно нажать кнопку **OK**;
 2. автоматически, в случае, если видеорегистратор подключен к бортовой сети автомобиля. Процесс видеозаписи начинается при включении зажигания и продолжается в течение всего времени, пока зажигание включено. При необходимости запись может быть остановлена/продолжена кратковременным нажатием кнопки **OK**.

Во включенном состоянии светится светодиодный индикатор синего цвета. В процессе видеозаписи индикатор начинает мигать.

- выключение устройства может осуществляться:
 1. принудительно, нажатием и удержанием не менее 2 сек кнопки **OK**;
 2. автоматически, после выключения зажигания.
 3. автоматически, через установленный промежуток времени (1/3/5 мин) в случае, если к видеорегистратору не подключен внешний

источник питания, он находится в состоянии ожидания и в меню настроек активирована функция **Автовыключение устройства**.

Примечание: в процессе работы устройство может автоматически отключить дисплей при условии, что в меню настроек активирована функция **Автовыключение дисплея** и в течение 3 минут на видеорегистраторе не нажималось никаких кнопок. На процесс видеозаписи гашение дисплея не влияет. Для повторного включения дисплея достаточно нажать любую кнопку.

3.4. Зарядка встроенного аккумулятора

Зарядка встроенной аккумуляторной батареи видеорегистратора производится:

- при включенном зажигании автомобиля в случае, если устройство подключено к бортовой сети;
- при подключении устройства к персональному компьютеру через интерфейс USB с помощью кабеля из комплекта;

- процесс зарядки аккумулятора идентифицируется красным свечением светодиода индикатора. После завершения зарядки индикатор выключается. Полный цикл зарядки составляет около 2 часов и обеспечивает работу устройства в автономном режиме не более 20 минут;
- при работе от встроенного аккумулятора уровень его заряда можно контролировать с помощью пиктограммы на дисплее.



4. Управление устройством



POWER

- короткое нажатие – включение устройства;
- нажать и удерживать не менее 2 сек – выключение устройства.



ВВЕРХ

- в состоянии ожидания и видеозаписи – вкл/выкл функции **HDR**;
- в процессе настройки параметров – движение вверх по спискам параметров и их значений;
- в режиме воспроизведения – движение вверх по превью файлов.

MENU



- в состоянии ожидания и видеозаписи:
 - короткое нажатие – вход/выход в меню настроек устройства;
 - нажать и удерживать не менее 2 сек - включение цифрового спидометра. Для выключения кратковременно нажать кнопку.
- в режиме воспроизведения – переход к выбору папки для воспроизведения. Повторное нажатие - возврат в состояние ожидания.

ВНИЗ



- в состоянии ожидания и видеозаписи – вкл/выкл микрофона;
- в процессе настройки – движение вниз по спискам параметров и их значений;
- в режиме воспроизведения – движение вниз по превью файлов.



PHOTO

- в состоянии ожидания и видеозаписи – фотографирование.



PLAY/SOS

- в состоянии ожидания – переход в режим просмотра файлов, записанных на карте памяти;
 - в процессе видеозаписи – защита текущего файла от удаления.
-



OK

- в состоянии ожидания и видеозаписи – старт/стоп видеозаписи;
- в процессе настройки параметров – подтверждение выбора параметра и его значения;
- в режиме воспроизведения – подтверждения выбора файла при просмотре превью, старт/стоп воспроизведения.



RESET

- инициализация устройства в случае его зависания. При необходимости кратковременно нажать тонким предметом.
-

5. Функциональные возможности

- наряду с основными задачами по видео и фото регистрации устройство реализует функции, относящиеся к категории современных систем

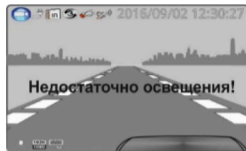
содействия водителю ADAS (Advanced Driver Assistance Systems);

- в состав видеорегистратора включен приемник сигналов навигационных спутников системы GPS. В памяти устройства содержится база данных с информацией о координатах объектов контроля скорости и их характеристиках. Сопоставление этой информации с текущим положением автомобиля, вычисленным с помощью навигационной системы GPS, позволяет организовать заблаговременное оповещение водителя о приближении к объектам контроля движения;
- работа с базой данных может осуществляться только при установленном соединении с навигационными спутниками системы GPS. Активное состояние соединения идентифицируется пиктограммой на дисплее устройства;
- база данных должна поддерживаться в актуальном состоянии и для ее обновления следует обратиться на официальный сайт **www.sho-me.ru**. Там же можно ознакомиться с процедурой обновления.



Детектор освещенности.

Информирует водителя о необходимости включения фар при наступлении темного времени суток или, например, при въезде в тоннель. Включение/выключение функции осуществляется с помощью параметра **LLWS** в меню настроек.



Оповещение о времени в пути.

Основная задача этой функции – в длительной поездке напоминать водителю о превышении времени непрерывного нахождения за рулем и необходимости сделать запланированный перерыв. Включение функции осуществляется автоматически при выборе интервала времени в параметре

Оповещение о времени в пути в меню настроек. Для выключения установить значение параметра в **Выкл.**

Примечание: после выключения и повторного включения зажигания отсчет интервала времени начинается заново.



HDR (High Dynamic Range)

Технология, обеспечивающая улучшение качества изображения при неблагоприятных условиях съемки (недостаточная освещенность, засветка объектива). Для включения/выключения функции в состоянии ожидания или в процессе видеозаписи нажать кнопку **ВВЕРХ**.



Примечание: дополнительно функция может быть активирована автоматически при установке в параметре **Разрешение видео** (Меню 1) значения **HDR 1920x1080 30P 16:9**. Для выключения функции достаточно выбрать любое другое значение, отличное от указанного выше.

Цифровой спидометр

На дисплее отображается текущая скорость автомобиля. Значение скорости определяется с помощью системы GPS. Для включения отображения нажать и удерживать не менее 2 сек кнопку **MENU**. Для выключения достаточно короткого нажатия кнопки.



Превышение скоростного режима

Оповещения водителя о превышении скоростного режима. Функция включается при установке значения максимальной скорости (параметр **Превышен лимит скорости**). Для выключения установить значение параметра в **Выкл.** Оповещение формируется независимо от наличия радаров контроля скорости.

Примечание: при приближении к объектам контроля можно активировать оповещения о превышении допустимой скорости на данном участке дороги. Для этого следует установить значения допустимого превышения (например, +5 км/ч +20 км/ч) в параметре **OSL**.

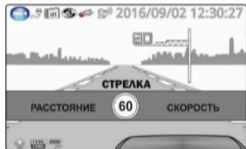


Оповещение о приближении объектам контроля движения

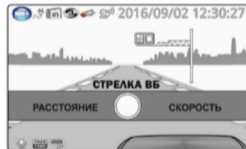
- при приближении к объекту контроля на дисплей выводится информация о его типе, расстоянии до него, текущей скорости и лимите скорости на

-
- контролируемом участке;
 - визуальная информация может сопровождаться голосовым оповещением. Для этого следует установить значение **Вкл** в параметре **Режим оповещения**;
 - ниже приведены примеры различных оповещений:

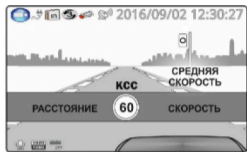
Радар
контроля
скорости
комплекса
СТРЕЛКА.



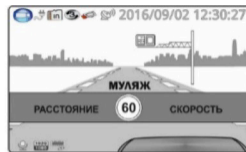
Видеоблок
комплекса
СТРЕЛКА.
Контроль
движения
по полосе
движения
общественного транспорта,
обочине и т.д.



Объект контроля средней скорости. Оповещения формируются при въезде и выезде с участка контроля. На дисплее отображается средняя скорость движения автомобиля.



Муляж радара контроля скорости



6. Меню настройки

- список параметров, с помощью которых осуществляется настройка устройства, сосредоточен в двух меню (**Меню 1** и **Меню 2**);
- для входа в настройки и перехода между меню нажать кнопку **MENU**;



- в открывшихся списках кнопками **ВВЕРХ** и **ВНИЗ** выбрать необходимый параметр и нажать кнопку **OK**;
- в открывшемся перечне значений параметра кнопками **ВВЕРХ** и **ВНИЗ** выбрать необходимое и подтвердить выбор кнопкой **OK**;

- список параметров **Меню 1:**



ПАРАМЕТР	СОДЕРЖАНИЕ
Разрешение видео	выбор разрешения видеозаписи из предложенного списка
Качество изображения	установка качества фотоизображений (Стандартное/ Улучшенное/ Хорошее).
Цикл. запись	Вкл/Выкл циклической записи и выбор длительности фрагментов (Выкл/1мин/3мин/5 мин). При выборе значения Выкл фрагментирование снятых сюжетов не производится, и вся запись размещается в одном файле.
Настройка микрофона	Вкл/Выкл встроенного микрофона.

<p>Настройка штампов</p>	<p>выбор информации (дата, время, текущая скорость и координаты автомобиля), которая будет включена в титры видеозаписи. С помощью кнопок ВВЕРХ или ВНИЗ выбрать необходимое. Кнопкой ОК включить/убрать в/из титров выбранное. Нажать кнопку MENU для выхода.</p>
<p>Баланс белого</p>	<p>корректировка цветового тона изображения в зависимости от условий освещенности (Авто/ Лампы накаливания/ Солнечно/ Облачно/ Флуоресцентные лампы).</p>
<p>Экспокоррекция</p> <p><u>Примечание:</u> доступ к параметру закрыт если активирована функция HDR</p>	<p>введение коррекции в параметры экспозиции в зависимости соотношения фона и объекта съемки. В открывшейся шкале кнопками ВВЕРХ и ВНИЗ выбрать рекомендуемое и подтвердить выбор кнопкой ОК:</p>

	
ЯЗЫК	выбор языка меню (Русский/English).
Установка времени	<p>установка даты/времени. Кроме того, следует установить часовой пояс, в котором будет эксплуатироваться автомобиль. В процессе работы видеорегистратор на основе данных, полученных от системы GPS,</p> 

	корректирует текущее значение времени. Без указания часового пояса скорректированное значение будет недействительным.
Настройка громкости	выбор уровня громкости (Тихо/Стандарт/Громко).
Тон кнопок	Вкл/Выкл звуковых сигналов при нажатии кнопок.
Автовыключение устройства	автоматическое выключение устройства через установленный промежуток времени (Выкл/1 мин/3мин/5мин) в случае, если к нему не подключен источник питания, и оно находится в состоянии ожидания. При значении параметра Выкл автоматического выключения не произойдет.
Автовыключение дисплея	Вкл/Выкл автоматического гашение дисплея в случае, если в течение 3 мин на устройстве не нажималось никаких кнопок. Гашение осуществляется независимо от того, включена или

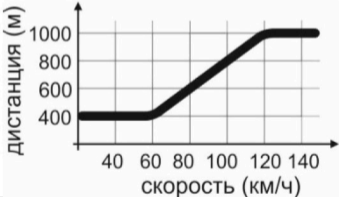
	нет видеозапись. Если она включена, то будет продолжена.
Информация о спутниках	информация о количестве навигационных спутников, сигналы которых принимаются устройством и уровне каждого из этих сигналов.
Объем карты памяти	информация об использовании карты памяти (общий/использовано/ к использованию).
Удалить файл	удаление файлов с карты памяти. Выбрать папку из которой будут удаляться файлы. Кнопками ВВЕРХ и ВНИЗ перейти к демонстрации превью файлов, выбрать необходимый (или все) и кнопкой ОК подтвердить операцию удаления.
Форматирование карты	форматирование карты памяти. Внимание: в результате выполнения операции с карты памяти будут удалены все файлы.

Настройки по умолчанию	сброс настроек параметров устройства на заводские значения.
Версия прошивки	индикация номера версии программного обеспечения видеорегистратора (первая строка) и базы данных (вторая строка). Для обновления/восстановления программного обеспечения или базы данных следует обратиться на сайт производителя www.sho-me.ru .

- список параметров **Меню 2:**



ПАРАМЕТР	СОДЕРЖАНИЕ
OSL	Вкл/Выкл оповещений о достижении установленного превышения лимита скорости (Выкл/+5/+10 . . . /+20 км/ч) на данном участке

	<p>дороги. Лимит скорости определяется на основании информации из базы данных. Для включения оповещений выбрать значение превышения. Для выключения установить значение параметра Выкл.</p>
<p>Дистанция оповещен</p>	<p>выбор расстояния, с которого устройство включит оповещение о приближении к камере контроля скорости, зафиксированной в базе данных (Авто /400 /600 /800 /1000 метров). При выборе значения Авто дистанция будет устанавливаться автоматически, в зависимости от текущей скорости автомобиля.</p> 

Режим оповещен	Вкл/Выкл голосовых оповещений о приближении к объектам контроля движения.
Превышен лимит скорости	Вкл/Выкл оповещений о превышении установленной скорости. Для включения функции установить значение скорости (Выкл/20/30/.../190 км/ч). Для выключения установить параметр в ВЫКЛ.
Оповещение о времени в пути	Вкл/Выкл оповещения, напоминающего об истечении установленного промежутка времени (Выкл/ 1 час/ 2 час / 3 час / 4 час).
LLWS	Вкл/Выкл функции предупреждения об ухудшении условий освещенности (наступление тёмного времени суток, въезд в тоннель и т.д.) и необходимости включения фар.
Датчик движения	Вкл/Выкл датчика движения.
Режим Парковка	Вкл/Выкл функции мониторинга на парковке.

Настроить G-Sensor	Вкл/Выкл датчика столкновений и установка его чувствительности: (Выкл/ Высокая чувствительность/ Средняя чувствительность / Низкая чувствительность).
---------------------------	---

7. Работа устройства

7.1. Видеорегистрация

- включение/выключение видеозаписи осуществляется автоматически или кнопкой **ОК**. Процесс записи идентифицируется миганием светодиодного индикатора синего цвета;
- процесс видеозаписи будет начат автоматически в случае, если устройство находится в состоянии ожидания, и в меню настроек включен датчик перемещения (параметр **Датчик**



движения). Запись начинается в момент фиксации камерой видеорегистратора какого-либо движения;

- информация, зафиксированная устройством в процессе видеозаписи, фрагментируется и размещается на карте памяти в папке NORMAL. Длительность фрагментов может быть изменена в меню настроек (параметр **ЦИКЛ. ЗАПИСЬ**). В состоянии параметра **Выкл** фрагментирование не производится и запись осуществляется в один файл). Каждому из сформированных файлов присваивается имя, состоящее из текущих значений даты/времени;



<дата> - <время>.MOV



- после заполнения карты памяти устройство последовательно удаляет самые старые файлы и на их место записывает новые (циклическая запись);

- при необходимости текущий файл может быть защищен от удаления. Для этого в процессе видеозаписи следует нажать кнопку **PLAY/SOS**. Все защищенные файлы помещаются в папку **EVENT**;



<дата> - <время>.MOV



- текущие файлы могут быть защищены от удаления автоматически, если в меню настроек включен датчик столкновений (параметр **Настроить G-Sensor**) и в процессе видеозаписи будет зафиксировано резкое воздействие на кузов автомобиля (например, в результате ДТП);
- для выключения микрофона в состоянии ожидания или процессе записи нажать кнопку **ВНИЗ**. Для включения микрофона еще раз нажать кнопку **ВНИЗ**.



7.2. Фотосъемка

- для фотографирования в состоянии ожидания или видеозаписи нажать кнопку **PHOTO**. На карте памяти будет сформирован файл изображения.

<дата> - <время>.JPG



7.3. Воспроизведение

- для воспроизведения файлов, зафиксированных на карте памяти, нажать кнопку **PLAY/SOS**. В открывшемся окне выбрать папку для просмотра (в папке Событие размещены файлы, защищенные от удаления);
- в открывшемся превью всех, содержащихся в выбранной папке файлов, кнопками **ВВЕРХ** и **ВНИЗ** выбрать необходимый и нажать кнопку **OK** для воспроизведения;

Видео в папке Событие

Обычное видео

- в процессе воспроизведения кнопкой **OK** – старт/стоп воспроизведения, кнопками **ВВЕРХ** и **ВНИЗ** – переход к воспроизведению следующего/предыдущего файла;
- для возврата к превью файлов нажать кнопку **MENU**;
- для возврата в состояние ожидания дважды нажать кнопку **MENU**.

7.4. Функция мониторинга на парковке

- активировать функцию мониторинга на парковке, для чего в меню настроек активировать параметр **Режим парковка**;
- выключить зажигание и покинуть салон автомобиля. Видеорегистратор выключится, но датчик столкновений (G-сенсор) останется активным;
- в случае, если во время стоянки автомобиля будет зафиксировано механическое воздействие на его кузов, устройство автоматически включит видеозапись. Длительность зафиксированного сюжета 20 сек. Файл



защищается от удаления. После завершения записи видеореги­стратор выключается, но датчик продолжает оставаться активным.

Внимание: видеозапись включается с некоторой задержкой после срабатывания датчика, поэтому собственно момент воздействия на кузов автомобиля может быть не зафиксирован.

8. Подключение видеоре­гистратора к компьютеру

- подключить видеоре­гистратор к компьютеру с помощью кабеля из комплекта устройства. Видеоре­гистратор опознается как USB - накопитель.

Примечание: при необходимости можно извлечь карту памяти из видеоре­гистратора и с помощью картридера подключить ее к компьютеру;

- в открывшемся проводнике выбрать папку (NORMAL или EVENT). Операции с фото и видео файлами, в том числе и просмотр, могут осуществляться с помощью средств операционной системы компьютера;
- значительно более широкие возможности по просмотру видеофайлов могут быть получены при применении специального программного обеспечения (медиа плеера). В частности:
 - воспроизведение видео;
 - синхронизированное с воспроизведением изображение карты с маршрутом движения автомобиля (при подключении к сервису Google Maps);
 - демонстрация точных данных GPS о местоположении автомобиля и его скорости в каждый конкретный момент времени.
- программа медиа плеера распространяется бесплатно и для ее загрузки следует обратиться на сайт производителя www.sho-me.ru. Там же можно ознакомиться с инструкцией по установке и работе с ней.

9. Возможные неисправности и способы их устранения

- **устройство не включается:**
 - а) проверить кабель питания. Убедиться в надежности подключения разъемов кабеля к самому устройству и к гнезду прикуривателя автомобиля;
 - б) проверить целостность предохранителя, расположенного внутри разъема кабеля устройства;
 - с) проверить исправность цепи питания прикуривателя и ее предохранителя. Информацию о местонахождении предохранителя можно получить из инструкции по эксплуатации автомобиля;
- **устройство включено, но не реагирует на нажатие кнопок**
 - а) произвести аппаратный сброс нажатием кнопки **RESET**.
- **не включается видеозапись**
 - а) отформатировать карту памяти. При необходимости заменить.

10. Технические характеристики

Параметр	Значение
Дисплей	2.7", TFT LCD
Угол обзора видеокамеры	150°
Объектив	f 2,0/ 60 см - ∞/ TTL: 21-22 мм
Формат видео	H.264/MOV
Разрешение видеозаписи	2560x1080 30 кадр/с 21:9 // 2304x1296 30 кадр/с 16:9 / 1920x1080P 45 кадр/с 16:9 // HDR 1920x1080 30 кадр/с 16:9 // 1920x1080 30 кадр/с 16:9 // 1280x720 60 кадр/с 16:9//1280x720 30 кадр/с 16:9
Формат фото	JPG
Разрешение фото	16M (2688x1512)
Выход видео	HDMI

Датчик движения	есть
G-sensor	есть
Формирование защищенных файлов	автоматически, принудительно
Мониторинг на парковке	есть
Язык	английский / русский
Фрагментирование видеозаписи	1 минута /3 минуты /5 минут
Система GPS	есть
Запись звука	есть
Карта памяти	microSD, 64 Гб max
Интерфейс USB	USB 2.0
Встроенный аккумулятор	3,7 В, 180 мАч, литий-ионный
Операционная система персонального компьютера	Windows 7/10

Гарантийный талон

SHO-ME FHD 750

Гарантийный срок - 12 месяцев со дня продажи (но не более 24 месяцев с момента производства устройства).

- Прибор может быть принят в гарантийный ремонт только при наличии гарантийного талона. В гарантийном талоне, обязательно указание серийного номера устройства, даты продажи и печать продавца.
- Устройство не подлежит бесплатному сервисному обслуживанию в случае, если:
 - ✓ утерян или неправильно заполнен гарантийный талон, не указана дата продажи, отсутствует печать продавца;
 - ✓ были нарушены правила эксплуатации устройства;
 - ✓ устройство подвергалось механическим повреждениям, в результате перегрева (огня), аварий, при наличии коррозии элементов в результате воздействия влаги (воды) или агрессивных жидкостей, использования не по прямому назначению, небрежного обращения, неквалифицированных попыток вскрытия или ремонта;
 - ✓ при эксплуатации прибора применялись неоригинальные аксессуары.

Дата продажи «__» _____ 20__ г.

Серийный номер _____

Подпись продавца _____

М. П.

Сделано в Китае

Срок службы изделия 3 года

