



# РУКОВОДСТВО ПОЛЬЗОВАТЕЛЯ



P200 TETRA  
model

## Содержание

Рекомендации по эксплуатации и меры предосторожности.....	2
Особенности .....	3
Комплект поставки.....	3
Внешний вид и органы управления.....	4
Основные функции кнопок.....	4
Установка в автомобиле.....	4
Управление видеорегистратором.....	5
Включение / выключение устройства.....	5
Режим записи.....	5
Режим просмотра .....	6
Меню настроек видеорегистратора.....	7
Режим воспроизведения.....	7
Программа просмотра.....	8
Экран радар-детектора и GPS-информатора .....	11
Функции кнопок GPS радар-детектора.....	12
Меню настроек радар-детектора .....	12
Инструкция по работе с ПОИ .....	14
Обновление ПО .....	14
GPS информатор – особенности оповещения.....	15
Восстановление заводских настроек .....	16
Техническая характеристики.....	17

Благодарим Вас за покупку PLAYME TETRA P200 – высокотехнологичного многофункционального устройства, включающего в себя автомобильный видеорегистратор высокой четкости для записи видео во время управления автомобилем, радар-детектор для обнаружения сигналов полицейских радаров и GPS-информатор для оповещения о камерах контроля скорости.

Перед использованием устройства, пожалуйста, внимательно ознакомьтесь с данным руководством. Мы надеемся, что наш продукт будет соответствовать всем Вашим требованиям и прослужит Вам долгое время.

## **Рекомендации по эксплуатации и меры предосторожности**

1. Используйте устройство только по его прямому назначению. Повреждение устройства, вызванное его ненадлежащим использованием, не является гарантийным случаем.
2. Необходимо исключить длительное пребывание устройства в условиях повышенной влажности, пыли, а также воздействия прямых солнечных лучей.
3. Во избежание нарушения изоляции и возникновения короткого замыкания держите провода в стороне от горячих и подвижных частей автомобиля.
4. После выполнения операций по монтажу устройства проверьте надежность его крепления, во избежание падения устройства при движении автомобиля.
5. Не извлекайте и не вставляйте карту памяти во время работы устройства.
6. Не отвлекайтесь на работу с устройством во время движения автомобиля.
7. Производитель не несет ответственности за потерю или повреждение данных в случае повреждения устройства или карты памяти.
8. В случае возникновения неисправности, не ремонтируйте устройство самостоятельно. Вам необходимо незамедлительно выключить устройство и обратиться в авторизованный сервисный центр Playme.
9. Нормальные условия эксплуатации устройства - рабочая температура 0°C ~ +60°C и влажность 10% ~ 80%.
10. Не прикасайтесь к экрану острыми предметами.
11. Избегайте ударов и жестких воздействий.
12. Оборудование и его принадлежности должны находиться вдали от легковоспламеняющихся, взрывоопасных и агрессивных жидкостей или газа.
13. Очищайте экран и поверхность оборудования влажной мягкой тканью.
14. Используйте автомобильное зарядное устройство, поставляемое производителем.

## Особенности

- Многофункциональное устройство – автомобильный видеорегистратор, радар-детектор и GPS-информатор
- Высокочувствительная матрица OV9712
- Видеозапись в формате HD720P
- Автоматическая запись при включении питания
- Циклическая запись
- Запись звука с возможностью отключения
- Встроенный акселерометр (G-сенсор) с регулировкой чувствительности
- Автоматическая запись защищенных от перезаписи файлов
- Поддержка microSDHC карт от 8 ГБ до 32 ГБ
- Обнаружение излучения радаров в диапазонах – X / K / Ka / Лазер / Стрелка
- Режимы чувствительности Город / Трасса
- Предустановленная и обновляемая база координат полицейских камер
- Самостоятельное внесение координат новых камер
- Голосовое оповещение
- Специальный GPS видеоплеер с возможностью просмотра маршрута движения

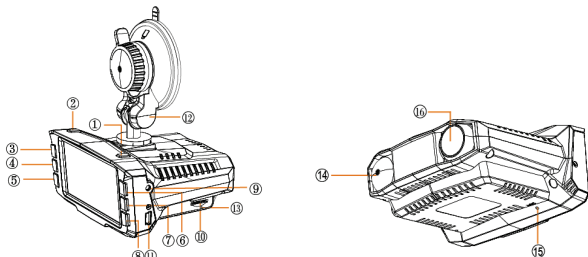
## Комплект поставки

Устройство	Кронштейн крепления
	
Автомобильное зарядное устройство	USB кабель
	
USB адаптер	Руководство пользователя
	

\* Комплект поставки устройства, его технические и функциональные характеристики могут быть изменены производителем без предварительного уведомления.

\*\* Срок службы видеорегистраторов PLAYME, установленный производителем, составляет 3 года при условии, что они эксплуатируются в строгом соответствии с данным руководством

## Внешний вид и органы управления



- |                           |                              |
|---------------------------|------------------------------|
| 1. Кнопка C/VIEW          | 9. Разъем питания            |
| 2. Кнопка POWER (Питание) | 10. Слот карты памяти        |
| 3. Кнопка UP (Вверх)      | 11. USB-разъем               |
| 4. Кнопка MENU (Меню)     | 12. Кронштейн крепления      |
| 5. Кнопка DN (Вниз)       | 13. Кнопка RESET             |
| 6. Кнопка ▲ / ●           | 14. Приемник радар-детектора |
| 7. Кнопка FUN             | 15. Микрофон                 |
| 8. Кнопка ▼ / ■           | 16. Объектив камеры          |

## Основные функции кнопок

Кнопка	Назначение
C/VIEW	Отменить / Переключение режима отображения
POWER	Включение / Выключение устройства
UP	Увеличение громкости
MENU	Вход в меню GPS радар-детектора
DN	Уменьшение громкости
▲ / ●	Перемещение курсора вверх / Включение записи
FUN	Вход в меню видеорегистратора / Подтверждение выбора
▼ / ■	Перемещение курсора вниз / Остановка записи

## Установка в автомобиле

1. Закрепите кронштейн в месте, где устройство не будет мешать обзору (например, за зеркалом заднего вида).
2. Соедините кронштейн крепления с устройством.

3. Отрегулируйте положение устройства для максимального обзора из салона автомобиля.
4. Подключите автомобильный адаптер питания к прикуривателю автомобиля, а другой конец кабеля к разъему питания устройства DC 12V.

## Управление видеорегиистратором

### Включение / выключение устройства

1. Для включения устройства нажмите кнопку **POWER**.
2. Для выключения устройства нажмите и удерживайте кнопку **POWER** в течение 3 секунд.

### Режим записи

1. При подаче питания от бортовой сети, устройство включится и сразу начнет запись. Если карта памяти не установлена, то на экране появится сообщение «Нет карты». Если карта обнаружена, но имеет отличный от поддерживаемого устройством формат, то будет предложено отформатировать карту памяти. Выберите «Да» или «Нет» кнопками ▲ / ● или ▼ / ■, и подтвердите выбор нажатием кнопки **FUN**. После форматирования карты автоматически начнется запись видео.


2. Циклическая запись.

Устройство работает в режиме циклической записи, при заполнении карты памяти, записанные ранее файлы удаляются, а на их место записываются новые.


3. Защита файлов.

Функция защиты записей позволяет пометить отдельные файлы, как не удаляемые для предотвращения их последующей перезаписи.

Данная функция может быть активирована как автоматически, так и вручную:

- при срабатывании G-сенсора , устройство автоматически заблокирует записанные файлы. При этом в правом углу появится значок  .

Чувствительность G-сенсора может быть изменена в меню настроек;

- во время записи нажать кнопку ▲ / ●, записанный файл будет заблокирован, в правом углу появится желтый значок .

4. После включения питания устройства сначала отображается интерфейс видеорегиистратора, затем автоматически переключается на интерфейс радар-детектора. Вы можете вручную изменить режим отображения нажатием кнопки **C/VIEW**.



Функции кнопок в режиме записи:

Кнопка	Функция
POWER	Выключение устройства
FUN	Вход в меню настроек видеорегистратора
▲ / ●	Защита файла от перезаписи после заполнения карты памяти. Длительное нажатие – отключение записи звука
▼ / ■	Переход в режим предварительного просмотра
C / View	Переключение режима отображения – видеорегистратор / радар - детектор

## Режим просмотра

Для входа в режим просмотра во время записи нажмите кнопку ▼ / ■:



Функции кнопок в режиме предварительного просмотра:

Кнопка	Функция
FUN	Вход в меню настроек видеорегистратора

▲ / ●	Переход к предыдущему пункту меню
▼ / ■	Переход к следующему пункту меню
C / View	Переключение режима отображения – видеорегистратор / радар - детектор

## Меню настроек видеорегистратора

Во время записи нажмите кнопку **FUN** для входа в меню настроек устройства.  
Функции кнопок в режиме настроек:

Кнопка	Функция
FUN	Вход в подменю настроек
▲ / ●	Вход в режим записи видео
▼ / ■	Вход в режим воспроизведения видео
C / View	Переход к режиму записи

## Режим воспроизведения

Во время записи нажмите кнопку ▼ / ■ для входа в режим воспроизведения



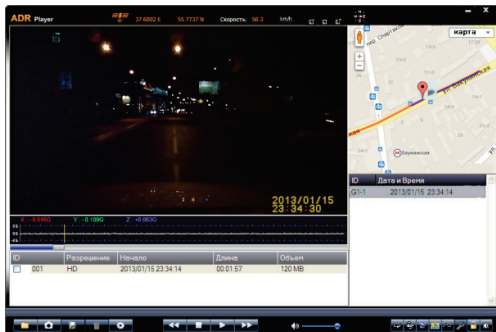
Функции кнопок в режиме воспроизведения:

Кнопка	Функция
FUN	Начинает и останавливает воспроизведение видеозаписи
▲ / ●	При воспроизведении – перемотка назад, при выборе файла – переход к предыдущему файлу
▼ / ■	При воспроизведении – перемотка вперед, при выборе файла – переход к следующему файлу
C/View	Переход к режиму записи

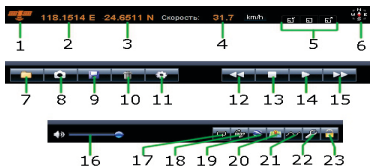


## Программа просмотра

1. Программа просмотра видео находится на карте памяти. После подключения карты памяти к компьютеру дважды щелкните значок файла Player.exe , после этого вы сможете увидеть основной интерфейс проигрывателя:




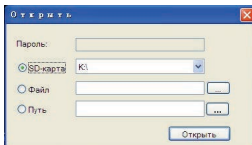
Описание кнопок:





- |                                    |  |
|------------------------------------|--|
| 1. Количество спутников            | 13. Стоп                                       |
| 2. Долгота                         | 14. Воспроизведение или пауза                  |
| 3. Широта                          | 15. Ускоренное воспроизведение                 |
| 4. Скорость автомобиля             | 16. Регулировка громкости                      |
| 5. Размер окна программы просмотра | 17. Циклическое воспроизведение текущего видео |
| 6. Направление                     | 18. Поворот на 180°                            |
| 7. Открыть папку                   | 19. Сохранить kml файл                         |
| 8. Сохранить фото, как             | 20. Открыть и закрыть карту                    |
| 9. Сохранить видео                 | 21. Открыть и закрыть G-сенсор                 |

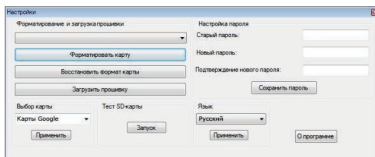
- 10. Удалить файл
- 11. Панель инструментов
- 12. Замедленное воспроизведение
- 22. Восстановление поврежденного видео
- 23. Разблокировать защищенные файлы

2. Нажмите  в левом нижнем углу основного интерфейса, отобразится окно, как показано на рисунке:



- 3. Выберите букву, соответствующую карте памяти, затем нажмите («»), отобразится плейлист.
- 4. Воспроизведение маршрута передвижения.

Для доступа к настройкам нажмите , отобразится окно настроек, вы можете выбрать карту, используемую по умолчанию для отображения маршрута.



## 5. Анализ диаграммы G-сенсора

Встроенный 3-х осевой акселерометр (G-сенсор), см. изображение ниже, при его срабатывании по любой из трех осей X, Y, Z текущий файл помечается, как защищенный и не подлежит последующей перезаписи. Это предотвращает потерю важных событий, которые могут быть записаны в момент срабатывания G-сенсора, например столкновение или какая-либо другая аварийная ситуация.



## 6. Разблокирование файлов




- файл защищен от перезаписи при срабатывании G-сенсора



- файл защищен от перезаписи вручную





- запись защищена вручную и по G-сенсору

Защищенные файлы не перезаписываются при заполнении карты памяти. Для высвобождения места на карте памяти скопируйте защищенные файлы на компьютер. Вы можете разблокировать файл нажатием на кнопку , после этого он может быть перезаписан при заполнении карты памяти.

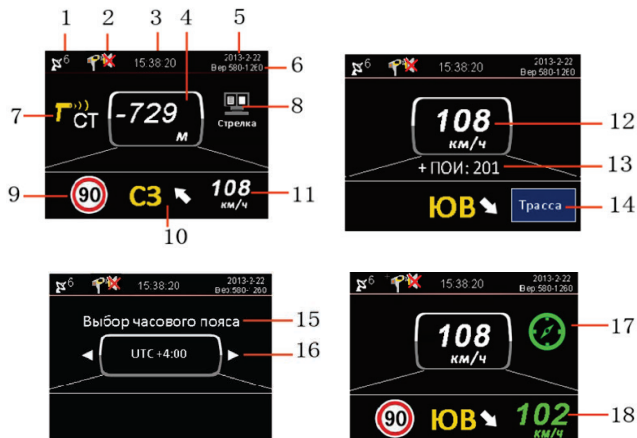
ID	Дата и Время
G2-18	2013/01/11 04:52:14
G2-19	2013/01/11 04:53:19
G2-20	2013/01/11 04:55:34
G3-1	2013/01/11 15:21:49
G4-1	2013/01/11 15:22:37
G5-1	2013/01/11 15:24:45
G6-1	2013/01/11 15:25:02
G7-1	2013/01/11 15:25:20
G8-1	2013/01/11 15:27:51

## 7. Восстановление файлов

Если карта памяти была извлечена при включенном устройстве, то записываемый файл может быть поврежден. В этом случае в списке воспроизведения рядом с файлом будет отображаться значок . Нажмите кнопку  для восстановления поврежденного файла.

ID	Дата и Время
G2-98	2013/01/16 01:32:57
G2-99	2013/01/16 01:34:18
G2-100	2013/01/16 01:35:30
G2-101	2013/01/16 01:36:41
G2-102	2013/01/16 01:37:54
G2-103	2013/01/16 01:39:04
G3-1	2013/01/21 15:20:29

## Экран радар-детектора и GPS-информатора



1. Количество спутников	10. Направление движения
2. Голосовое оповещение - Вкл/Выкл	11. Скорость движения в зоне контроля камеры
3. Текущее время	12. Текущая скорость движения
4. Расстояние до камеры контроля скорости	13. Номер ПОИ
5. Текущая дата	14. Выбор режима (Трасса / Город)
6. Номер версии	15. Настраиваемый параметр
7. Диапазон радара	16. Выбор опции
8. Значок камеры фиксации скорости	17. Значок комплекса АВТОДОРИЯ
9. Ограничение скорости	18. Средняя скорость движения

## Функции кнопок GPS радар-детектора

Кнопка	Действие	Функция	Индикация	Примечание
MENU	Короткое нажатие	Вход в меню	Параметр	
	Длительное нажатие	Звук включен	Нет	После отключения звука оповещения о радарх и камерах фиксации скорости не будет
Звук выключен				
UP	Короткое нажатие	Увеличение громкости	Нет изменений	
DN	Короткое нажатие	Уменьшение громкости	Нет изменений	
	Длительное нажатие (переключение режимов Город и Трасса)	Режим Трасса		Режим Город: Ка-диапазон отображается только иконка, но нет сообщения
Режим Город				
UP+DN	Одновременное короткое нажатие	Новые координаты		Показывает номер самостоятельно введенной путевой точки.

## Меню настроек радар-детектора

Нажать кнопку **MENU** для входа в меню настроек, кнопками **UP** или **DN** выбрать значение параметра. Нажать кнопку **MENU** для перехода к следующему параметру, при отсутствии операций с кнопками в течение 3 секунд, осуществляется выход из меню настроек.

	Параметр	Значение	Описание
1	Установка скорости	0 ~ 110 км/ч	При скорости движения ниже установленного значения приема сигнала радара будет только визуальное оповещение (иконка на экране) без звукового предупреждения
2	Уст.превышения скорости	0 ~ 40 км/ч	Когда скорость движения выше, чем ограничение скорости по базе GPS+ установленное в данном пункте значение превышения скорости будет оповещение о превышении. По умолчанию: 0 км/ч
3	Выбор часового пояса	-12 ~ 12	По умолчанию: UTC +3:00
4	Удаление ПОИ	Выбор ПОИ	
5	Дальность GPS оповещения	АВТО 400 ~ 1000 м	Настройка дальности GPS оповещения. В режиме АВТО дальность оповещения зависит от скорости движения: ≤ 60 км/ч – 400 м; От 61 до 70 км/ч – 500 м; От 71 до 80 км/ч – 600 м; От 81 до 90 км/ч – 700 м; От 91 до 100 км/ч – 800 м; От 101 до 110 км/ч – 900 м; > 110 км/ч – 1000 м. По умолчанию: АВТО
6	Х-диапазон	Вкл, Выкл	Отключение звукового оповещения, отображается только значок диапазона.
7	К-диапазон	Вкл, Выкл	
8	КА-диапазон	Вкл, Выкл	
9	Х-диапазон звук	1-10	Выбор типа тонального сигнала оповещения
10	К-диапазон звук	1-10	
11	КА-диапазон звук	1-10	
12	Laser звук	1-10	
13	СТ звук	1-10	

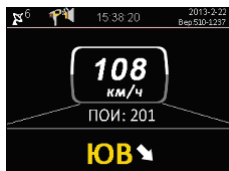
## Инструкция по работе с ПОИ

При появлении новых камер контроля скорости, о которых устройство не предупреждает, Вы можете самостоятельно добавить их координаты в базу данных.

### Добавление новых камер:

Когда GPS работает и ваш автомобиль находится под камерой, нажмите одновременно кнопки **UP** и **DN**, прозвучит сообщение “ПОИ успешно добавлена”, и на дисплее отобразится порядковый номер, как показано на рисунке текущая точка ПОИ номер 201.

При приближении к этой камере в следующий раз будет оповещение. Вы можете добавить максимум 255 точек ПОИ.



### Удаление самостоятельно внесенных камер:

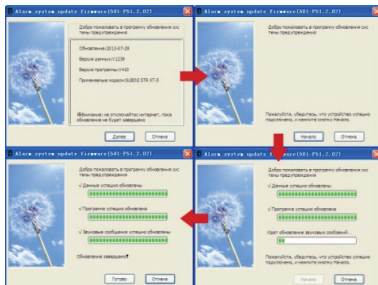
Коротким нажатием кнопки **UP** или **DN** выберите номер точки, которую вы хотите удалить. Затем длительным нажатием кнопки **UP** или **DN** удалите координаты выбранной точки. При одновременном длительном нажатии кнопок **UP + DN** будут удалены координаты всех, самостоятельно добавленных точек.



## Обновление ПО

1. Войдите на страницу загрузки обновлений сайта [www.playme-russia.ru](http://www.playme-russia.ru) и скачайте необходимые для обновления устройства файлы.

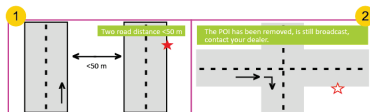
2. Подключите устройство к ПК.
3. Запустите программу обновления, затем в открывшемся окне программы нажмите «Далее», затем нажмите «Начать», процесс обновления займет несколько минут, по окончании процесса обновления нажмите «Готово».



4. При последующей подаче питания и включении устройства, на дисплее кратковременно высветится номер версии установленного ПО

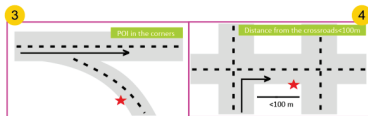
## GPS информатор – особенности оповещения

- ★ Место расположения действующих полицейских камер
- ☆ Место расположения недействующих полицейских камер



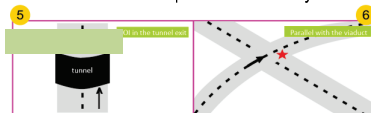
- ① Если расстояние между параллельно расположенными дорогами  $< 50\text{ м}$  – это может вызывать ложные оповещения.
- ② Если место расположения полицейской камеры было изменено, а база данных устройства не обновлялась или не содержит данной информации – это может вызывать ложные оповещения.





③ Если Вы двигаетесь в прямом направлении, а полицейская камера установлена в повороте – это может вызывать ложные оповещения.

④ Если расстояние до места расположения полицейской камеры при изменении направления движения <100 м – оповещение может отсутствовать.



⑤ Если полицейская камера установлена при выезде из длинного туннеля – оповещение может отсутствовать.

⑥ Если полицейская камера установлена в районе многоуровневой развязки – это может вызывать ложные оповещения

## Восстановление заводских настроек

Отключить питание, одновременно нажать и удерживать кнопки **UP** и **DN**, подключить адаптер питания, прозвучит двойной тональный сигнал, сигнализируя об успешном восстановлении настроек.

### Значения по умолчанию:

Режим радар – Трасса;

Пороговое значение скорости – 30 км/ч;

Установка превышения скорости – 0.;

Часовой пояс - +3;

Дальность оповещения – АВТО;

X-диапазон – Вкл.;

K-диапазон – Вкл.;

KA-диапазон – включен;

X-диапазон – звук 01;

K-диапазон – звук 02;

KA-диапазон – звук 03;

Laser – звук 04;

СТ – звук 05.

## Техническая характеристики

Параметр	Значение
Рабочие диапазоны радар-детектора	Стрелка - 24.15 ГГц ±100 МГц Х-диапазон - 10.525 ГГц±100 МГц К-диапазон - 24.125 ГГц±175 МГц Ка-диапазон - 34.700 ГГц±1300 МГц Лазер - 800 ~ 1000 нм
Чипсет	SQ 680S
Дисплей	2.7 дюйма активноматричный ЖК экран
Матрица	OV9712
Объектив	4 стеклянных линзы
Разрешение видео	1280x720 30 к/с (HD 720P)
Циклическая запись	Поддерживается
Запись маршрута	Поддерживается
G-сенсор	Поддерживается
Аккумулятор	180 мАч, полимерный литиевый
Напряжение питания	12 В пост. тока
Тип карты памяти	micro SDHC (от 8 ГБ до 32 ГБ / Класс 10)
Язык	Русский / Английский
Требования к ОС ПК	Windows/2003/XP/Vista/Win7

# EAC



