

ГАРАНТИЙНЫЙ ТАЛОН

Наименование изделия _____

Номер _____ Дата продажи _____

Предприятие гарантирует бесплатный ремонт электронных узлов изделия в срок до 7 рабочих дней в течение 12 месяцев с даты продажи. В случае невозможности ремонта, изделие подлежит замене на аналогичное.

Гарантия не распространяется на изделия:

- с механическими повреждениями корпуса, кабелей, датчиков
- со следами вскрытия изделия
- со следами воздействия агрессивных жидкостей и воды
- в случае нарушения инструкции по установке данной системы на автомобиль
- в случае выхода из строя в результате неисправности штатного оборудования автомобиля
- при отсутствии, либо неправильно заполненном гарантийном талоне на изделие

Подпись покупателя: _____

МП

Инструкция по безопасности

Ваш электронный свидетель.
Снимает все, что происходит
на дороге.

ЗАЩИТА ОТ «ПОДСТАВ»!

VR 110



ВИДЕОРЕГИСТРАТОР
АВТОМОБИЛЬНЫЙ

Введение	3
Функции устройства	7
Компоненты	8
Комплектация	9
Установка карты памяти SD	10
Работа устройства	11
Дополнительные возможности	13
Индикация состояния устройства	15
Программное обеспечение	16
Установка программного обеспечения	17
Список воспроизведения	18
Работа с программой	19
Панель задач	23
Технические данные	26
Возможные неисправности	27

Технические данные

Неисправность	Способ устранения	Примечание
Устройство не включается. Неисправность в цепи питания.	<ol style="list-style-type: none"> 1. Проверить, подключен ли к устройству кабель питания. 2. Проверить целостность предохранителя в цепи питания автомобиля, к которой подключено устройство. 3. Если устройство питается от гнезда прикуривателя – включить зажигание. 	Если не удастся устранить неисправность, следует обратиться в сервисный центр
Неисправна SD-карта. Одновременно мигают фиолетовый и голубой светодиоды.	<ol style="list-style-type: none"> 1. Проверить, правильно ли вставлена SD-карта. 2. Проверить, используется ли рекомендованная и проверенная SD-карта. 3. Отформатировать SD-карту. 	
Невозможен просмотр видеофайлов 1. В процессе выполнения программы исчезает окно воспроизведения.	Запустить компьютер. Далее: ПУСК ► ВЫПОЛНИТЬ ► REGEDIT ► HKEY_LOCAL_MACHINE ► SOFTWARE ► DS TELECOM ► CARPA 10 ► 1.00.000 ◀ удалить папку. Закройте редактор реестра, перезапустите компьютер и запустите программу вновь.	
2. Программа запускается, но воспроизведение не включается	Проверить, соответствуют ли параметры компьютера предъявляемым требованиям: процессор - Pentium 4 1 ГГц или более, память - 512 Мб или более, OS - WINDOWS XP, VISTA, HDD - 500 Мб или более.	

Программное обеспечение

Напряжение питания	+12 В ~ +24 В
Потребляемый ток	250 мА
Размеры	65 x 71 x 60 мм
Вес	75 г
Диапазон рабочих температур	-20 С ~ +70 С
Видеозапись	
камера	1,3 Мпикс
разрешение	640 x 480
скорость записи	24 кадра/с
угол обзора	120°
экспозиция	встроенный датчик освещенности
фрагментирование сюжета	есть, 1 файл/минута
интенсивность заполнения памяти	1,7 МБ/минут
Звукозапись	встроенный микрофон
Определение местоположения	встроенный модуль GPS
Датчик	встроенный 3D датчик-акселерометр (X, Y, Z)
Память	карта памяти SD, SDHC; 2 -32 G, класс 6
Порты вход/выход	питание (12В - 24В), выход видеосигнала (NTSC/PAL) слот для SD-карты

Введение

Данный раздел содержит информацию о мерах, обеспечивающих безопасную эксплуатацию устройства. Несоблюдение требований, изложенных далее, может привести к выходу из строя как самого устройства, так и оборудования автомобиля, причинить вред владельцу.

Производитель настоятельно рекомендует ознакомиться с содержанием текущей главы до начала эксплуатации устройства.

- * Производитель оставляет за собой право без предварительного уведомления на изменения конструкции и функциональных возможностей устройства, направленные на улучшение его эксплуатационных характеристик. В случае необходимости обратитесь в сервисный центр за соответствующей информацией.
- * Иллюстрации и фотографии, приведенные в данном руководстве могут отличаться от фактических.
- * По вопросам технической поддержки и модификации программного обеспечения устройства следует обращаться в сервисный центр.

! Рекомендации



Не устанавливайте, не разбирайте и не ремонтируйте устройство самостоятельно.

Ваши действия могут привести к его повреждению. Обратитесь в сервисный центр.



Не производите никаких операций с устройством во время движения.

Предварительно остановите автомобиль в безопасном месте.



Не пользуйтесь устройством в случае обнаружения неисправности.

Например, при обнаружении признаков дыма немедленно отключите питание и обратитесь в сервисный центр.



Будьте внимательны при установке в салоне автомобиля дополнительного оборудования. Проверьте целостность кабеля питания устройства.

При необходимости обратитесь в сервисный центр.



Не изменяйте самостоятельно положение устройства.

Это может привести к возникновению зон, недоступных для съемки. Ответственность за данную ошибку ляжет на Вас.



При замене предохранителя в цепи питания, используйте предохранитель установленного номинала.

Несоблюдение этого условия может привести к возгоранию.

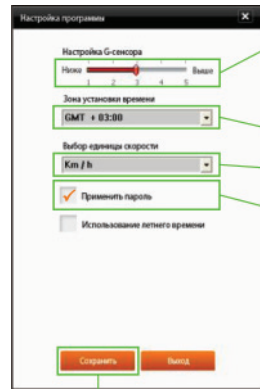


Подключение кабеля питания должно производиться квалифицированным специалистом.

Неправильное подключение может привести к выходу из строя как самого устройства, так и автомобильного оборудования.



Установка параметров



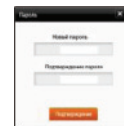
Чувствительность датчика-акселерометра
1 - минимальная, 5 - максимальная. При минимальном уровне чувствительности необходимы более значительные воздействия на кузов автомобиля для того, чтобы устройство начало формировать видеофайл типа G-sensor.

Поясное время

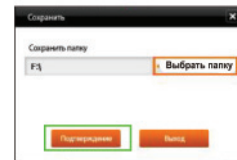
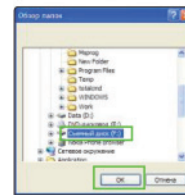
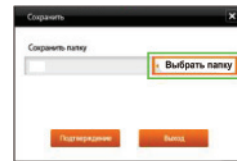
Единицы измерения скорости
км/ч, миль/ч, морской узел.

Включение функции авторизации доступа

В открывшемся окне задать пароль доступа к программе (4 символа).

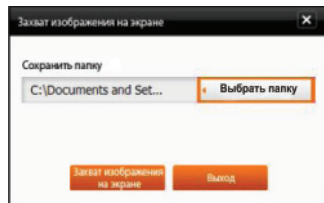


Сохранить установки на SD-карте





Захват изображения



1. Выбрать папку, куда должен быть помещен файл изображения в формате JPEG.
2. Захват осуществляется в момент нажатия кнопки "Захват изображения". Захватывается только изображение в окне воспроизведения.



Управление скоростью воспроизведения и уровнем громкости



Управление скоростью воспроизведения.
Установить движок в необходимое положение: x1/N – замедление, xN – ускорение.

Управление уровнем громкости.
Установить движок в одно из 9 положений. Положение 1 – звук выключен.



Внимание



Не извлекайте SD-карту памяти при включенном питании.
Это может вызвать повреждение карты.



Не касайтесь карты влажными или грязными руками.
Это может привести к повреждению или некорректной работе устройства.



Не вставляйте посторонние предметы в слот карты памяти.
В результате может быть поврежден как сам слот, так и устройство в целом.



Убедитесь в правильности подключения кабеля питания от прикуривателя.
При неправильном подключении возможно повреждение карты памяти или потеря данных.



Отказ или сбой в работе приемника GPS могут быть вызваны металлизированным покрытием лобового стекла автомобиля.



Не применяйте воду или агрессивные жидкости для очистки устройства.
Используйте в этих целях только мягкую сухую ткань.



Не подвергайте устройство ударам.
Это может привести к его повреждению или некорректной работе.



Используйте только рекомендованные и проверенные карты памяти.
Применения иных карт может привести к потере данных.

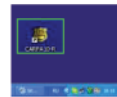


Приемнику GPS требуется время перед началом работы при включении питания.
Этот период может составлять несколько минут, в зависимости от условий приема сигнала.

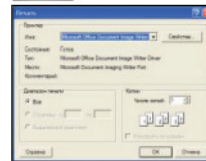
Внимание

1. Не устанавливайте, не разбирайте и не ремонтируйте устройство самостоятельно.
2. В качестве опций следует использовать оборудование, рекомендованное производителем.
3. Не подключайте устройство к источникам питания, напряжение которых выходит за рамки диапазона, указанного производителем.
4. Не перекрывайте зону обзора камеры видеорегистратора.
5. Изменение положения устройства может привести к возникновению зон, недоступных для съемки. Проверьте изображение, корректируйте положение устройства.
6. Процесс видеорегистрации может быть заблокирован из-за повреждения устройства или отключения напряжения питания в результате серьезного ДТП.
7. В случае ДТП, для сохранения информации рекомендуется через 10 - 15 минут отключить питание устройства и извлечь карту памяти. Отключать кабель следует с максимальной осторожностью, чтобы не вызвать дополнительного срабатывания датчика-акселерометра.
8. Не извлекайте SD-карту при включенном питании устройства. Предварительно выключите питание и дождитесь, когда внутренний светодиодный индикатор погаснет.
9. Для контроля работоспособности устройства проверяйте файлы видеорегистрации на SD-карте. Регулярно форматируйте карту.
10. Используйте только проверенные и рекомендованные SD-карты памяти.
11. Не используйте применяемую SD-карту в иных целях.
12. Устройство может быть автоматически выключено в случае, если напряжение бортовой сети выйдет за допустимые пределы (функция контроля напряжения).

Панель задач



Печать



Печать изображения окна программы, захваченное в момент активизации задачи



Справка



Информация о версии программы



Сохранение/
конвертирование



Сохранение и конвертирование текущего файла в формат MP4



Указатель скорости



Данные датчика-акселерометра



Датчик-акселерометр инициирует формирование защищенных видеофайлов при фиксации воздействий на автомобиль. Информация от него представлена в виде диаграмм по трем осям: X - вперед/назад, Y - право/лево, Z - вверх/вниз.



В соответствии с сервисом **GoogleMap** изображение в окне карты может быть представлено в трех видах: карта, вид со спутника и наложение.

Для отображения местоположения автомобиля на карте производитель предлагает использовать сервис **GoogleMap**. Сервис будет доступен в случае, если компьютер подключен к сети Internet.

Функции устройства



Оптимальное качество изображения
Камера – 1,3 Мпикс
Угол обзора – 120°



Авторизация доступа к файлам видеорегистрации



Контроль уровня напряжения в бортовой сети



SD-карта памяти
Формат SD/SDHC
Макс. объем – 32 Гб



Подключение монитора для просмотра изображения



Универсальное напряжение питания (12 В–24 В)



Встроенный 3D G-датчик-акселерометр



Распечатка изображений совместно с данными GPS, скорости и акселерометра



Экстренная запись
Создание “защищенных” файлов видеорегистрации



Непрерывная запись и запись по событию (10 секунд до него и 20 секунд после)

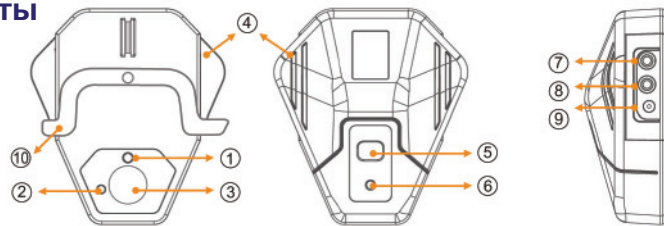


Конвертирование файлов видеорегистрации в форматах MP4 и JPEG



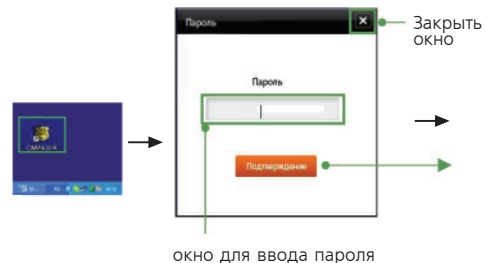
Встроенный приемник системы GPS
Фиксация положения автомобиля, отображение на картах GoogleMaps

Компоненты

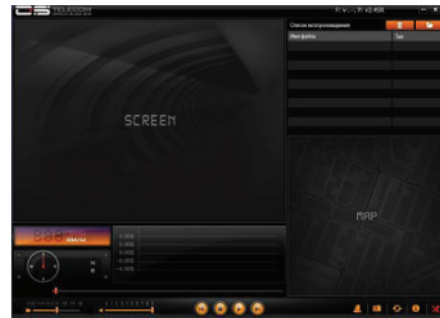


Номер	Наименование	Назначение
1	Светодиод	светодиодный индикатор, направленный наружу салона
2	Датчик	датчик освещенности
3	Камера	регистрация изображения перед автомобилем
4	Слот SD-карты	размещение SD-карты памяти
5	Кнопка REC	запись файла, защищенного от возможного удаления в процессе работы
6	Светодиод	светодиодный индикатор, направленный внутрь салона
7	Разъем GPS	подключение модуля GPS
8	Разъем AV (выход)	подключение к монитору или мультимедийному устройству
9	Разъем питания	подключение кабеля питания
10	Скоба	блокировка установки/извлечения SD-карты при включенном питании

Авторизация доступа



Окно для ввода пароля и получения доступа к программе появляется только в том случае, если пароль был предварительно создан (см.раздел "Панель задач" - "Установка параметров").



Идентификация файлов видеорегистрации

Все файлы регистрации, содержат видеoinформацию о событиях, произошедших в течение 1 минуты и для простоты поиска идентифицируются по дате и времени. Формируется 3 типа файлов:

General - файлы непрерывной регистраци, **G-sensor** - файл сформирован по сигналу датчика-акселерометра, **Button** - файл сформирован при нажатии кнопки REC.



Воспроизведение файлов G-Sensor и Button

При просмотре файлов **G-Sensor** и **General** на шкале времени воспроизведения отмечаются следующие точки:

- ✘ - момент времени за 10 секунд до события;
- ✓ - событие (воздействие на кузов автомобиля или нажатие кнопки REC);
- ✘ - момент времени через 25 секунд после события.

Комплектация



PHANTOM VR-110



Руководство по эксплуатации



Устройство чтения карт памяти SD



Кронштейн для установки на лобовое стекло/модуль GPS



SD карта памяти



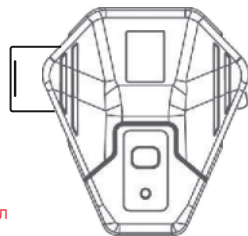
Аксессуары для установки



Кабель питания от прикуривателя

Установка карты памяти SD

Перед установкой карты следует отключить питание устройства. Расположите карту, как показано на рисунке. Поверните блокировочную скобу для свободного доступа к слоту. Вставьте карту до упора (прозвучит характерный щелчок). Поднимите блокировочную скобу.



Перед тем как вставить карту убедитесь в ее правильном расположении. Срезанный угол должен находиться вверху

Внимание

- убедитесь, что карта памяти вставлена до упора;
- не касайтесь и не допускайте попадания посторонних веществ на контакты разъема карты;
- не применяйте используемую карту для других целей;
- используйте только рекомендуемые и проверенные карты и устройства их чтения (картридеры). В противном случае производитель не гарантирует корректную работу устройства.

Используйте только рекомендуемые SD карты памяти!

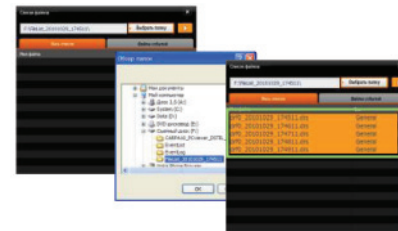
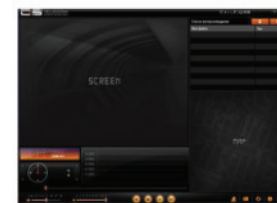
При необходимости замены, например, для увеличения объема памяти, производитель рекомендует карты **Transcend** или **SanDisk**, объемом 4G ~ 32G.



Совместимые карты: 2G ~ 32G SD, SDHC, CLASS 6

Работа с программой


Выбор файла для воспроизведения



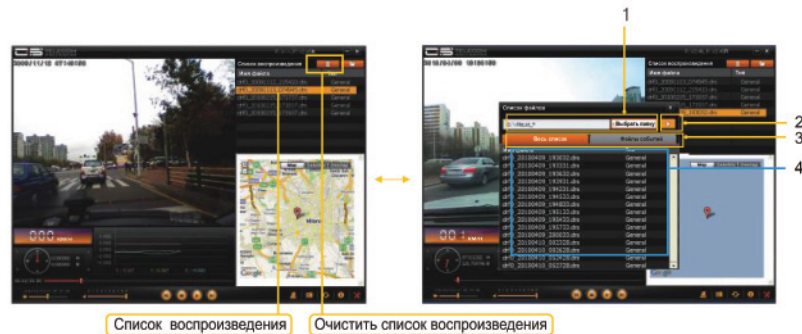
Расположение файла ▶ Выбрать съемный накопитель (SD-карта)

Открыть содержимое съемного накопителя ▶ Выбрать папку ▶ В открывшемся списке файлов выделить необходимые ▶ Добавить их в список воспроизведения ▶



Для начала просмотра файлов из списка воспроизведения нажать кнопку 

Программное обеспечение



1. Выбор папки.
2. Добавить выделенные файлы в список воспроизведения.
3. Выбор файлов из Весь список/Файлы событий.
4. Список файлов в выбранной папке.
 - Датчик-акселерометр фиксирует значения параметров воздействия на автомобиль в числовом выражении (X – в направлении движения, Y – право/лево, Z – вверх/вниз)
 - В Список воспроизведения можно одновременно помещать как текущие файлы, так и файлы, сформированные в результате события. Все они будут воспроизведены последовательно, один за другим.

Работа устройства

Видеорегистратор



- Установите SD-карту. Подключите разъем питания. Внутренний светодиодный индикатор начнет светиться красным цветом, прозвучит звуковой сигнал зуммера. Далее внутренний индикатор будет мигать красным/фиолетовым цветами. Внешний индикатор – голубым. Устройство запускает процесс видеорегистрации.

- Для извлечения SD-карты необходимо отключить от устройства разъем питания и дождаться, когда окончательно погаснет внутренний индикатор. Выполнение этого требования гарантирует сохранность данных на карте памяти. Производитель рекомендует извлекать карту сразу после дорожно-транспортного происшествия. В противном случае данные об обстоятельствах происшествия могут быть удалены в процессе последующей видеорегистрации.

Экстренная запись



Включается нажатием кнопки REC на корпусе устройства. Устройство сформирует на карте памяти файл видеорегистрации (в папке EVENT), защищенный от стирания процессом последующей видеозаписи.

Подключение модуля GPS



Разъем модуля GPS

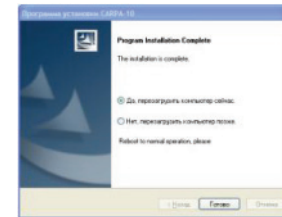
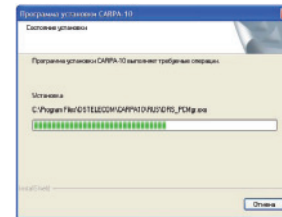
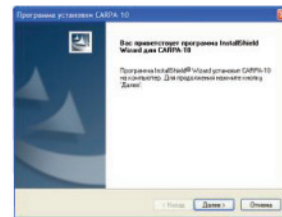


Зафиксировать кронштейн/модуль GPS на корпусе видеорегистратора с помощью винта. Подключить кабель модуля GPS к устройству.

Установка программного обеспечения



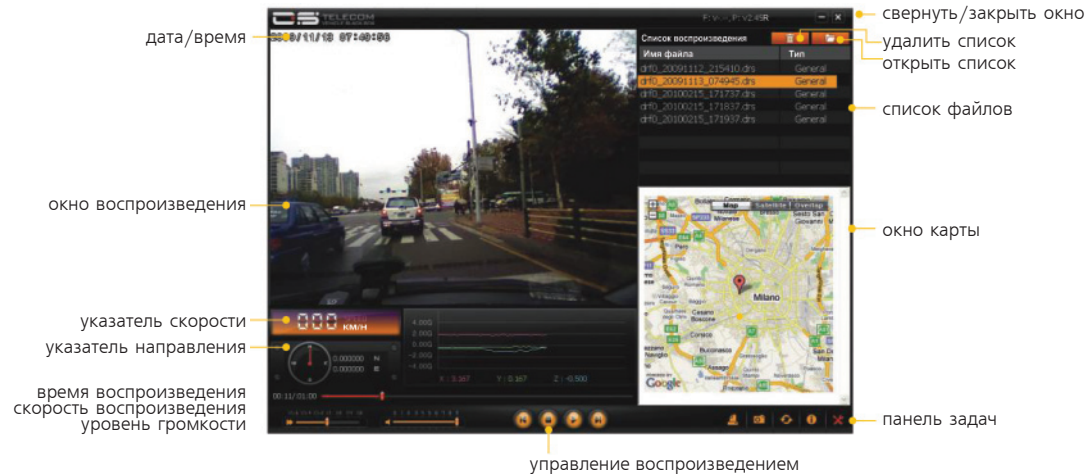
Для установки программного обеспечения поместите SD-карту из комплекта устройства в картридер и подключите его к USB-порту Вашего компьютера CARPA



Установка завершена. На РАБОЧЕМ СТОЛЕ компьютера появится значок.

Программное обеспечение

Требуемые ресурсы: процессор Pentium 4/1 ГГц или более, память 512 Мб или более, OS: WINDOWS XP, VISTA, HDD: 500Мб или более.



Дополнительные возможности

Круглосуточная видеорегистрация

Устройство может вести круглосуточный процесс видеорегистрации при его подключении к постоянно присутствующему, независящему от включения зажигания автомобиля, напряжению питания. Подключение осуществляется с помощью дополнительного кабеля. Процесс регистрации будет автоматически прекращен, если напряжение бортовой сети упадет ниже допустимого уровня (функция контроля напряжения). Для реализации режима круглосуточной работы обратитесь в сервисный центр. Потребляемая мощность: 1,5 Вт, Напряжение питания: + 12 В.

Примечание: для предотвращения разряда автомобильного аккумулятора производитель не рекомендует оставлять устройство включенным более 2-х суток

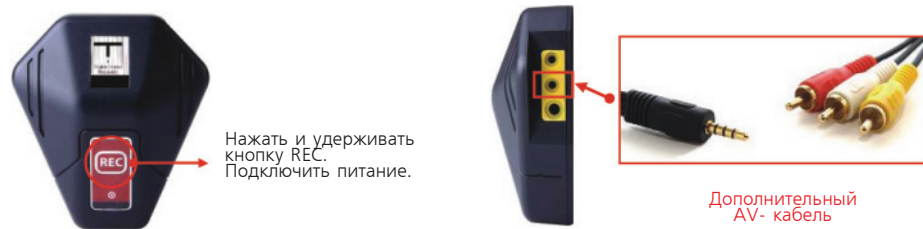


Внимание

Дополнительный кабель питания в комплект устройства не входит и должен приобретаться отдельно.

Контроль видеозаписи

на телевизионном экране или мультимедийном устройстве (PAL/NTSC)



Для активизации AV-выхода следует:

- при отключенном питании нажать и удерживать кнопку REC;
- подключить питание устройства;
- прозвучит серия звуковых сигналов зуммера;
- отпустить кнопку REC через 3 секунды после последнего сигнала.

Внимание

AV-кабель в комплект устройства не входит и должен приобретаться отдельно.

Индикатор состояния устройства

Светодиодная индикация

Состояние	Светодиодные индикаторы		Примечание
	Внутренний	Внешний	
Питание ВКЛ			красный светится постоянно
Видеозапись включена			фиолетовый и голубой редко
Запись по событию			фиолетовый и голубой часто
Неисправна SD-карта			фиолетовый редко, голубой часто

Звуковая индикация

Состояние	Зуммер	Примечание
Питание ВКЛ	однократный сигнал при включении питания	
Недостаточно памяти	2 коротких сигнала. Повтор каждые 10 сек в течение 3 мин.	В частности, недостаточно места для формирования файлов, защищенных от удаления
Неисправность	2 коротких разнотональных. Повтор каждые 5 сек	Не вставлена или неправильно вставлена SD-карта, недостаточная емкость памяти, другие неисправности
Запись по событию	3 коротких разнотональных сигнала подряд	