

**АВТОМОБИЛЬНЫЙ
ВИДЕОРЕГИСТРАТОР
С КАМЕРОЙ ЗАДНЕГО ВИДА**

SHO-ME FHD-825



РУКОВОДСТВО ПО ЭКСПЛУАТАЦИИ

Содержание

	стр.
1. Комплектация	3
2. Описание устройства	4
3. Подготовка к работе.	5
3.1. Карта памяти.	5
3.2. Установка и подключение	5
3.3. Включение/выключение.	8
4. Управление устройством.	10
5. Режимы работы.	12
5.1. Видеозапись.	13
5.2. Фотографирование.	15
5.3. Воспроизведение.	16
6. Меню настроек	17
6.1. Меню настроек ВИДЕО	18
6.2. Меню настроек ФОТО	20
6.3. Меню настроек Воспроизведение	22
6.4. Меню системных настроек.	22
7. Возможные неисправности и способы их устранения.	24
8. Технические характеристики	26
Гарантийный талон	28

1. Комплектация



Видео-
регистратор



Камера заднего вида с кабелем
и установочным комплектом



Кронштейн



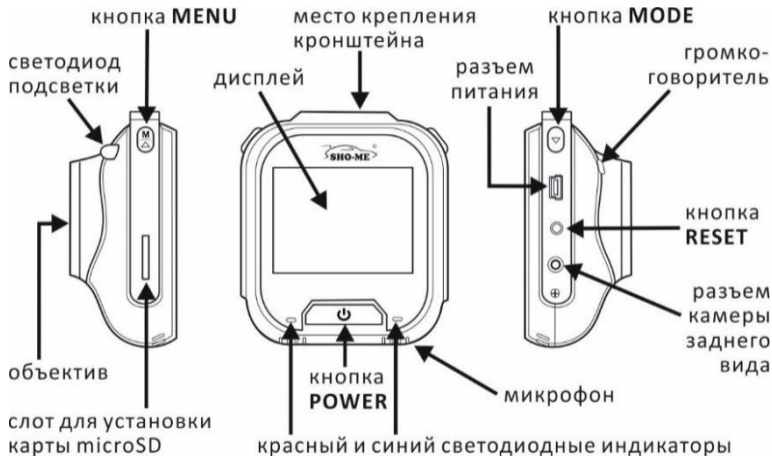
Кабель с
адаптером питания



Руководство по
эксплуатации

Примечание: комплектность устройства или его эксплуатационные и технические данные могут быть изменены производителем без предварительного уведомления.

2. Описание устройства



3. Подготовка к работе

3.1. Карта памяти

- выбор карты памяти является одним из основных условий безупречной работы устройства. Технические параметры применяемой карты должны соответствовать следующим характеристикам: объем памяти до 32 Гб, Class 10, поддержка UHS-I Speed Class 3 (U3). Настоятельно рекомендуется использовать карты только известных производителей, отвечающих за качество своей продукции;
- карта памяти должна устанавливаться/извлекаться только в том случае, если устройство выключено;
- перед установкой новой карты памяти рекомендуется предварительно отформатировать ее на компьютере;
- поместить карту памяти в слот и зафиксировать легким нажатием до упора. Недопустим ее перекося и применение чрезмерных усилий.

3.2. Установка и подключение

- выбрать место на лобовом стекле автомобиля. Место установки и надежность крепления должны исключить возможность самопроизвольного демонтажа видеорегастратора при резких маневрах автомобиля. Водитель или пассажир не должны пострадать от удара о

корпус устройства, например, при резком торможении.

Информация на дисплее должна быть хорошо читаема с места водителя. При этом корпус видеорегистратора не должен ограничивать обзор водителю.

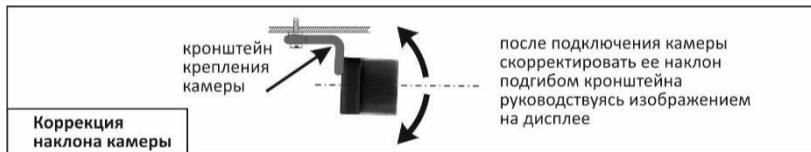
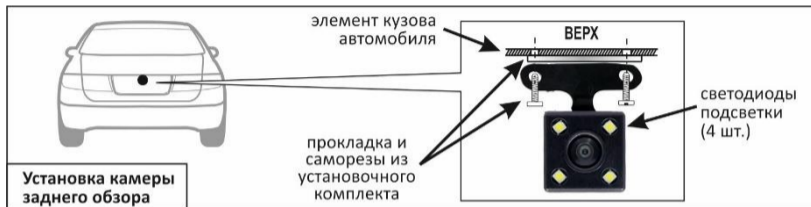
Очистить выбранное место от пыли и грязи, обезжирить с помощью спиртовой салфетки.

- для крепления к лобовому стеклу использовать кронштейн из комплекта устройства:
 1. установить кронштейн в паз на корпусе видеорегистратора;
 2. собранную конструкцию установить на выбранное место. Прижать кронштейн к стеклу и зафиксировать его положение с помощью рычага на кронштейне;
 3. отрегулировать поворот и наклон корпуса устройства и зафиксировать его вращением ребристого фиксатора.
- проложить кабель адаптера питания и закрепить его вдоль всей трассы. Подключить кабель к разъему mini USB видеорегистратора, а адаптер к гнезду прикуривателя автомобиля;

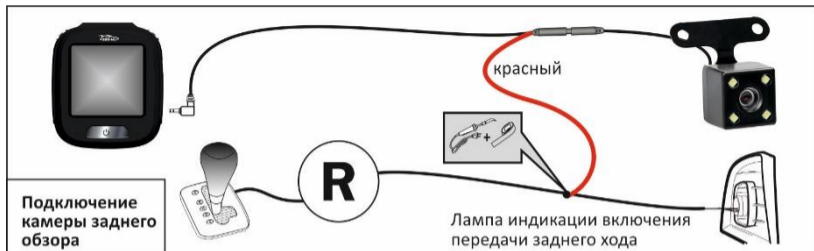
Примечание: при необходимости, после включения устройства скорректировать его положение и наклон корпуса руководствуясь изображением на дисплее.

- проложить кабель от камеры заднего вида до видеорегистратора в салоне автомобиля;

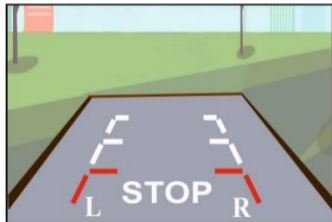
- установить камеру заднего вида. Предпочтительные места установки и схема подключения представлены на рисунках.





- соединить красный провод кабеля с проводом в автомобиле, на котором появляется напряжение +12 В при включении передачи заднего хода (например, к лампе индикации заднего хода в заднем фонаре).



- при включении передачи заднего хода изображение на дисплее будет автоматически переключено на полноразмерный вид с камеры заднего обзора на который будут наложены габаритные линии, облегчающие парковку автомобиля задним ходом. Кроме того включается светодиодная подсветка камеры заднего обзора.



3.3. Включение/выключение

- устройство может быть включено двумя способами:
 1. автоматически, при включении зажигания в случае, если видеорегистратор подключен к бортовой сети автомобиля. Одновременно включается зарядка встроенного аккумулятора. Процесс зарядки отображается свечением красного светодиодного индикатора; 
 2. принудительно, нажатием и удержанием 2-3 сек кнопки **POWER**. Если к видеорегистратору не подключено внешнее питание, его работа осуществляется от встроенного аккумулятора. Степень разрядки аккумулятора отображается- пиктограммой на дисплее. Время непрерывной автономной работы устройства не нормируется; 
- выключение устройства может осуществляться:
 1. автоматически, после выключения зажигания;
 2. автоматически в случае, если активирована параметр **Автовыключение** в Меню системных настроек и устройство в течение установленного промежутка времени не производит никаких действий;
 3. принудительно, удержанием на 2-3 сек кнопки **POWER**.

4. Управление устройством

Кнопка	Назначение
POWER	<ol style="list-style-type: none">1. нажать и удерживать не менее 2 сек – вкл/выкл устройства;2. короткое нажатие в режиме ВИДЕО – старт/стоп видеозаписи;3. короткое нажатие в режиме ФОТО – фотографирование;4. в меню настроек – подтверждение выбора параметра и его значения;5. в режиме Воспроизведения–старт/стоп просмотра видео.
MODE	<ol style="list-style-type: none">1. нажать и удерживать не менее 1 сек - переключение режима работы устройства в последовательности ВИДЕО → ФОТО → ВОСПРОИЗВЕДЕНИЕ;2. в режиме ВИДЕО:<ul style="list-style-type: none">- нажать удерживать не менее 1 сек в процессе видеозаписи – защита текущего файла от удаления;- краткое нажатие – вкл/выкл микрофона.3. короткое нажатие в режиме Воспроизведения:<ul style="list-style-type: none">- при демонстрации превью видео и фото - движение вниз по списку файлов;

	<ul style="list-style-type: none"> - в процессе просмотра видео – ускоренное (x2/x4/x8) воспроизведение вперед. <p>4. в меню настроек – движение вниз по превью видео и фотографий;</p>
MENU	<p>1. нажать и удерживать не менее 1 сек - переключение работы устройства в последовательности «текущий режим» -> «меню настроек текущего режима» -> «меню системных настроек»;</p> <p>2. короткое нажатие в режиме ВИДЕО – переключение изображения на дисплее:</p> <ul style="list-style-type: none"> - изображение с фронтальной камеры; - изображение с камеры заднего обзора; - «картинка в картинке»; - половин дисплея – изображение с фронтальной камеры, половина – с камеры заднего обзора. <p>3. короткое нажатие в режиме ФОТО - переключение изображения на дисплее:</p> <ul style="list-style-type: none"> - изображение с фронтальной камеры; - изображение с камеры заднего обзора; <p>4. короткое нажатие в режиме Воспроизведения:</p> <ul style="list-style-type: none"> - при демонстрации превью видео и фото - движение

	<p>вверх по списку файлов; – в процессе просмотра видео – ускоренное (x2/x4/x8) воспроизведение назад.</p> <p>5. в меню настроек – движение вверх списку параметров и их значений;</p>
RESET	инициализация устройства в случае его зависания. При необходимости кратковременно нажать тонким предметом.

5. Режимы работы

- в процессе работы видеорегистратор может находиться в одном из трех режимов: ВИДЕО, ФОТО или Воспроизведение. Выбор режима осуществляется последовательным нажатием и удержанием не менее 1 сек кнопки **MODE**. Текущий режим идентифицируется соответствующей пиктограммой на дисплее устройства.



5.1. Видеозапись

- в случае, если устройство подключено к бортовой сети автомобиля, то видеозапись стартует автоматически при включении зажигания. Если внешне питание отсутствует и устройство включено кнопкой **POWER**, то для старта видеозаписи следует еще раз нажать кнопку **POWER**;
- включение записи идентифицируется миганием светодиодного индикатора синего цвета и красной точки на дисплее;
- видеозапись производится одновременно с фронтальной камеры и камеры заднего обзора;
- информация, зафиксированная в процессе видеозаписи, фрагментируется и размещается на карте памяти в отдельных файлах. Длительность фрагментов может быть изменена в Меню настроек ВИДЕО (параметр **Цикл. Запись**);
- файлы видео с разных камер размещаются на карте памяти microSD в разных папках и им присваивается имя:
VID_<порядковый №>.MOV
- после заполнения карты памяти устройство последовательно удаляет самые старые файлы и на их место записывает новые (циклическая запись);



- в случае необходимости текущие файлы могут быть защищены от удаления. Для этого в процессе видеозаписи следует нажать кнопку **MODE**;
- текущие файлы могут быть защищены от удаления автоматически, если в Меню настроек ВИДЕО активирован датчик столкновений (параметр **G-сенсор**) и будет зафиксировано резкое ускорение/торможение или воздействие на кузов автомобиля (например, в результате ДТП);
- в процессе видеозаписи на изображение накладываются информация о дате и времени записи;
- параллельно с видеозаписью осуществляется запись звука. При необходимости микрофон может быть отключен кнопкой **MODE** или в Меню настроек ВИДЕО (параметр **Запись**);
- если видеозапись выключена, то она может быть повторно включена не только кнопкой **POWER**, но и автоматически, с помощью датчика движения. Для этого активировать датчик движения в Меню настроек ВИДЕО (параметр **Датчик движения**). Запись начнется в момент обнаружения какого-либо движения в зоне обзора фронтальной камеры устройства;



титры с

- для мониторинга ситуации во время стоянки автомобиля следует активировать параметр **Монитор парковки** в меню настроек. Далее:
 - выключить зажигание и покинуть салон автомобиля.
 - видеорегистратор выключится, но датчик столкновений останется активным;
 - в случае, если во время стоянки автомобиля будет зафиксировано механическое воздействие на его кузов, устройство автоматически включит видеозапись. Длительность зафиксированного сюжета 30 сек. Файл защищается от удаления. После завершения записи видеорегистратор выключается, но датчик продолжает оставаться активным.



Внимание: видеозапись включается с некоторой задержкой после срабатывания датчика, поэтому собственно момент воздействия на кузов автомобиля может быть не зафиксирован.

5.2. Фотографирование

- перевести устройство в режим ФОТО с помощью кнопки **MODE**;
- кнопкой **MENU** выбрать изображение с фронтальной или задней камеры. На фотографии будет зафиксировано именно то изображение, которое присутствует на дисплее;



-
-
- для фотографирования нажать кнопку **POWER**;
 - файлы фотографий с разных камер размещаются на карте памяти microSD в разных папках и им присваивается имя:

IMG_<порядковый №>.JPG

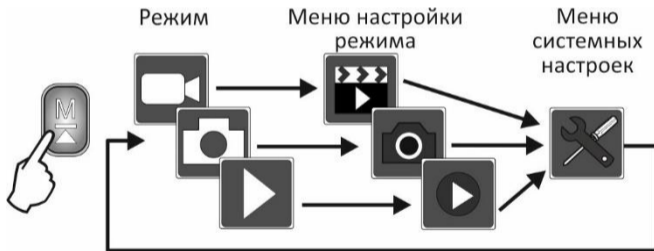
5.3. Воспроизведение

- для просмотра видеозаписей и фотографий на дисплее видеорегистратора перевести устройство в режим Воспроизведения с помощью кнопки **MODE**. Будет открыто превью последнего записанного файла видео или фото;
- для выбора необходимого файла воспользоваться кнопками **MENU** или **MODE**;
- для просмотра выбранного файла видео нажать кнопку **POWER**;
- в процессе просмотра коротким нажатием кнопок **MODE** или **MENU** можно активировать ускоренное воспроизведение вперед или назад;
- для возврата из просмотра к демонстрации превью файлов нажать и удерживать не менее 1 сек кнопку **MODE**.



6. Меню настроек

- работа устройства в каждом конкретном режиме определяется его настройками, которые устанавливаются в меню ВИДЕО, меню ФОТО и меню Воспроизведения. Общие настройки, не зависящие от конкретного режима, устанавливаются в меню Системных настроек. Вход в меню текущего режима и возврат обратно осуществляется последовательным нажатием и удержанием не менее 1 сек кнопки **MENU**;



- в открывшемся списке параметров кнопками **MENU** или **MODE** выбрать необходимый. Подтвердить выбор кнопкой **POWER**;
- в списке значений параметра кнопками **MENU** или **MODE** выбрать

необходимое и подтвердить выбор кнопкой **POWER**.

Внимание: производителем постоянно проводится работа по улучшению эксплуатационных характеристик устройства. В результате чего возможно изменение списка настроек. Подробная информация о актуальной версии программного обеспечения представлена в разделе ОБНОВЛЕНИЯ на официальном сайте www.sho-me.ru.

6.1. Меню настроек ВИДЕО

Параметр	Содержание
Разрешение (1296P)	выбор разрешения видеозаписи из предложенного списка.
Цикл записи (3 мин)	выбор длительности видеофайлов, зафиксированных в процессе циклической записи.
Запись с интервалом (выкл)	уменьшение частоты записи кадров видео. 100 ms - 10 к/с, 200 ms – 5 к/с, 500 ms – 2 к/с. При просмотре с обычной частотой (30 к/с) создается эффект ускоренной видеозаписи. При выборе любого числового значения будет отключен микрофон. Актуально в целях экономии памяти на карте microSD.
HDR (выкл)	вкл/выкл процедуры High Dynamic Range в результате работы которой повышается качество

	<p>видеосъемки, сюжеты которой отличаются значительной разницей между светлыми и затемненными участками кадра.</p>
<p>Экспозиция (0)</p>	<p>Коррекция экспозиции видеосъемки в зависимости от условий освещенности. В солнечную погоду рекомендуется уменьшать экспозицию (сместить настройку в область отрицательных значений). И наоборот, увеличивать экспозицию при съемке в условиях недостаточной освещенности.</p>
<p>Датчик движения (Выкл)</p>	<p>вкл/выкл датчика движения, реагирующего на любое движение в зоне обзора видеокамеры.</p>
<p>Запись (Вкл)</p>	<p>вкл/выкл встроенного микрофона для записи звука во время видеозаписи.</p>
<p>Штамп даты (Вкл)</p>	<p>вкл/выкл титров с информацией о текущих значениях времени и даты, которые будут наложены на изображение в процессе видеозаписи.</p>
<p>G сенсор (Выкл)</p>	<p>установка уровня чувствительности датчика-акселерометра, фиксирующего резкое торможение или воздействие на кузов автомобиля. При значении параметра Выкл датчик будет выключен.</p>

Монитор парковки (Выкл)	вкл/выкл функции мониторинга на парковке.
-----------------------------------	---

6.2. Меню настроек ФОТО

Параметр	Содержание
Способ съемки (делать фотографии)	выбор времени задержки фотографирования после нажатия кнопки спуска (кнопка POWER). При значении параметра « делать фотографии » задержки не будет.
Разрешение (1280x960)	выбор разрешения фотоизображения из предложенного списка.
Непрерывн (Выкл)	вкл/выкл режима создания серии из 3 фотографий в процессе однократного фотографирования.
Качество (Высокое)	из предложенного списка выбрать необходимое. При этом следует учитывать, что с повышением качества значительно возрастает объем памяти, занимаемой фотографией.
Резкость (Высокая)	выбор уровня детализации фотоснимка.

Баланс белого (Авто)	корректировка цветовой гаммы изображения в зависимости от условий фотографирования.
Цвет (цвет)	выбор цветности фотографий.
ISO (Авто)	установка уровня чувствительности камеры.
Экспозиция (0)	коррекция экспозиции фотосъемки в зависимости от условий освещенности. В солнечную погоду рекомендуется уменьшать экспозицию (сместать настройку в область отрицательных значений). И наоборот, увеличивать экспозицию при съемке в условиях недостаточной освещенности.
Стабилизация (Вкл)	вкл/выкл функции компенсации искажений, возникающих при фотографировании в условиях тряски или вибрации.
Слайд-шоу (Выкл)	установка интервала времени, в течение которого изображение фотоснимка будет продолжаться воспроизводиться на дисплее после фотографирования.
Штамп даты (Вкл)	вкл/выкл наложения на фотоснимок титров с данными о текущих значениях времени и даты.

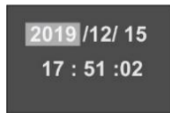
6.3. Меню настроек ВОСПРОИЗВЕДЕНИЕ

Параметр	Содержание	
Удалить	Удалить текущий? Удалить все?	кнопками MENU или MODE выбрать необходимое и подтвердить выбор кнопкой POWER . <u>Внимание:</u> для того, чтобы удалить защищенные файлы предварительно следует снять с них защиту.
Защитить	Блокировать текущий? Разблокировать текущий? Блокировать все? Разблокировать все?	
Слайд-шоу	включение режима (выбор интервала времени) непрерывной демонстрации превью видеофайлов и фотографий.	

6.4. Меню системных настроек

Параметр	Содержание
Яркость экрана (Выкл)	автоматическое гашение дисплея в случае, если в течение установленного промежутка времени на устройстве не нажималось никаких кнопок. На процесс видеозаписи гашение дисплея не влияет. При значении параметра Выкл автоматического гашения не произойдет.

	Для включения дисплея нажать любую кнопку.
Автовыключение (Выкл)	автоматическое выключение устройства через установленный промежуток времени в случае, если оно находится в бездействии. При значении параметра Выкл автоматического выключения не произойдет.
Частота сети (50 Hz)	изменение частоты кадровой развертки в целях устранения возможного мерцания видео при съёмке в условиях искусственного освещения.
Звук клавиш (Вкл)	вкл/выкл коротких звуковых сигналов при нажатии кнопок.
Язык (English)	выбор языка представления информации на дисплее (Русский, English и т.д.).
Дата/Время	установка даты/времени. В выделенном фрагменте кнопками MENU или MODE установить необходимое. Для перехода к установке следующего значения нажать кнопку POWER .
Подсветка (Выкл)	вкл/выкл светодиодной подсветки объекта съёмки фронтальной камерой. В состоянии параметра Авто подсветка будет включаться/выключаться



	автоматически, в зависимости от условий освещенности.
Форматирование	форматирование карты памяти. Внимание: в результате выполнения операции с карты памяти будут удалены все файлы.
Фабричные настройки	сброс настроек параметров устройства на заводские значения.
ПО	индикация номера версии программного обеспечения видеорежистратора. Для обновления/восстановления программного обеспечения следует обратиться на сайт производителя www.sho-me.ru .

7. Возможные неисправности и способы их устранения

- **устройство не включается:**
 1. проверить кабель питания. Убедиться в надежности подключения;
 2. проверить целостность предохранителя видеорежистратора, расположенного внутри адаптера питания;
 3. проверить исправность цепи питания прикуривателя и ее

-
-
- предохранителя. Информацию о местонахождении предохранителя можно получить из инструкции по эксплуатации автомобиля;
4. проверить чистоту гнезда прикуривателя. Извлечь из него посторонние предметы, зачистить контакты мелкозернистой наждачной бумагой;
 5. если устройство не включается в автономном режиме, проверить уровень зарядки встроенного аккумулятора и при необходимости подзарядить его.
- **устройство включается, но не реагирует на нажатие кнопок:**
 1. нажать кнопку **RESET**.
 - **видеозапись не включается или периодически останавливается:**
 1. проверить, соответствие установленной карты microSD рекомендуемым параметрам;
 2. отформатировать карту microSD на компьютере. Формат FAT32;
 3. проверить заполнение карты памяти файлами, не удаляемыми при циклической записи. Удалить их принудительно (при необходимости сохранив на компьютере);
 4. уменьшить уровень чувствительности датчика-акселерометра (параметр **G-сенсор**);

▪ **неудовлетворительное качество видеозаписи:**

1. очистить линзу объектива от возможного загрязнения;
2. скорректировать значение параметров **Разрешение, HDR, Экспозиция** в Меню настроек ВИДЕО.

8. Технические характеристики

Параметр	Значение
Дисплей	1,54"
Видео сенсор	JL5212B+SC1243
Объектив	угол обзора 120 ⁰
Разрешение видео	720P, VGA
Разрешение фото	5M (2592x1944), 3M (2048x1536), 2M (1920x1080), 1,3M (1280x960), VGA (640x480)
Формат видео	MOV

Формат фото	JPEG
Фрагментирование видеозаписи	Выкл/1 мин /2 мин /3 мин /5 мин/10мин
Формирование защищенных файлов	автоматически, принудительно
Датчик столкновений	есть
Датчик движения	есть
Мониторинг на парковке	есть
Запись звука	встроенный микрофон
Карта памяти	32 ГБ max
Язык	Русский, English и т. д
Питание	5 В, 1,5 А
Встроенный аккумулятор	150 мА/ч

Гарантийный талон SHO-ME FHD-825

Гарантийный срок - 12 месяцев со дня продажи (но не более 24 месяцев с момента производства устройства).

- Прибор может быть принят в гарантийный ремонт только при наличии гарантийного талона. В гарантийном талоне обязательно указание серийного номера устройства, даты продажи и печать продавца.
- Устройство не подлежит бесплатному сервисному обслуживанию в случае, если:
 - ✓ утерян или неправильно заполнен гарантийный талон, не указана дата продажи, отсутствует печать продавца;
 - ✓ были нарушены правила эксплуатации устройства;
 - ✓ устройство подвергалось механическим повреждениям, в результате перегрева (огня), аварий, при наличии коррозии элементов в результате воздействия влаги (воды) или агрессивных жидкостей, использования не по прямому назначению, небрежного обращения, неквалифицированных попыток вскрытия или ремонта;
 - ✓ при эксплуатации прибора применялись неоригинальные аксессуары
 - ✓ использование карты памяти с классом скорости ниже 10 U3.

Дата продажи

Серийный номер

Подпись продавца

« ___ » ___ 20 г.

М. П.

Срок службы изделия 3 года

Сделано в Корее

