

ESCORT®

Designed in the USA

ESCORT Inc.
5440 West Chester Road
West Chester OH 45069
800.433.3487
www.EscortRadar.com

www.EscortRadar.ru

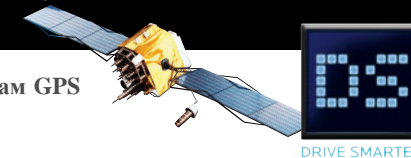
Представительство в России
ТК «Русская Игра»
(495) 287-4141
escort@rgsound.ru
www.rgsound.ru

©2012 ESCORT Inc. ESCORT®, PASSPORT®, SC55™, SpeedAlert™ и Defender™
являются зарегистрированными торговыми марками ESCORT Inc.

Параметры и внешний вид могут быть изменены без предварительного уведомления.

ESCORT®

Локализация по координатам GPS



RADAR
DETECTOR
KIT



PASSPORT™
SC55™



ЛОКАТОР КАМЕР И ИЗМЕРИТЕЛЕЙ СКОРОСТИ

Руководство пользователя

PASSPORT SC55 является наиболее совершенной системой извещения о вхождении в зону действия стационарных измерителей скорости и следящих камер. Привязка к местности и определение текущей скорости осуществляется путём обработки данных встроенного в локатор GPS модуля.

Предустановленная база данных содержит координаты тысяч стационарных видеокамер и измерителей скорости.

База данных постоянно обновляется и доступна для скачивания на веб-сайте www.EscortRadar.com.

Кроме того, **PASSPORT SC55** имеет следующие функциональные возможности:

- Совместимость локатора с детекторами радарного и лазерного излучения **ESCORT** и **BELTRONICS**.
- Простые в использовании настройки дают возможность настроить до 10 функций при работе локатора вместе с радар-детектором и до 7 функций при работе в одиночном режиме.
- При работе вместе с детектором функция **SpeedAlert** выводит на дисплей локатора значение скорости автомобиля в первые несколько секунд после начала сигнала тревоги.

- Функция **Mark Location** позволяет мгновенно заносить в базу данных измерители скорости, видеокамеры, фотоаппараты и другие интересные места.
- Новые базы данных и другое программное обеспечение доступны на нашем сайте.

- Ультра-яркий матричный дисплей с 280 светодиодами легко читается даже на солнце.

- Входящий в комплект поставки эксклюзивный кабель питания **SmartCord** даёт удобный и лёгкий доступ к индикаторам включения и тревоги и функции **Mute**.

Даже если за плечами у Вас огромный опыт использования подобных устройств, изучите инструкцию полностью, чтобы получить всю информацию об обширной функциональности **PASSPORT SC55** и о его функциях.

Использование **PASSPORT SC55** сделает Вашу езду более безопасной и приятной.

Вне зависимости от того, есть у Вас радар, или нет, всегда будьте осторожны. Берегите себя и других.



▼ Оторвите карту по линии перфорации ▼

PASSPORT SC55 быстрая справка

PASSPORT SC55 имеет 10 функций, значение которых можно изменить, чтобы настроить свой локатор в соответствии со своими предпочтениями. Кнопки, обозначенные **V/M** и **CRU** используются для входа в режим настроек (**Preference Mode**), просмотра текущих установок (**Review**) и изменения их значений (**Change**) по своему желанию. Слова **PREF**, **RVW** и **CHG** расположены на верхней поверхности устройства.

- 1 Для входа в режим программирования, нажмите и удерживайте обе кнопки **V/M** и **CRU** в течение 2 секунд.
- 2 Для просмотра текущих настроек нажмите кнопку **RVW**.

Нажатие этой кнопки вызывает смену показа различных параметров.

- 3 Для изменения настроек нажмите кнопку **CHG**.
- 4 Для выхода из режима достаточно 8 секунд не нажимать никакие кнопки.

Установка заводских настроек
Чтобы вернуть заводские установки всех параметров, на выключенном устройстве нажмите и держите кнопки **V/M** и **CRU**. Удерживая эти кнопки, включите прибор. На дисплее появится сообщение **Reset** и прозвучит сигнал подтверждения.

Пример:
Изменение значения функции Pilot (Смена режима индикации):

1. Войдите в режим настроек, нажав и удерживая 2 секунды кнопки **V/M** и **CRU**.
2. Затем нажмите кнопку **RVW**. Начнется циклическая смена параметров, начиная с **Pilot (Pilot)**.
3. Когда на дисплее появится пункт **Pilot**, отпустите кнопку **RVW**.

Поскольку в заводских настройках функция **Pilot** установлена на отображение скорости и компаса, на дисплее появится надпись **Spd Comp**.

Если Вы случайно передержали кнопку **RVW** и произошел переход к другому параметру, снова нажмите и удерживайте кнопку **RVW** и переходите по списку параметров до вывода на дисплей сообщения **Spd Comp**.

4. Нажмите кнопку **CHG** чтобы изменить значение функции **Spd Comp** на **Compass**.
5. Для выхода из режима настроек просто подождите 8 секунд, не нажимая никаких кнопок, или нажмите кнопку включения.

► Подробности проагмирования ►

Примечание:
После возврата к заводским установкам локатор находится в режиме независимого функционирования с возможностью изменения настроек семи функций. Остальные три функции активируются при подключении локатора к детектору ESCORT или BELTRONICS.

► Оторвите карты по линии перфорации ►



▼ Оторвите карту по линии перфорации ▼

PASSPORT SC55 быстрая справка

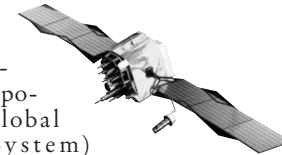
| Нажмите кнопку RVW для перехода в следующую категорию | | Нажмите кнопку CHG для изменения данной категории |
|---|---|--|
| PILOT – режим отображения информации на дисплее | Pilot Spd Comp Pilot Compass Pilot .> Pilot U Pilot SPD | * На дисплее скорость и компас На дисплее компас На дисплее сканирующая точка На дисплее напряжение На дисплее скорость автомобиля |
| AUTOPOWER – авто выключение | aPwr ON aPwr OFF | * Авто отключение через 3 часа Функция AutoPower выключена |
| UNITS – выбор системы единиц | Units ENG Units MET | * Английская система единиц Метрическая система единиц |
| VOICE – голосовые сообщения | Voice ON Voice OFF | * Голос включен Голос выключен |
| BRIGHTNESS – яркость дисплея | Brnt Auto Brnt Dark Brnt Min Brnt Med Brnt Max | * Авторегулировка яркости Тёмный режим Минимальная яркость Средний уровень яркости Максимальная яркость |
| MARKERS – запись в базу данных текущих координат | Marks DFT Marks MOD rCam *ON или OFF sCam *ON или OFF sTrap *ON или OFF Othr *ON или OFF | * Заводские установки маркеров Заводские установки изменены |
| OVER SPEED ALERT - сообщение о превышении скорости | oSpd ON oSpd OFF | * Сигналы при превышении Функция OverSpeed выключена |
| DETECTOR BRAND – марка детектора | Brnd OFF ESCORT BEL | Нет детектора Детектор ESCORT Детектор BELTRONICS |
| AUTOMUTE – автоприглушение звука | aMute ON aMute OFF | * Авто приглушение включено Функция AutoMute выключена |
| METER – функциональность зависит от марки | | подключенного детектора * Заводские установки |

▶ Оторвите карту по линии перфорации ▶

| | |
|----------------------------------|-------|
| Быстрая справка | 1 |
| Устройство локатора | 4 |
| Работа системы GPS | 4 |
| Подключение и установка локатора | 6 |
| Подключение локатора к детектору | 8 |
| Установка и подключение | 10 |
| Управление и функции | 12 |
| Кабель питания | 15 |
| Программирование | 16 |
| Подробности программирования | 18 |
| Технические характеристики | 21 |
| Обновление ПО | 22 |
| Работа программы Detector Tools | 23-30 |
| Гарантийный талон | 31 |
| Решение возможных проблем | 33 |



Как работает система GPS



Система глобального позиционирования GPS (Global Positioning System) состоит из 24 орбитальных спутников и была создана военным ведомством США. Над конкретной местностью постоянно находятся по меньшей мере 4 спутника. GPS-приемник ищет и принимает сигналы этих четырех спутников. Сигналы содержат информацию о расстоянии от приемника до каждого из четырех спутников. На основании этих данных прибор вычисляет координаты и указывает ваше точное местоположение.

GSM локатор **PASSPORT SC55** даёт возможность получения оповещений о нахождении в зоне действия стационарных камер и измерителей скорости. Локатор допускает использование его как отдельного устройства или в связке с радар-детектором **ESCORT** или **BELTRONICS**.

В этой главе показан порядок установки и подключения локатора, работающего как отдельное устройство. Порядок установки и подключения локатора вместе с радар-детектором рассмотрен в следующем разделе.

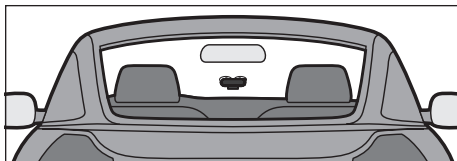
Перед началом использования выполните следующие действия:

1. Установите локатор на держателе из комплекта поставки и закрепите держатель на лобовом стекле.
2. Подключите кабель **SmartCord** к разъёму **POWER** локатора.
3. Нажмите на локаторе кнопку для включения локатора.
4. Установите нужный уровень громкости предупредительных сигналов нажатием на кнопку **V/M**.

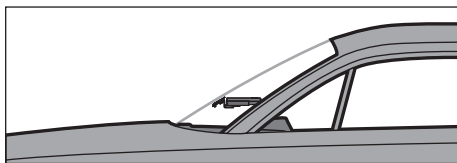
Место установки

Производитель не может предусмотреть всех возможных мест установки прибора, поэтому рекомендуется устанавливать его там, где он не мешает обзору и не представляет опасности в случае аварии.

Лучше всего устанавливать прибор на несколько сантиметров выше приборной панели, на лобовом стекле, горизонтально по отношению к дорожному полотну.

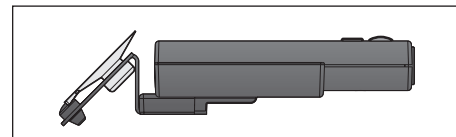
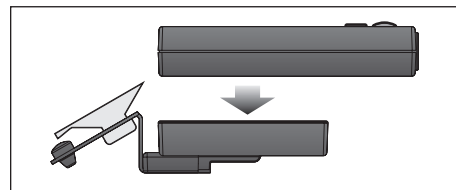


Для уверенной работы **GPS** модуля верх локатора должен видеть небо.



Установка локатора

Входящий в комплект поставки держатель даёт возможность лёгкого и быстрого монтажа локатора на лобовое стекло.



Для надёжной фиксации лобовое стекло и присоски держателя всегда должны быть чистыми.

Или, как вариант, можно использовать для закрепления локатора на верхней поверхности передней панели входящие в комплект ленты-«липучки».

Предупреждение!

Некоторые автомобили имеют на внутренней поверхности лобового стекла специальное защитное покрытие. Использование присосок может его повредить. Проконсультируйтесь со специалистами или обратитесь к Руководству по эксплуатации вашего автомобиля перед установкой данного прибора на стекло.

Подключение питания

Для подключения питания подключите телефонный разъём кабеля **SmartCord** к **SC55**, а адаптер – к гнезду «прикуривателя».

Локатор работает только в сети постоянного тока напряжением 12 В с отрицательным заземлением.

Гнездо прикуривателя должно быть чистым и соответствующим образом соединено с бортовой сетью. Адаптер витого шнура снабжен предохранителем. Для его замены открутите верхнюю часть адаптера и вставьте другой предохранитель такого же номинала.



Подключение локатора и детектора

Подключение к детектору

Уникальность конструкции локатора **PASSPORT SC55** позволяет использовать его вместе с радар-детекторами **ESCORT** и **BELTRONICS**, добавляя к функциональности детектора возможность оповещения о стационарных измерителях скорости.

Важное примечание:

При выполнении начальных настроек радар-детектор не должен быть подключен к локатору



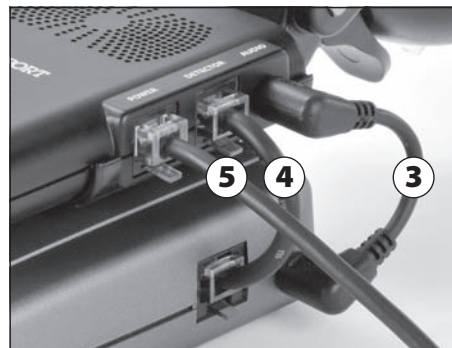
Перед подключением к локатору в настройках радар-детектора надо:

- Отключить голосовое сопровождение
- Отключить автоприглушение звука
- Установить максимальный уровень громкости



Для подключения **SC55** к радар-детектору сделайте следующее:

- 1** Закрепите радар-детектор на комбинированном держателе
- 2** Установите **SC55** на его место сверху радар-детектора
- 3** Подключите аудио кабель к локатору и радар-детектору



- 4** Подключите вывод короткого кабельного переходника с обозначением **Detector** к **SC55**, а второй конец в разъем питания детектора.
- 5** Подключите кабель **SmartCord** к разъёму **Power** детектора.

После подключения всех кабелей и закрепления детектора и локатора на держателе, включите систему нажатием на **SC55** кнопки

Если всё собрано и подключено правильно, включатся оба прибора.

После включения в настройках локатора не забудьте указать тип используемого детектора.

Кнопка **CRU** позволяет задать порог скорости в диапазоне 30-95 миль/час, ниже которого тревожные сигналы не будут Вам досаждать.

При предупреждении **SC55** выдаёт двойной звуковой сигнал, уровень сигнала будет по-прежнему выводиться на дисплей детектора.



Подключение питания

Для подключения питания подключите телефонный разъём кабеля **SmartCord** к **SC55**, а адаптер – к гнезду «прикуривателя».

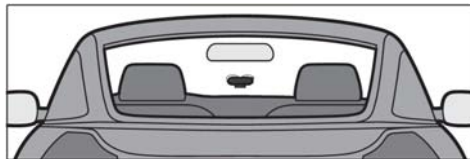
Локатор работает только в сети постоянного тока напряжением 12 В с отрицательным заземлением.

Гнездо прикуривателя должно быть чистым и соответствующим образом соединено с бортовой сетью. Адаптер витого шнура снабжен предохранителем. Для его замены открутите верхнюю часть адаптера и вставьте другой предохранитель такого же номинала.

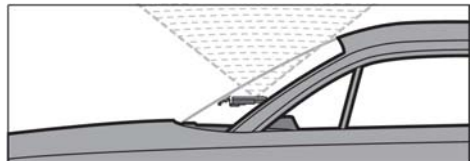
Место установки

Производитель не может предусмотреть всех возможных мест установки прибора, поэтому рекомендуется устанавливать его там, где он не мешает обзору и не представит опасности в случае аварии.

Лучше всего устанавливать прибор на несколько сантиметров выше приборной панели, на лобовом стекле, горизонтально по отношению к дорожному полотну, чтобы окошки антенны и фотодатчиков детектора свободно смотрели на дорогу.



Перед детектором не должно быть щёток стеклоочистителей и других плотных объектов, а также окрашенных участков, которые могут привести к снижению эффективности обнаружения сигналов радаров и лазеров.



Для уверенной работы GPS модуля верх локатора должен видеть небо.

Установка на лобовое стекло

Входящий в комплект поставки комбинированный держатель даёт возможность лёгкого и быстрого монтажа детектора вместе с локатором на лобовом стекле.



Для надёжной фиксации лобовое стекло и присоска держателя всегда должны быть чистыми.

Предупреждение!

Некоторые автомобили имеют на внутренней поверхности лобового стекла специальное защитное покрытие. Использование присосок может его повредить.


Проконсультируйтесь со специалистами или обратитесь к Руководству по эксплуатации вашего автомобиля перед установкой данного прибора на стекло.

Нужная ориентация достигается одновременным поворачиванием установленного на держателе SC55 и детектора.



Правильно ориентированный детектор расположен параллельно дороге.

Включение

Простое нажатие кнопки  включает и выключает **SC55**. При работе вместе с радар-детектором он тоже включается и выключается.

Автовыключение (AutoPower)

Функция **AutoPower** автоматически отключает **SC55** (и подключенный детектор) через 3 часа, что защищает аккумулятор от разряда на машинах с постоянно включенными гнездами «прикуривателя».

Регулировка громкости

Чтобы увеличить или уменьшить громкость, нажмите и удерживайте кнопку **V/M**, расположенную на верхней стороне локатора. Для удобства настройки прибор подаст звуковой сигнал и выведет соответствующий уровень барограф на дисплее детектора. Как только вы достигли желаемого уровня громкости, просто отпустите кнопку. Этот уровень будет сохранен в памяти.

Приглушение звука

Нажатие кнопки **V/M**, расположенной на верхней панели радара и на кабеле питания **SmartCord**, позволяет отключить звуковой сигнал во время тревоги. Это действие отключает звук только для конкретного сигнала, и при следующей тревоге звук снова будет.

Автоприглушение звука

Локатор **PASSPORT SC55** оснащён нашей запатентованной функцией **AutoMute**. Прибор предупреждает вас о тревоге звуковым сигналом установленной громкости, затем функция **AutoMute** автоматически уменьшает громкость до более низкого уровня. Это держит вас в курсе ситуации без раздражения от постоянного громкого оповещения. Функция **AutoMute** отключаемая и при желании может быть выключена.

Примечание:

*Данная функция доступна только при работе локатора вместе с радар-детектором **ESCORT** или **BELTRONICS**.*

Индикация при включении

После включения детектора на дисплее появится соответствующее заводским установкам отображение скорости и направления движения автомобиля. Вы можете выбрать и другие варианты индикации.

Примечание: Для корректной работы этой функции во время движения автомобиля необходим уверенный приём сигналов **GPS**.

Индикатор GPS

Индикатор сигнала **GPS** обеспечивает визуальную индикацию приёма данных со спутника.

Для уверенного приёма данных верхняя часть детектора должна видеть небо (см. описание установки для более подробной информации).

Мигание индикатора **GPS** означает отсутствие связи со спутниками. После установления связи значок перестанет мигать и останется на дисплее.

Функция CruiseAlert

Функция **CruiseAlert** позволяет свести к минимуму предупредительные аудио сигналы при движении автомобиля со скоростью, не превышающей установленный в настройках порог.

Чтобы установить требуемое значение порога скорости, просто нажмите на кнопку **CRU**.

Как только эта кнопка будет нажата, на дисплее появится сообщение **CRU-Off**. Для изменения удерживайте кнопку **CRU**. Диапазон настроек составляет 30-95 миль или километров (в зависимости от выбранных в настройках единиц измерения) в час, с шагом 5 миль или километров в час. Как только вы достигли желаемого уровня, отпустите кнопку.

Для выключения функции **CruiseAlert** просто выберите **CRU-Off** с помощью того же процесса.

Функция OverSpeed

Функция **OverSpeed** даёт возможность контроля превышения установленного в настройках порога скорости. Диапазон настроек составляет 30-95 миль или километров (в зависимости от выбранных в настройках единиц измерения) в час, с шагом 5 миль или километров в час. При превышении заданного порога выдаётся звуковое предупреждение и на дисплее появляется соответствующее сообщение.

База данных о расположении камер

Официально поставляемый локатор содержит предустановленную на заводе базу данных о месте расположения тысяч стационарных камер и измерителей скорости на всей территории России.

База данных регулярно обновляется, что обеспечивает высокий уровень защиты от непредвиденных расходов.

Очистка базы данных

При желании пользователь может стереть всю информацию о расположении измерителей скорости из памяти локатора. Для удаления записанной в память локатора базы нажмите и удерживайте на выключенном локаторе кнопки **V/M**, **CRU**, **MRK** и включите прибор. На дисплее появится сообщение **Erase** (Стирание). Для подтверждения нажмите кнопку **PWR**.

Функция Mark Location

Функция **Mark Location** позволяет занести в память локатора текущие координаты и обозначить это место для дальнейшего использования. Впоследствии локатор **SC55** будет выдавать уведомление каждый раз, когда вы будете проезжать отмеченное место. Это может быть очень полезно, когда Вы знаете о месте расположения измерителя скорости или видеокамеры и не хотели бы об этом забывать.

Чтобы отметить конкретное место, в котором Вы сейчас находитесь, нажмите кнопку **MRK**. На дисплее появится надпись: **Mark?** Нажмите кнопку **MRK** второй раз, чтобы выбрать тип метки. На дисплее появится обозначение первого ярлыка **SPDTRAP**. Если Вы хотите присвоить маркеру другой ярлык, нажимайте и держите кнопку **V/M**, пока не достигнете нужного ярлыка.

Есть четыре варианта меток:

SPDTRAP – Измеритель скорости
SPDCAM – Скоростная камера
REDLIGHT – Камера у светофора
OTHER – Другие

Для подтверждения выбора ярлыка нажмите кнопку **MRK**.

На дисплее появится подтверждающее установку маркера сообщение **Marked** и прозвучит звуковое подтверждение.

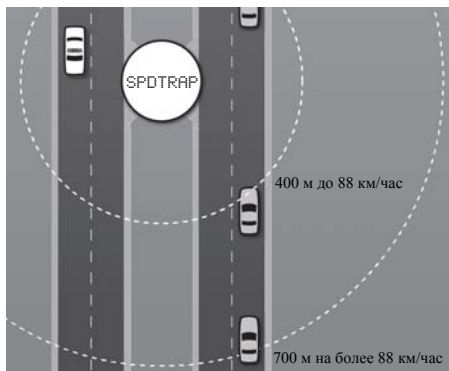
Примечание:

Только что промаркированная позиция становится активной после того, как Вы удалитесь от неё хотя бы на пару километров. Когда Вы вновь окажетесь в этих краях, оповещение начнёт работать.

PASSPORT SC55 даёт следующие предупреждения:

700 м на скорости более 88 км/час

400 м на скорости менее 88 км/час



Чтобы снять отметку, нажмите кнопку **MRK** во время приёма сообщения о нахождении в зоне действия маркера. На дисплее появится надпись **Unmark?** Для подтверждения нажмите **MRK** ещё раз. На дисплее появится надпись: **Unmarked**, подтверждающая удаление отметки.

Кабель питания **SmartCord**



Для подключения питания к **SC55** используется разъём с маркировкой **Power**. Локатор совместим с витым кабелем **SmartCord**, идущим в комплекте поставки локатора, и с приобретаемым дополнительно кабелем для непосредственного подключения локатора к бортовой сети автомобиля без использования разъёма «прикуривателя» **Direct-Wire SmartCord (DW SC)**.



Кабель **SmartCord** имеет индикатор включения (он светит при включении локатора), индикатор предупреждения, ярким светом сообщаящий о присутствии радара или лазера и удобно расположенную кнопку отключения звука.

Примечание: При работе локатора в Тёмном режиме (**Dark mode**) дисплей локатора не светит во время сигнала тревоги. О ней извещают звуковые сигналы и мигание предупредительного индикатора на кабеле **SmartCord**.

Локаатор **PASSPORT SC55** при работе с детектором **ESCORT** или **BELTRONICS** имеет 10 функций, значение которых можно изменить, чтобы настроить свой локаатор в соответствии со своими предпочтениями. При работе локаатора как отдельного устройства только 7 функций (первые в списке) доступны для изменения.

Кнопки, обозначенные **V/M** и **CRU** используются для входа в режим настроек (**Preference Mode**), просмотра текущих установок (**Review**) и изменения их значений (**Change**) по своему желанию. Слова **PREF**, **RVW** и **CHG** расположены на верхней поверхности устройства.

Чтобы вернуть заводские установки всех параметров, на выключенном детекторе нажмите и держите кнопки **V/M** и **CRU**. Удерживая эти кнопки, включите локаатор. На дисплее появится слово **Reset** и прозвучит сигнал подтверждения.

Примечание:

После возврата к заводским установкам локаатор находится в режиме независимого функционирования с возможностью изменения настроек семи функций. Последние три функции активируются при подключении локаатора к детектору **ESCORT** или **BELTRONICS**.

Порядок программирования

1. Чтобы войти в режим программирования, нажмите и удерживайте обе кнопки **V/M** и **CRU** в течение двух секунд.

Прибор подтвердит вход в режим программирования, дважды подав звуковой сигнал. На дисплее при этом появится слово **Prefs**.

2. Для просмотра текущих настроек нажмите кнопку **V/M**.

Нажатие этой кнопки вызывает смену показа различных параметров.

3. Для изменения настроек нажмите кнопку **CRU**. Кратковременное или долгое нажатие этой кнопки вызывает смену значений выбранного параметра.

4. Для выхода из режима программирования достаточно 8 секунд не нажимать никакие кнопки или нажать кнопку **⏻**.

На дисплее появится слово **Complete**, локаатор перейдет в обычный режим работы.

Нажмите кнопку **V/M** для перехода в следующую категорию

PILOT - режим отображения информации на дисплее

Pilot Spd Comp
Pilot Compass
Pilot .>
Pilot U
Pilot SPD

AUTOPOWER – автоматическое выключение

aPwr ON
aPwr OFF

UNITS – выбор системы единиц

Units ENG
Units MET

VOICE – голосовое сопровождение

Voice ON
Voice OFF

BRIGHTNESS - яркость дисплея

Brt Auto
Brt Dark
Brt Min
Brt Med
Brt Max

MARKERS – запись в базу данных текущих координат

Marks DFT

rCam
sCam
sTrap
Othr

Marks MOD

OVER SPEED ALERT – подача сигналов при превышении скорости

oSpd ON
oSpd OFF

Нажмите кнопку **MRK** для изменения установки данной категории

* На дисплее скорость и компас
На дисплее компас
На дисплее сканирующая точка
На дисплее напряжение
На экране скорость автомобиля

* Самоотключение через 3 часа
Функция **AutoPower** выключена

* Английская система единиц
Метрическая система единиц

* Голос включен
Голос выключен

* Авторегулировка яркости
Тёмный режим
Минимальная яркость
Средний уровень яркости
Максимальная яркость

* Заводские установки маркеров

*ON или OFF
*ON или OFF
*ON или OFF
*ON или OFF

Заводские установки изменены

* Сигнал при превышении
Функция **OverSpeed** выключена

Следующие функции активны при работе с детектором **ESCORT** или **BELTRONICS**

DETECTOR BRAND – марка детектора

Brnd OFF
ESCORT
BEL

Нет поддерживаемого детектора
Детектор **ESCORT**
Детектор **BELTRONICS**

AUTOMUTE – автоматическое приглушение сигнала тревоги

aMute ON
aMute OFF

* Автоприглушение включено
Функция **AutoMute** выключена

METER – Функциональность определяется моделью подключенного детектора

Pilot

Информация на дисплее

Pilot Spd Comp

При такой настройке на дисплей выводятся скорость и направление движения, это заводская установка.

Pilot Compass

При такой настройке на дисплей выводится направление движения (компас).

Pilot .>

При такой настройке на дисплее движущаяся точка.

Pilot V

При такой настройке на дисплее напряжение бортовой сети.

***Примечание:** Если напряжение меньше 10.5 или больше 16.5 вольт, локатор выдаёт соответствующее предупреждение.*

Pilot SPD

При такой настройке на дисплее скорость автомобиля.

AutoPower

Автовключение

aPwr ON

При такой настройке функция **AutoPower** включена (заводская установка) и автоматически отключает локатор через 3 часа, что защищает аккумулятор от разряда на машинах с постоянно включенными гнездами «прикуривателя».

aPwr OFF

При такой настройке функция **AutoPower** выключена.

Units

Единицы измерения

UnitsENG

При такой настройке значение скорости показано в милях/час.

UnitsMET

При такой настройке значение скорости показано в км/час.

Voice Announcements

Голосовое сопровождение

Voice ON

При такой настройке (заводская установка) все тревоги и инструкции сопровождаются голосовыми сообщениями на английском языке.

VoiceOFF

При такой настройке голосовое сопровождение выключено.

Brightness

Яркость дисплея

BRT Auto

Автоматическая яркость

В этом режиме яркость устанавливается автоматически в зависимости от уровня освещения в салоне автомобиля.

BRT Dark

Тёмный режим

В этом случае индикация на дисплее отсутствует.

BRT Min

Минимальная яркость

В этом режиме яркость минимальна.

BRT Med

Средняя яркость

В этом режиме яркость на среднем уровне.

BRT Max

Максимальная яркость

В этом режиме яркость максимальная.

Markers

Маркеры

Mark DFT

Заводские установки

В этом режиме выводятся сообщения о месте расположения всех фиксированных источников угрозы (видеокамеры, измерители скорости и т.д.).

Mark MOD

Пользовательские настройки

В этом режиме выводятся сообщения о местоположении только указанных Вами маркеров.

***Примечание:** При заполнении встроенной в локатор памяти более чем на 80%, при включении будет выдаваться соответствующее предупреждение.*

OverSpeed

Функция оповещения

Функция **OverSpeed** даёт возможность контроля превышения установленного в настройках порога скорости. Диапазон настроек составляет 30-95 миль или километров (в зависимости от выбранных в настройках единиц измерения) в час, с шагом 5 миль или километров в час. При превышении заданного порога выдаётся звуковое предупреждение и на дисплее появляется соответствующее сообщение.

Detector Brand

Марка подключенного детектора

Brnd Off

При такой настройке **SC55** работает независимо.

ESCORT

Работа **SC55** с детектором Escort.

BEL

Работа **SC55** с детектором Beltronics.

Примечание:

*Данная функция доступна только при работе локатора вместе с радар-детектором **ESCORT** или **BELTRONICS**.*

AutoMute

Автоприглушение звука

aMute ON

Функция **AutoMute** включена (заводская установка). Прибор предупреждает вас о тревоге звуковым сигналом установленной громкости, затем функция **AutoMute** автоматически уменьшает громкость до более низкого уровня. Это держит вас в курсе ситуации без раздражения от постоянного громкого оповещения.

aMuteOFF

Функция **AutoMute** выключена. При такой настройке громкость сигналов предупреждения постоянна.

Примечание:

*Данная функция доступна только при работе локатора вместе с радар-детектором **ESCORT** или **BELTRONICS**.*

Meter

Возможности данной функции зависят от подключенного детектора.

Примечание:

*Данная функция доступна только при работе локатора вместе с радар-детектором **ESCORT** или **BELTRONICS**.*

GPS приёмник

- SiRFstar III

Дисплей

- Матричный
- 280 отдельных элементов
- 4 варианта настройки яркости и работа в Тёмном режиме

Система питания

- 12 вольт постоянного тока с отрицательным заземлением
- Кабель питания **SmartCord** (в комплекте)

Изменяемые функции

- Индикация на дисплее
- Автоотключение
- Единицы измерения
- Голосовое сопровождение
- Яркость дисплея
- Маркеры
- Порог срабатывания
- Марка подключенного детектора
- Режим вывода информации

Предустановленная база данных о расположении стационарных камер и измерителей скорости

Габариты (см)

- 1.73 x 5.97 x 9.53

В соответствии со ст. 5 Закона РФ «О защите прав потребителей» и во исполнение Постановления Правительства РФ №720 от 16.06.97 на продукцию Escort устанавливается срок службы – 5 лет

Программное обеспечение локатора (прошивку) и базы данных легко обновить с помощью наших эксклюзивных программных средств (программ-инсталляторов), найти которые Вы сможете на нашем веб-сайте.



Для того чтобы иметь доступ ко всем обновлениям, надо зарегистрировать свой **PASSPORT SC55** на нашем сайте www.EscortRadar.com

После регистрации Вы будете получать по электронной почте уведомления о выходе обновлений базы данных или прошивки.



При запуске проверяется наличие обновлений: **Checking for Updates**



Производится поиск детектора: **Searching for a detector**



При отсутствии подключения выдаётся соответствующее сообщение:
Couldn't connect to your detector!



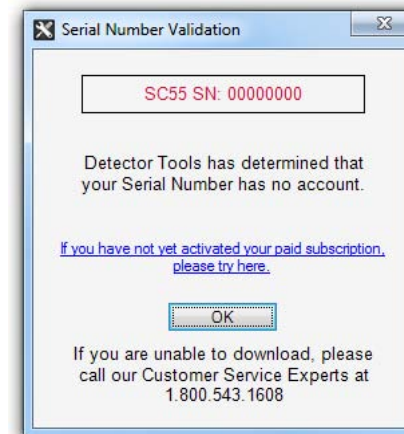
При подключении к детектору Программа пишет его название:

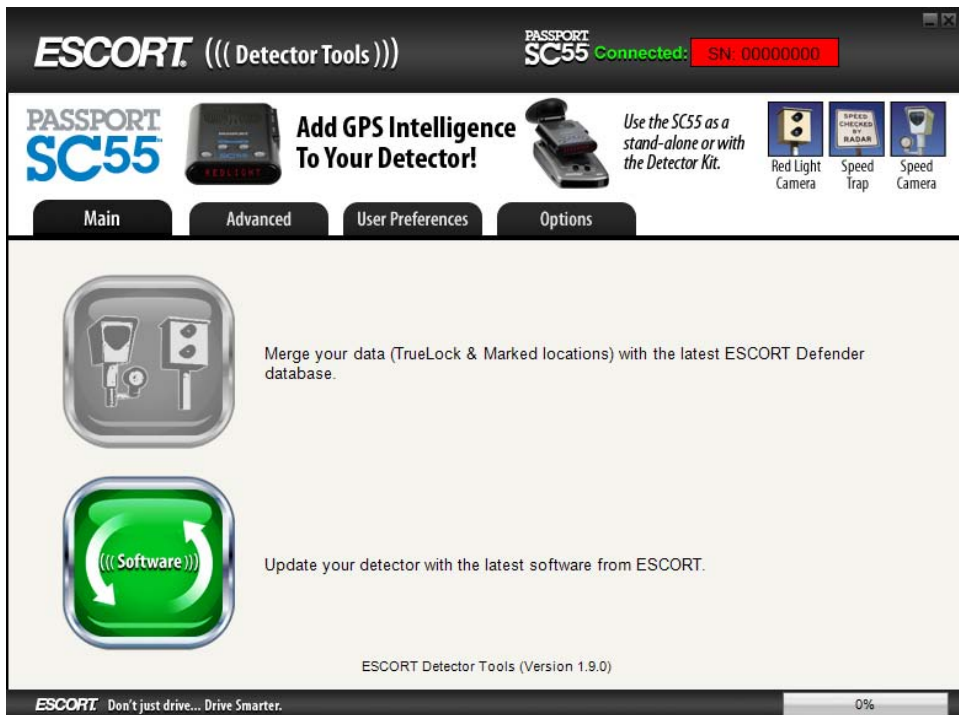


Происходит считывание серийного номера:



Программа сообщает об отсутствии регистрации:





Версия программного обеспечения

Для работы с локатором **PASSPORT SC55** необходима программа **Escort Detector Tools** с версией не ниже **1.9.0**. Ссылка на скачивание становится доступной после регистрации локатора на сайте www.EscortRadar.com.

В открывшемся окне Программы в правом верхнем углу рядом с названием радар -детектора показан его серийный номер.

При наличии доступа к обновлениям цвет фона номера зелёный:



При отсутствии доступа – красный:



При отсутствии подключения к детектору:



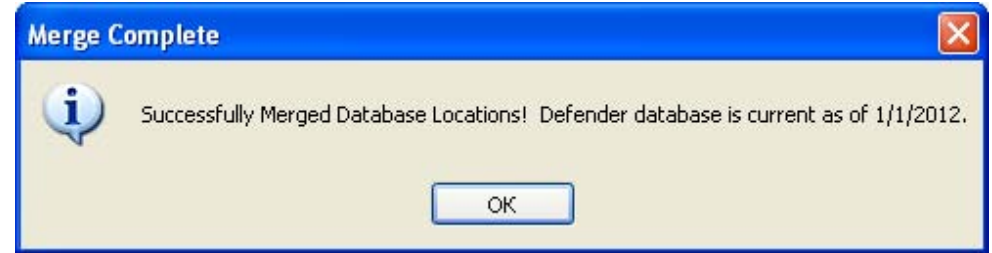


Обновление базы данных



Обновление программного обеспечения

При успешном обновлении появляется сообщение (версия базы может быть другой):



При отсутствии нового ПО появляется сообщение:



Раздел Advanced

Backup

Сохранение пользовательских данных (TrueLock и Marked Locations) на компьютере

Restore

Восстановление данных из сохранённого ранее файла

Merge

Обновление базы данных

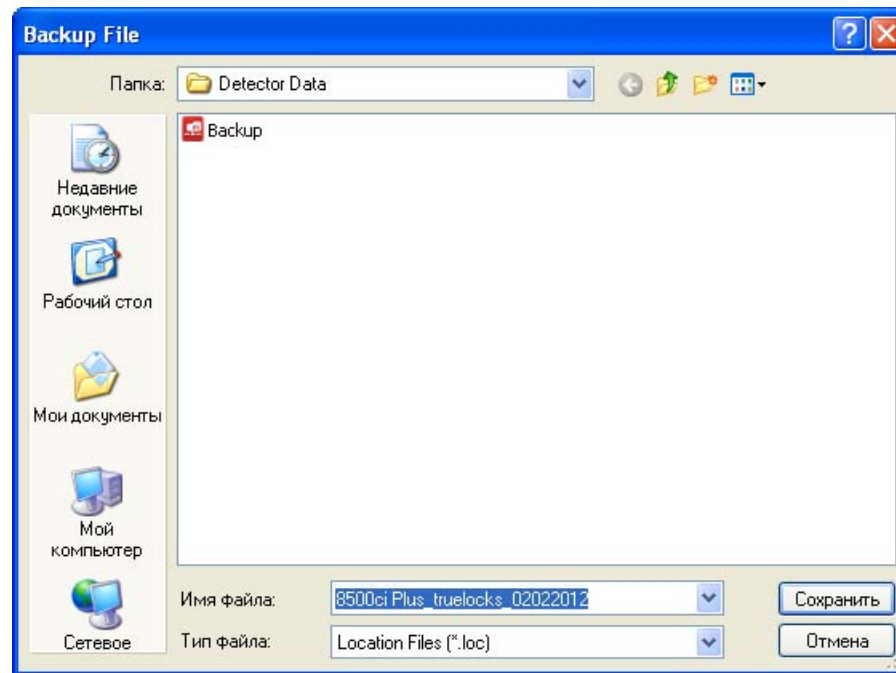
Remove

Удаление данных (список в разделе Options) из памяти детектора

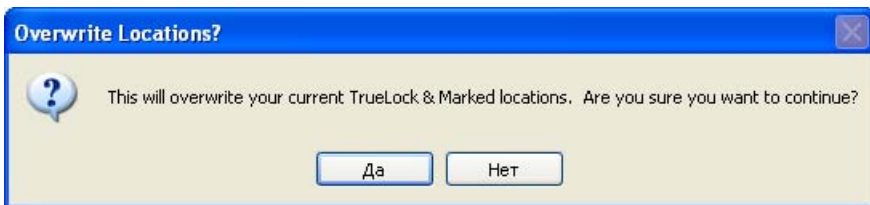
При отсутствии в памяти детектора пользовательской базы данных появится сообщение:



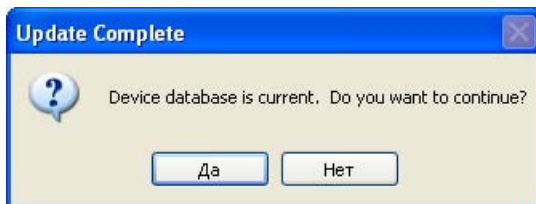
При сохранении пользовательских данных (Backup) Программа предлагает выбрать место расположения и имя файла.



При выборе восстановления данных из сохранённого ранее файла (Restore) Программа попросит подтвердить своё решение:



При выборе обновления базы данных в случае совпадения текущей и загружаемой версии Программа попросит подтвердить своё решение:



Раздел User Preferences (Настройки)



Перечень всех изменяемых функций и их возможные значения подробно были описаны ранее в данной Инструкции

Примечание

Shifters (ZR 3 / ZR 4) – активные подаватели лазерных измерителей скорости, в РФ не поставляются

Раздел Options

Отмеченные галочками данные будут удалены при выборе команды Remove в разделе Advanced

User Added – компонент пользовательской базы данных

Database – компонент базы данных производителя

Remove Location Types

Each of the selected location types will be removed when you press the "Remove" button on the "Advanced" tab.

- TrueLocks
- Red Light Cameras (User Added)
- Red Light Cameras (Database)
- Speed Cameras (User Added)
- Speed Cameras (Database)
- Speed Traps (User Added)
- Speed Traps (Database)
- Average Speed Cameras (Database)
- Others (User Added)

Описание всех пунктов списка есть на странице 14

Гарантийный талон

Уважаемый покупатель!

Благодарим Вас за покупку GSM локатора Escort. Если Ваше устройство Escort будет нуждаться в сервисном обслуживании, просим обращаться в авторизованный сервисный центр. Во избежание возможных недоразумений рекомендуем Вам ознакомиться с условиями гарантийного обслуживания.

Гарантийный срок на данное изделие составляет 12 месяцев начиная с даты покупки. Если в течение этого срока в изделии обнаружатся дефекты в материалах и работе, авторизованный сервисный центр бесплатно отремонтирует это изделие и заменит его дефектные части.

Модель _____

Серийный номер _____

Дата покупки м.п. _____

Фирма-продавец _____

название и телефон

подпись продавца

Изделие проверено в моем присутствии. Претензий к внешнему виду, комплектации и работоспособности не имею.

С условиями гарантии ознакомлен и согласен

подпись покупателя

М. П.

Условия гарантии

Настоящая гарантия действительна только при предъявлении:

- Правильно и разборчиво заполненного гарантийного сертификата;
- Неисправного изделия.

Настоящая гарантия недействительна в следующих случаях:

- Изменен, стерт, удален или неразборчив типовой или серийный номер изделия;
- Изделие подвергалось модификации или ремонту не уполномоченными на то организациями или сервисными центрами.

Гарантия не распространяется на:

- Любые изменения в конструкции изделия с целью расширения сферы применения изделия, указанной в инструкции по эксплуатации;
- Части и элементы корпуса и декоративной отделки;

- Устранение дефектов, возникших в результате:

1) Неправильной эксплуатации, включая, но не ограничиваясь этим: использование изделия не по назначению, неправильную установку изделия, неправильную регулировку, эксплуатацию с нарушениями инструкции по эксплуатации изделия;

2) Механических повреждений;

3) Попадания внутрь изделия жидкости, посторонних предметов, насекомых, животных и продуктов их жизнедеятельности.

Настоящая гарантия не ущемляет других законных прав потребителя, предоставленных ему действующим законодательством Российской Федерации.

По вопросам сервисного обслуживания обращайтесь:

ООО «РГ сервис»

г. Москва, 125080, ул. Алабяна, 12, к. 1

тел: (499)195-9213, 195-9214

| Проблема | Способ решения |
|---|--|
| • Радар-детектор не подключается | • Выключите и вновь включите локатор • Проверьте все соединения |
| • Подключенный радар-детектор выдаёт сигнал тревоги, но SC55 молчит | • Убедитесь, что функция AutoMute на радар-детекторе выключена • Убедитесь, что голосовое сопровождение на радар-детекторе выключено • Убедитесь, что уровень громкости радар-детектора установлен на максимум |