

DDPAI



ВИДЕОРЕГИСТРАТОР

Руководство пользователя

1 О ПРОДУКТЕ

Благодарим Вас за покупку видеорегистратора DDPAI.

Компания DDPAI (Шэньчжэнь) Technology Co., Ltd, была создана в 2013 году, чтобы стать передовым инновационным научным предприятием. Мы ведем разработки и исследования в области визуализации, предоставляя нашим клиентам и пользователям продукты мирового уровня.

Это устройство специально разработано для записи видео и аудио в реальном времени в процессе вождения автомобиля. Иллюстрации в этом руководстве могут отличаться от реального продукта. Чтобы улучшить характеристики видеорегистратора, данное руководство может быть изменено без предварительного уведомления.

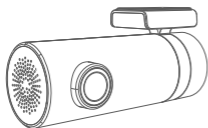
Примечание:

1. Установите устройство рядом с зеркалом заднего вида, чтобы получить максимальное поле обзора. НЕ устанавливайте видеорегистратор в месте, которое будет мешать Вашему обзору во время вождения автомобиля.
2. Убедитесь, что объектив находится в зоне действия щеток стеклоочистителя, чтобы обеспечить четкое изображение даже во время дождя.
3. Видеорегистратор поддерживает карты памяти microSD (класс 10) объемом до 128 Гб. Не извлекайте и не вставляйте карту microSD во время работы устройства.
4. Рекомендуются microSD карты следующих производителей: Kingston, Samsung, Toshiba, Netac, Transcend.

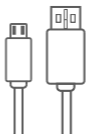
Внимание!

Мобильное приложение и прошивка видеорегистратора будут регулярно обновляться. Вы можете обновить прошивку через приложение. Для чистки объектива не используйте бумажные полотенца или салфетки. Не пытайтесь самостоятельно ремонтировать, разбирать или модифицировать аппаратную часть видеорегистратора. Не устанавливайте устройство в местах с высокой влажностью и горючими жидкостями или газами.

2 КОМПЛЕКТАЦИЯ



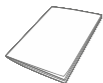
Видеорегистратор



USB кабель
питания



Установочный
инструмент



Руководство пользователя

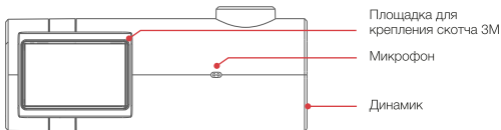
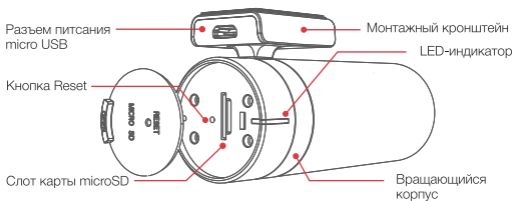


Автомобильный адаптер



Скотч 3М

3 ОБЗОР ПРОДУКТА



Голосовые подсказки

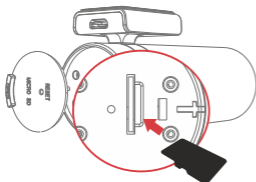
Статус	Голосовая подсказка
Включение	Hello DDPai (Привет, DDPai)
Обновление	Updating, Keep power on (Идет обновление, не выключайте устройство)
Выключение	Shutting down due to high temperature (Отключение по причине высокой температуры) Automatic Shutdown (Автоматическое отключение)
Форматирование SD карты	Memory card is initializing, please do not shut down or remove the card (Инициализация карты памяти, пожалуйста не выключайте устройство и не вынимайте карту)
Ошибка SD карты	SD Card Error (Ошибка карты SD)

Цвет LED-индикатора

Оранжевый	Нормальный режим	Медленно мигает
	Включение, обновление	Быстро мигает
	Неисправность	Выключен или горит постоянно
Синий	Запись во время стоянки	Медленно мигает
Оранжевый и синий	Ошибка карты microSD	Быстро мигает

4 УСТАНОВКА

1. Установка SD карты



- 1) Откройте боковую крышку
- 2) Аккуратно вставьте карту в слот

ПРИМЕЧАНИЕ

- Не извлекайте и не вставляйте карту памяти во время работы устройства. Это может привести к повреждению карты.
- Рекомендуется использовать карты microSD со скоростью class 10 и выше.
- Этот видеорегистратор поддерживает карты microSD объемом до 128Гб (максимум).

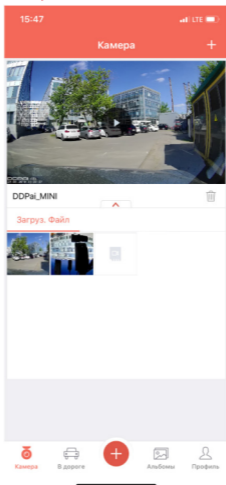
2. Установка мобильного приложения



ПРИМЕЧАНИЕ

- Это приложение сертифицировано в Google Play Store и Apple App Store, не содержит вирусов и вредоносного ПО, пожалуйста, внесите его в список доверенных приложений.
- Мы не собираем никаких персональных данных, запрашиваемая информация нужна только для регистрации.
- Приложение DDPAI доступно на устройствах Android 4,0 и выше, iPhone 4 и выше или iOS 7,0 и выше.
- В некоторых смартфонах на системе Android необходимо выключить мобильный интернет (3G,4G), чтобы подключить видеорегистратор через WiFi. Обратите внимание, что видеорегистратор может работать без подключения к смартфону.

3. Обзор мобильного приложения




Камера

После соединения телефона с видеорегистратором DDPaI по Wi-Fi откройте приложение, отсюда вы можете добавить/удалить устройство, а также просмотреть и загрузить видеозапись, сделать снимок, обрезать его и т.д.

В дороге

Сообщество пользователей DDPaI, Вам достаточно подключиться к мобильному интернету или домашнему WiFi, чтобы найти ближайших соседей, увидеть последние действия, опыт пользователей и прочее.

Публикации с социальных сетях

Нажмите значек , чтобы поделиться картинкой или видео в социальных сетях, таких как Facebook, Twitter.


Альбомы

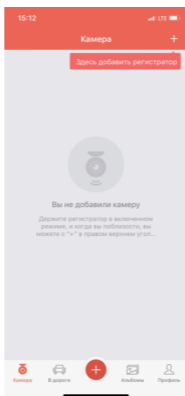
Просматривайте картинки, видео и экстренные записи. Также вы можете здесь редактировать их и делиться ими.

Профиль

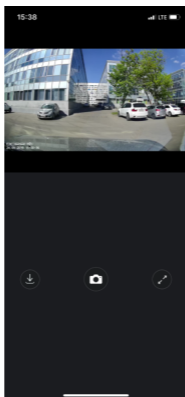
Аппаратные настройки, обновления и центр помощи.

4. Подключение видеорегистратора к телефону

1) Запустите мобильное приложение, нажмите на «Камера» и затем на 



- 2) Выберите Ваш видеорегистратор DDPAI из списка (для системы Android приложение начнет поиск видеорегистратора автоматически, для системы iOS - включите Wi-Fi в «Настройки>Wi-Fi»), По умолчанию, имя SSID устройства (или имя сети Wi-Fi) начинается с «vYou» и заканчивается названием модели (например, vYou_DDPai_MINI).
- 3) Введите пароль (пароль по умолчанию - 1234567890).
- 4) Нажмите **ДОБАВИТЬ КАМЕРУ** и подождите несколько секунд, пока не появится окно просмотра.

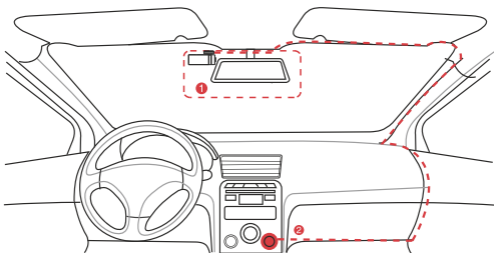


5) Теперь видеорегистратор подключен к приложению.

ПРИМЕЧАНИЕ

- Далее, при включенном Wi-Fi, видеорегистратор подключится автоматически.
- При включенном Wi-Fi подключить смартфон к видеорегистратору можно в пределах 5 метров.

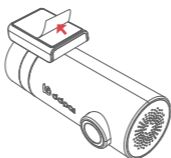
5. Установка в автомобиле



1. Оптимальное место для установки

2. Подключите к автомобильному зарядному устройству

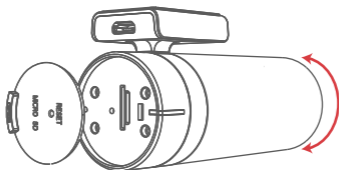
- 1) Выключите зажигание автомобиля.
- 2) Установите видеорегистратор: снимите защитную пленку с двустороннего скотча и прикрепите устройство к лобовому стеклу за зеркалом заднего вида.



- 3) Установите автомобильное зарядное устройство в гнездо прикуривателя.
- 4) Подсоедините один конец кабеля питания к разъему mini USB видеорегистратора. Проложите кабель вдоль края лобового стекла, подальше от подушек безопасности.
- 5) Подсоедините другой конец кабеля питания к автомобильному адаптеру.
- 6) Проверьте правильность установки видеорегистратора, затем включите зажигание автомобиля, чтобы включить устройство.

6. Отрегулируйте положение устройства

Отрегулируйте угол наклона объектива, повернув корпус поворотной камеры. Убедитесь, что объектив камеры находится на одном уровне с землей.



ПРИМЕЧАНИЕ

- Не устанавливайте устройство в местах, где оно может мешать обзору водителя.
- Если есть необходимость установки видеорегистратора на другой автомобиль, то используйте новый двусторонний скотч 3М.
- После подключения рекомендуется отрегулировать положение устройства, смотря на экран смартфона в реальном времени, чтобы выбрать лучший угол обзора.


5 ИСПОЛЬЗОВАНИЕ ВИДЕОРЕГИСТРАТОРА

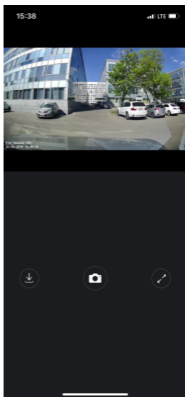
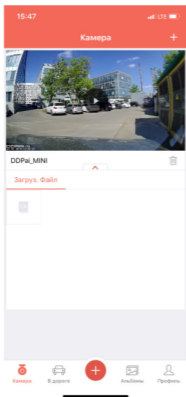
ПРИМЕЧАНИЕ

- Когда карта памяти microSD полностью заполнена, новые видео записи будут замещать старые (циклическая запись). Таким образом, на карте памяти хранятся самые последние файлы.

1. Предпросмотр

Вы можете в реальном времени просматривать записываемое видео, подключив Ваш смартфон к видеорегистратору по Wi-Fi.

- 1) Откройте на смартфоне «Настройки» > «Wi-Fi» и подключитесь к устройству.
- 2) Откройте мобильное приложение и добавьте Ваш видеорегистратор.
- 3) Выберите Ваш видеорегистратор, затем нажмите кнопку , появится экран предпросмотра.




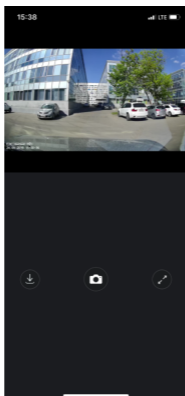
ПРИМЕЧАНИЕ

- Скорость загрузки примерно равна скорости воспроизведения видео, Видео, загруженное на мобильный телефон, сжимается, а видео в формате HD сохраняется на SD-карте.
- Если включен G-сенсор и он сработал, видеорегистратор начнет запись экстренного видео длительностью 10 сек. Эти записи (до 10 шт.) хранятся в папке 202emergency.
- Приложение автоматически загрузит видео, которое не было полностью загружено в последний раз после подключения к видеорегистратору.
- HD-видео в формате MP4 может быть просмотрено на компьютере.

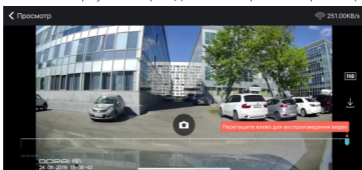
2. Просмотр видео

Вы можете просматривать видео, сохраненные на видеорегистратор или Ваш смартфон.

- 1) Подключите видеорегистратор к приложению.
- 2) Нажмите на «Камера», выберите необходимый видеорегистратор, нажмите кнопку , расположенную над списком камер, откроется страница предпросмотра.
- 3) Появится временная шкала (если шкалы нет, то нажмите на экран).



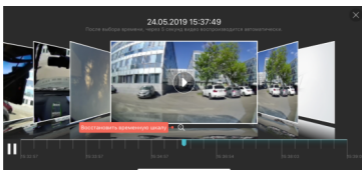
Также Вы можете повернуть телефон для полноэкранного просмотра.



- 4) Нажмите и перемещайте влево/вправо линейку шкалы времени (или перемещайте кадры-миниатюры), чтобы задать начальную точку записи, которую вы хотите просмотреть.

ПРИМЕЧАНИЕ


- Нажмите иконку увеличительного стекла, чтобы увеличить шкалу времени.



- 5) Нажмите на кадр-миниатюру, когда вы сделали свой выбор, или подождите 3 секунды для буферизации. Теперь вы можете посмотреть запись с выбранного места.

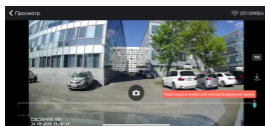


3. Установка разрешения

Разрешение видео записей можно настроить. Поверните смартфон или нажмите значок , чтобы перейти из режима предварительного просмотра в полноэкранный режим, далее нажмите FHD для установки разрешения видео.

ПРИМЕЧАНИЕ

- Если значок FHD не появился, нажмите на экран.



4. Загрузка Фото/Видео файлов

После нажатия значка  выберите фото или видео файл для загрузки.


Загрузка фото файлов

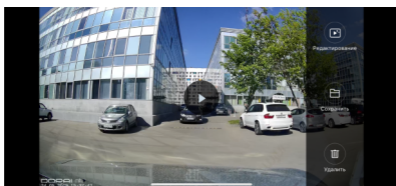
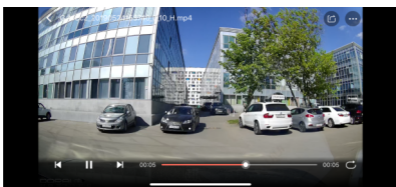
Файлы с изображениями могут быть загружены автоматически, для этого нужно зайти в «Профиль» > «Настройки» и включить «Автозагрузка записанного файла».

Для ручной загрузки нажмите на записанные файлы с фото в «Альбомы > Изображения», где можно выбрать файлы, которые Вы хотите загрузить в смартфон.

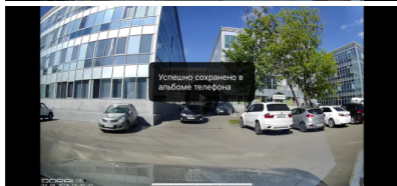
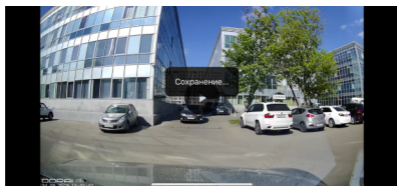


Загрузка видео файлов

- 1) Выберите видео файл, который Вы хотите загрузить в «Альбомы > Видео»
- 2) Нажмите , чтобы появилось дополнительное меню.
- 3) Нажмите на «Сохранить», для начала загрузки.




- 4) Дождитесь окончания загрузки.

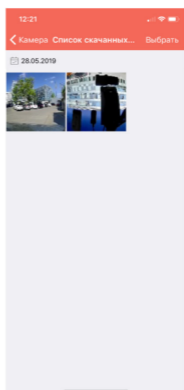
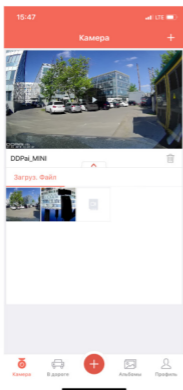


- 5) После загрузки, Вы можете удалить видео.

6 РАБОТА С ФАЙЛАМИ В СМАРТФОНЕ




1. Загрузка экстренных файлов

- 1) Подключите видеорегистратор к смартфону.
- 2) Нажмите на «Камера», далее на , чтобы выбрать экстренные файлы с изображениями или видео.




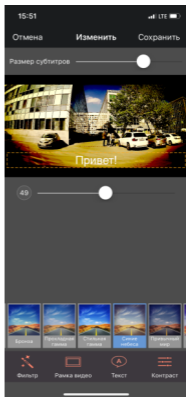
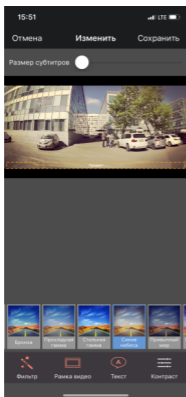
2. Редактирование фото/видео файлов.

В приложение встроено множество фотофильтров, которые Вы можете применить к фотографиям.

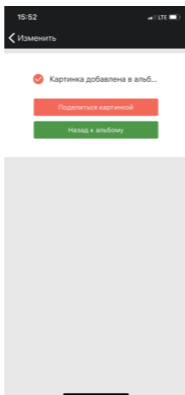
- 1) Сделайте фото с помощью кнопки  в режиме предпросмотра.
- 2) Нажмите на иконку «Альбомы» , расположенную в нижней средней части экрана.
- 3) Далее нажмите «Изображения», чтобы увидеть все фотоснимки, которые были сделаны видеорегистратором. Выберите фото, которое Вы желаете отредактировать.
- 4) После выбора фото в нижней части экрана появится значок .



- 5) Нажмите значок  для запуска фото редактора. Появится возможность применить один из встроенных фильтров.
- 6) Выберите фильтр, который Вы хотите использовать. Здесь же Вы можете добавить надпись на фото, рамку, изменить яркость, контрастность и т.д.



7) Нажмите кнопку «Сохранить» после редактирования. Вы также можете выложить фото/видео в социальные сети нажатием иконки «Поделиться».



7 УПРАВЛЕНИЕ ФАЙЛАМИ С ПК

- 1) Подключите карту micro-SD с Вашего видеорегистратора к ПК.
- 2) Откройте появившийся диск, далее папку DCIM, в которой будут расположены еще 3 папки:

200video	Обычный режим: 20171019075657_78.mp4	Запись видео в обычном режиме.
	Покадровая запись: S-20171019081231_2460_30.MP4	Запись видео во время стоянки.

201photo	Обнаружение движения: G_20171013101728_0003.jpg	Если включен G-сенсор и он сработал, видеорегистратор сделает фото снимок и сохранит его в этой папке.
202emergency	G_20180907093629_0_10.mp4	Если включен G-сенсор и он сработал, файл видео этого момента будет сохранен в этой папке (максимум 10 видео файлов)

8 НАСТРОЙКИ

- 1) Зайдите в «Настройки» Вашего смартфона -> Wi-Fi и подсоедините видеорегистратор.
- 2) Нажмите Профиль -> Настройки -> Настройки камеры.

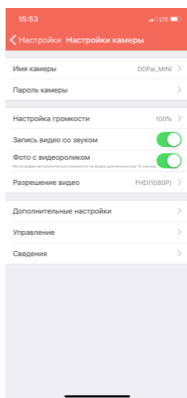
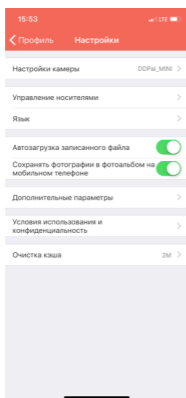


Фото с видеороликом

Если включено, видеорегистратор делает фото и снимает видео длительностью 10 сек.

Запись видео со звуком

Включение/выключение записи звука при съемке видеорегистратором.

Модель записи после парковки (в «Дополнительные настройки»)

Выбор способа записи во время стоянки.

Обычная запись	30 кадров/сек
Покадровая запись	1 кадр/сек

ПРИМЕЧАНИЕ

Обычная запись - это запись в реальном времени со скоростью 30 кадров в секунду.
Покадровая запись - это запись со скоростью 1 кадр в секунду. То есть 15 минут реального времени на записи и при просмотре займет 30 секунд.

Сохранять заряд батареи, когда она не используется

(в «Дополнительные настройки»)

Выбор длительности времени работы видеорегистратора во время стоянки до его отключения для предотвращения разряда аккумулятора автомобиля.

Если автомобиль не движется в течение 15 минут, видеорегистратор автоматически активирует режим записи во время стоянки и продолжает запись в течение выбранного времени (15 минут, 1 час, 6 часов, 24 часа или постоянно). Режим автоматически переключается на обычную запись во время начала движения или при срабатывании G-сенсора.



ПРИМЕЧАНИЕ

Для работы видеорегистратора во время стоянки необходимо подключить его к источнику постоянного питания, используя оригинальный кабель DDP41 (приобретается отдельно). Также, для этих целей, видеорегистратор может быть запитан от автомобильного прикуривателя, который работает постоянно, даже после выключения зажигания.

Настройка громкости

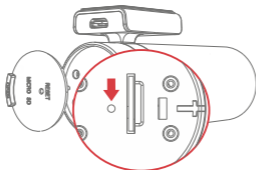
Используйте ползунок громкости, чтобы отрегулировать громкость видеорегистратора.

Чувствительность G-сенсора (в «Дополнительные настройки»)

Настройте чувствительность G-сенсора, чтобы незначительное движение, вызванное ветром или дождем, не вызывало процесс съемки. Функция автоматического снимка работает от G-сенсора видеорегистратора. Для правильной работы функции, G-сенсор должен быть включен.

Сброс видеорегистратора к заводским настройкам

Для сброса нажмите и удерживайте кнопку Reset в течение 5~10 секунд.



1. Запись видео

Вопрос 1: Должен ли видеореги­стратор быть подклю­чен к смартфону во время работы?

Ответ: Видеореги­стратор начи­нает записы­вать видео авто­матически при запуске авто­мобиля без необ­ходимости подклю­чения к Вашему телефону. Однако, если они соеди­нены, Вы можете просматривать, загружать и воспроиз­водить видео из приложения на своем телефоне.

Вопрос 2: Почему некоторые записы видео с видеореги­стратора отсут­ствуют.

Ответ: Используйте приложение и прошивки послед­них версий. Если появ­ляется уведомле­ние «Ошибка храни­лища», значи­т SD-карта повре­ждена и требует замены.

Вопрос 3: Почему изображение в моем смартфоне не четкое?

Ответ: Видео, загру­женное на Ваш смартфон, сжа­то. Вы можете просматривать записы HD через ПК в формате MP4.

2. Карта micro SD

Вопрос 1: Какие типы карт micro SD поддер­живает видеореги­стратор?

Ответ: Видеореги­стратор DDPAI совме­стим с большин­ством карт micro SD, таких как King­ston, Samsung, Toshiba, Netac и т.п. Настоя­тельно рекоменду­ется использо­вать высокоскоростные карты не ниже Class 10 (скорость чтения 80 Мб/с) проверенных производителей.

3. Wi-Fi и связь с приложением

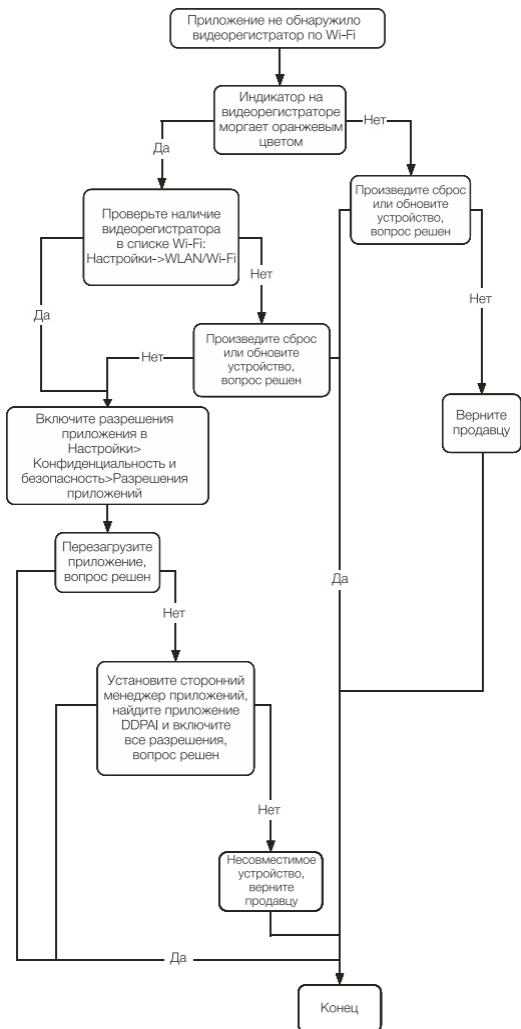
Вопрос 1: Как изменить название Wi-Fi и пароль к видеореги­стратору?

Ответ: Убедитесь, что видеореги­стратор подклю­чен к смартфону, затем выберите Про­филь->Настрой­ки->Настрой­ки камеры, выберите «Имя камеры», чтобы изменить название Wi-Fi и «Пароль камеры», чтобы изменить пароль к Wi-Fi.

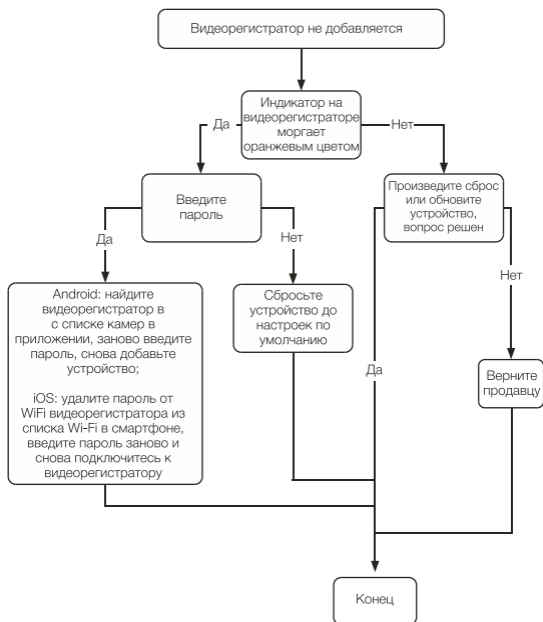
Вопрос 2: Почему отклю­чается мобиль­ный интернет, когда мой Андроид-смартфон подклю­чен к видеореги­стратору по Wi-Fi?

Ответ: Из-за особен­ности системы Андроид, мобиль­ный интернет не досту­пен при подклю­чении видеореги­стратора к смартфону по Wi-Fi.

Вопрос 3: Почему приложение не может обнаружить видеорегистратор по Wi-Fi?



Вопрос 4: Почему не получается добавить видеорегистратор в приложении?



4. Установка

Вопрос 1: Как чистить объектив?

Ответ: Чтобы очистить объектив, используйте чистую мягкую ткань.

Вопрос 2: Что делать, если монтажная панель не крепится к стеклу?

Ответ: Тщательно обезжирьте и очистите место установки, используйте новый двусторонний скотч.

10 РАБОТА С КАРТОЙ ПАМЯТИ

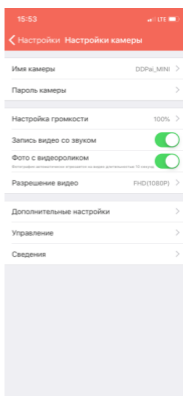
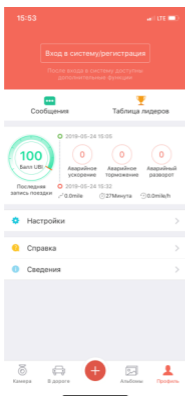
1. Форматирование карты SD

Регулярное форматирование SD-карты видеорегистратора поможет предотвратить повреждение данных и обеспечить бесперебойную работу камеры. Мы рекомендуем форматировать SD-карту один раз каждые 2-3 месяца. Если видеорегистратор используется интенсивно, то лучше всего это делать раз в месяц. Также рекомендуется заменить SD-карту после полугодового использования.

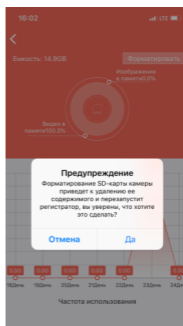
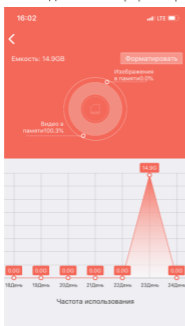
Примечание: Вам потребуется создать резервную копию всех файлов, которые Вы хотите сохранить до форматирования SD-карты, так как все отснятые материалы будут удалены во время этого процесса. Изображение и видео, сделанные вручную, по-прежнему будут видны через приложение, так как эти файлы загружены в Ваш смартфон.

2. Форматирование карты SD через приложение

- 1) Подключите видеорегистратор к приложению.
- 2) Нажмите Профиль->Настройки и выберите «Настройки камеры».



- 3) Выберите «Управление», нажмите «Форматировать» и подтвердите действие для начала форматирования.



11 ОБНОВЛЕНИЕ ПРОГРАММЫ И ПРОШИВКИ

1. Проверка версии приложения и прошивки

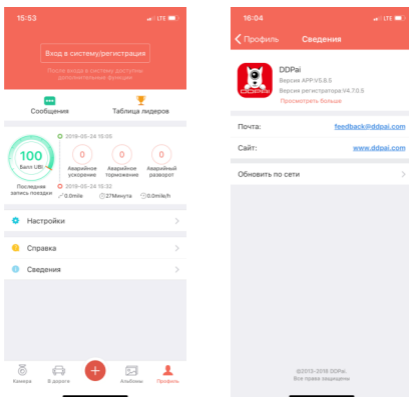
Зайдите в приложение, нажмите «Профиль > Сведения».

Здесь вы можете проверить текущую версию прошивки видеорегистратора и версию приложения, которое вы используете.

2. Обновление прошивки через приложение

Выполните следующие действия, чтобы обновить видеорегистратор до последней версии прошивки:

- 1) Откройте настройки Wi-Fi вашего мобильного устройства и подключитесь к видеорегистратору по Wi-Fi.
- 2) После того, как вы подключитесь, запустите приложение. Примите полученное уведомление с просьбой обновить прошивку.
- 3) Если вы не получили уведомление, вы можете нажать на «Профиль» в правом нижнем углу приложения, чтобы обновить вручную.



Нажмите «Сведения > Посмотреть больше», чтобы увидеть больше информации о вашем видеорегистраторе. Если доступно обновление, появится соответствующее уведомление.

3. Обновление при помощи карты SD

- 1) Загрузите последнюю версию прошивки для вашей камеры, разархивируйте и скопируйте содержимое архива на SD-карту.
- 2) Поместите SD карту обратно в видеорегистратор и он обновит прошивку автоматически.

ПРИМЕЧАНИЕ:

- Индикатор на видеорегистраторе должен мигать во время обновления,
 - Как только камера будет обновлена, появится сообщение «Обновление успешно».
- Не выключайте видеорегистратор, пока не начнется непрерывная запись, поскольку это может привести к необратимому повреждению устройства.

12 СПЕЦИФИКАЦИИ

Процессор	Hi3516C
Сенсор камеры	Sony 1/2.9 inch Exmor CMOS Sensor
Линзы	Стекло, угол обзора 140°, F2.2
Передача данных	2.4GHz Wi-Fi
Хранение данных	Карта microSD Class 10 до 128GB (максимум), циклическая съемка
Вывод видео	Беспроводная передача, поддерживает Android/iOS
G-сенсор	Трехосный встроенный датчик, блокировка движения, регулируемая чувствительность через приложение
Разрешение видео	1920x1080@30pfs
Разрешение камеры	1920x1080
RAM	512Mb

13 ГАРАНТИЯ

Видеорегистраторы DDPAl имеют гарантию один год. Гарантия действительна, если данный товар будет признан неисправным по причине его несовершенной конструкции, дефектных материалов или некачественной сборки производителя при условии соблюдения технических требований и условий эксплуатации, описанных в руководстве по эксплуатации.

Модель _____

Серийный номер _____

Дата _____

М.П.