

DDPAI

mini3

ВИДЕОРЕГИСТРАТОР

Руководство пользователя

# 1 О ПРОДУКТЕ

---

Благодарим Вас за покупку видеорегистратора DDPAI.

Компания DDPAI (Шэньчжэнь) Technology Co., Ltd, была создана в 2013 году, чтобы стать передовым инновационным научным предприятием. Мы ведем разработки и исследования в области визуализации, предоставляя нашим клиентам и пользователям продукты мирового уровня.

Это устройство специально разработано для записи видео и аудио в реальном времени в процессе вождения автомобиля. Иллюстрации в этом руководстве могут отличаться от реального продукта. Чтобы улучшить характеристики видеорегистратора, данное руководство может быть изменено без предварительного уведомления.

Примечание:

1. Установите устройство рядом с зеркалом заднего вида, чтобы получить максимальное поле обзора. НЕ устанавливайте видеорегистратор в месте, которое будет мешать Вашему обзору во время вождения автомобиля.

2. Убедитесь, что объектив находится в зоне действия щеток стеклоочистителя, чтобы обеспечить четкое изображение даже во время дождя.

Внимание!

Мобильное приложение и прошивка видеорегистратора будут регулярно обновляться. Вы можете обновить прошивку через приложение.

Для чистки объектива не используйте бумажные полотенца или салфетки.

Не пытайтесь самостоятельно ремонтировать, разбирать или модифицировать аппаратную часть видеорегистратора.

Не устанавливайте устройство в местах с высокой влажностью и горючими жидкостями или газами.

## 2 КОМПЛЕКТАЦИЯ



Видеорегистратор



Кронштейн  
крепления



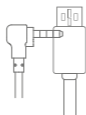
Автомобильный  
адаптер



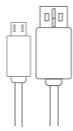
Установочный  
инструмент



Кнопка дистанционного  
управления



Кабель  
питания 3,5м



USB кабель

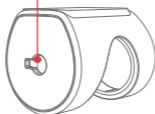


Двусторонний скотч



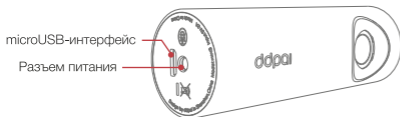
## 3 ОБЗОР ПРОДУКТА

Отверстие для разъема питания



microUSB-интерфейс

Разъем питания



Кнопка  
дистанционного  
управления



LED-индикатор

Микрофон

Динамик



Кнопка Reset

## Цвет LED-индикатора

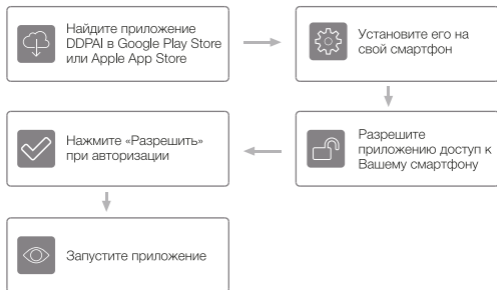
Статус	Описание
Красный	Медленно мигает - видеорегистратор работает в нормальном режиме.
Синий	Горит непрерывно - режим передачи данных по USB. Медленно мигает - режим записи во время стоянки.
Фиолетовый	Быстро мигает - ошибка памяти. Горит непрерывно - обновление прошивки.

## Голосовые подсказки

Статус	Голосовая подсказка
Включение	Hello DDPai (Привет, DDPai)
Обновление	Updating, Keep power on (Идет обновление, не выключайте устройство)
Выключение	Shutting down due to high temperature (Отключение по причине высокой температуры) Automatic Shutdown (Автоматическое отключение)
Форматирование памяти	Memory is initializing, please do not shut down (Инициализация памяти, пожалуйста не выключайте устройство)
Ошибка памяти	Memory Error (Ошибка памяти)

## 4 УСТАНОВКА ПРИЛОЖЕНИЯ

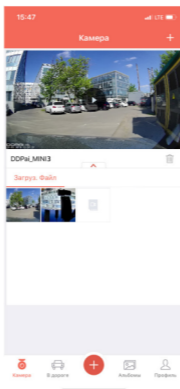
### 4.1 Установка мобильного приложения



#### ПРИМЕЧАНИЕ

- Это приложение сертифицировано в Google Play Store и Apple App Store, не содержит вирусов и вредоносного ПО, пожалуйста, внесите его в список доверенных приложений.
- Мы не собираем никаких персональных данных, запрашиваемая информация нужна только для регистрации.
- Приложение DDPai доступно на устройствах Android 4.0 и выше, iPhone 4 и выше или iOS 7.0 и выше.
- В некоторых смартфонах на системе Android необходимо выключить мобильный интернет (3G,4G), чтобы подключить видеорегистратор через WiFi. Обратите внимание, что видеорегистратор может работать без подключения к смартфону.

## 4.2 Обзор мобильного приложения




### Камера

После соединения телефона с видеорегистратором DDPaI по Wi-Fi откройте приложение, отсюда вы можете добавить/удалить устройство, а также просмотреть и загрузить видеозапись, сделать снимок, обрезать его и т.д.

### В дороге

Сообщество пользователей DDPaI, Вам достаточно подключиться к мобильному интернету или домашнему WiFi, чтобы найти ближайших соседей, увидеть последние действия, опыт пользователей и прочее.

### Публикации с социальных сетей

Нажмите значек , чтобы поделиться картинкой или видео в социальных сетях, таких как Facebook, Twitter.


### Альбомы

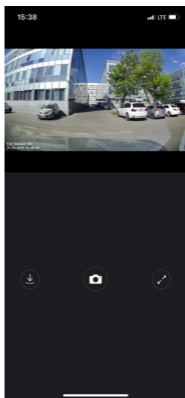
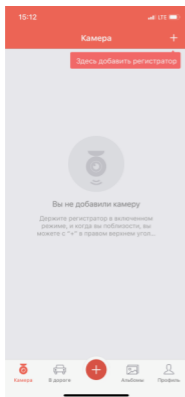
Просматривайте картинки, видео и экстренные записи. Также вы можете здесь редактировать их и делиться ими.

### Профиль

Аппаратные настройки, обновления и центр помощи.

## 4.3 Подключение видеорегистратора к телефону

- 1) Запустите мобильное приложение, нажмите на «Камера» и затем на 
- 2) Выберите Ваш видеорегистратор DDPaI из списка (для системы Android приложение начнет поиск видеорегистратора автоматически, для системы iOS - включите Wi-Fi в «Настройки>Wi-Fi»). По умолчанию, имя SSID устройства (или имя сети Wi-Fi) начинается с «vYou» и заканчивается названием модели (например, vYou\_DDPaI\_MINI3).
- 3) Введите пароль (пароль по умолчанию - 1234567890).
- 4) Нажмите ДОБАВИТЬ КАМЕРУ и подождите несколько секунд, пока не появится окно просмотра.



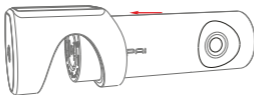
**ПРИМЕЧАНИЕ**

Далее, при включенном Wi-Fi , видеорегистратор подключится автоматически.

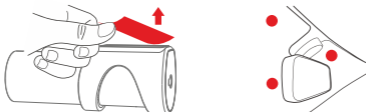
## 5 УСТАНОВКА В АВТОМОБИЛЕ

### 5.1 Установка видеорегистратора

1. Очистите область на лобовом стекле, где будет установлен видеорегистратор.
2. Аккуратно вставьте видеорегистратор в кронштейн до щелчка.



3. Снимите защитную пленку с основания кронштейна, прикрепите клейкой стороной в лобовому стеклу так, чтобы у видеорегистратора был беспрепятственный обзор дороги и не мешал взгляду водителя, например, как показано ниже.



4. Проложите кабель вдоль края лобового стекла, подальше от подушек безопасности. Подсоедините видеорегистратор кабелем питания к автомобильному адаптеру, подключенному к гнезду прикуривателя.



5. После установки, включите зажигание, вы услышите «Hello, ding ding pai», видеорегистратор включится и начнет запись. В нормальном режиме LED-индикатор медленно мигает.

6. Отрегулируйте угол обзора объектива, вращая видеорегистратор в кронштейне. Мы рекомендуем направлять объектив немного вниз ( $\approx 10^\circ$  ниже горизонта), чтобы записывать видео в соотношении 6:4 дороги и фона. Рекомендуется регулировать положение видеорегистратора, ориентируясь на изображение экрана смартфона.

#### ПРИМЕЧАНИЕ

Если вы хотите снять устройство для копирования данных через ПК, пожалуйста, придерживайте кронштейн одной рукой, затем снимите видеорегистратор другой рукой, как показано на рисунке:



## 6 ИСПОЛЬЗОВАНИЕ ВИДЕРЕГИСТРАТОРА


#### ПРИМЕЧАНИЕ

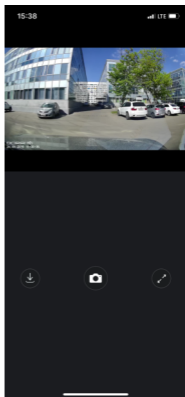
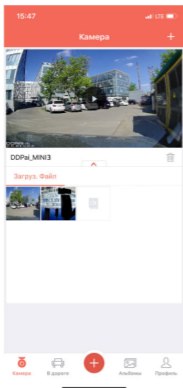
Когда память видеорегистратора полностью заполнена, новые видео записи будут замещать старые (циклическая запись). Таким образом, в памяти хранятся самые последние файлы.

### 6.1 Предпросмотр

Подключитесь к видеорегистратору по Wi-Fi, чтобы получить доступ к изображению в реальном времени и записанным данным.


1) Откройте мобильное приложение и добавьте Ваш видеорегистратор.

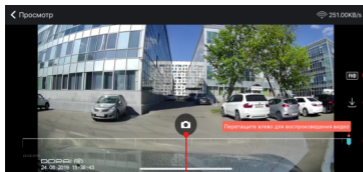
2) Выберите Ваш видеорегистратор, затем нажмите кнопку , появится экран предпросмотра.



#### ПРИМЕЧАНИЕ

- Скорость загрузки примерно равна скорости воспроизведения видео. Видео, загруженное на мобильный телефон, сжимается, а видео в формате HD сохраняется на внутренней памяти видеорегистратора.
- Если включен G-сенсор и он сработал, видеорегистратор начнет запись экстренного видео.
- Приложение автоматически загрузит видео, которое не было полностью загружено в последний раз после подключения к видеорегистратору.
- HD-видео в формате MP4 может быть просмотрено на компьютере.

Поверните Ваш смартфон или нажмите на значок , чтобы перейти в полноэкранный режим.



Мгновенный снимок

СОВЕТ: если шкалы времени нет, нажмите на экран.

## 6.2 Установка разрешения

В полноэкранном режиме нажмите на FHD, чтобы установить разрешение фото/видео файлов. Если нет значка FHD, нажмите на экран.

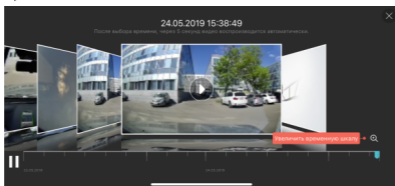
#### ПРИМЕЧАНИЕ

- Значок FHD присутствует только в полноэкранном режиме.
- Также Вы можете установить разрешение в настройках «Профиль->Настройки->Настройки камеры->Разрешение видео»



## 6.3 Просмотр видео

Нажмите и перемещайте влево/вправо линейку шкалы времени внизу экрана, чтобы задать начальную точку, с которой Вы хотите просмотреть запись, затем нажмите на кадр-миниатюру, когда Вы сделали свой выбор или подождите 3 секунды для буферизации.

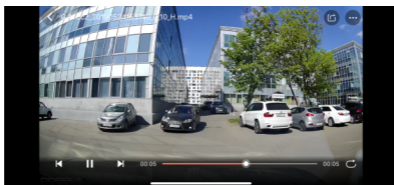


### ПРИМЕЧАНИЕ

Нажмите инконку увеличительного стекла, чтобы увеличить шкалу времени.

## 6.4 Загрузка видео файлов

- 1) Выберите видео файл, который Вы хотите загрузить в «Альбомы > Видео»
- 2) Нажмите **⋮**, чтобы появилось дополнительное меню.
- 3) Нажмите на «Сохранить», для начала загрузки.




- 4) Дождитесь окончания загрузки.

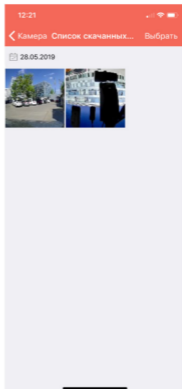
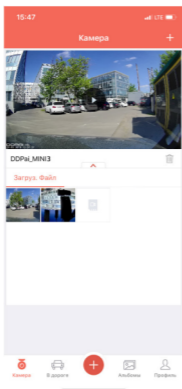


5) После загрузки, Вы можете удалить видео с видеорегистратора.

## 7 РАБОТА С ФАЙЛАМИ В СМАРТФОНЕ



### 7.1 Загрузка экстренных файлов

- 1) Подключите видеорегистратор к смартфону.
- 2) Нажмите на «Камера», далее на , чтобы выбрать экстренные файлы с изображениями или видео.

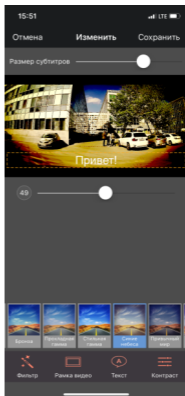
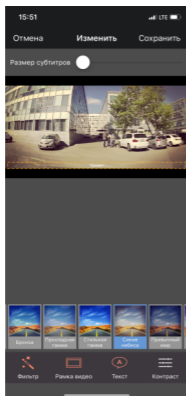


### 7.2 Редактирование фото/видео файлов

В приложение встроено множество фотофильтров, которые Вы можете применить к фотографиям.

- 1) Нажмите на иконку «Альбомы» , расположенную в нижней средней части экрана.
- 2) Далее нажмите «Изображения», чтобы увидеть все фотоснимки, которые были сделаны видеорегистратором. Выберите фото, которое Вы желаете отредактировать.
- 3) После выбора фото в нижней части экрана появится значок , нажмите его для начала редактирования.

- 4) Выберите фильтр, который Вы хотите использовать. Здесь же Вы можете добавить надпись на фото, рамку, изменить яркость, контрастность и т.д.



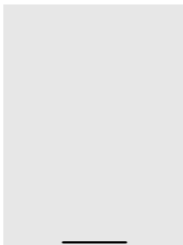
- 5) Нажмите кнопку «Сохранить» после редактирования. Вы также можете выложить фото/видео в социальные сети нажатием иконки «Поделиться».



✔ Картинка добавлена в альб...

Поделиться картинкой

Назад к альбому



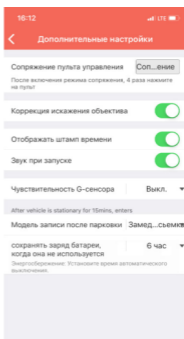
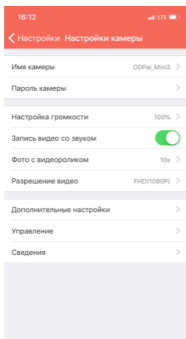
## 8 УПРАВЛЕНИЕ ФАЙЛАМИ С ПК

- 1) Подключите видеорегистратор к Вашему ПК с помощью USB кабеля.
- 2) Откройте появившийся диск, далее папку DCIM, в которой будут расположены еще 4 папки:

202video	Обычный режим: 20171019075657_78.mp4	Запись видео в обычном режиме.
	Покадровая запись: S-20171019081231_2460_30.MP4	Запись видео во время стоянки.
202photo	Обнаружение движения: G_20181119084020_0005_L.jpg	Если включен G-сенсор и он сработал, видеорегистратор сделает фото снимок и сохранит его в этой папке. L означает, что к этому фото прикреплено видео, которое расположено в папке 202video.
	Снимок: N_20171013101728_0003_X.jpg	Фото, сделанное при помощи кнопки дистанционного управления. X означает, что к этому фото нет прикрепленного видео.
202thumb	N_20171023134544_21_18_T.jpg	Миниатюры автоматически создаются для каждого записанного файла.
203gps	20181130172044_94_D.gpx	Дополнительные данные о поездке.

## 9 НАСТРОЙКИ

1. Подключитесь к видеорегистратору через приложение на смартфоне.
2. Нажмите Профиль -> Настройки -> Настройки камеры.



## Настройка громкости

Используйте ползунок громкости, чтобы отрегулировать громкость видеорегистратора.

## Запись видео со звуком

Включение/выключение записи звука при съемке видеорегистратором.

## Фото с видеороликом

Если включено, видеорегистратор делает фото и снимает видео длительностью 10 сек.

## Отображать штамп времени (в «Дополнительные настройки»)

Если включено, на фото и видео будет отображаться штамп даты и времени.

## Звук при запуске (в «Дополнительные настройки»)

Отключение/включение звука и голосовых подсказок.

## Модель записи после парковки (в «Дополнительные настройки»)

Выбор способа записи во время стоянки.

Обычная запись	30 кадров/сек
Покадровая запись	1 кадр/сек

### ПРИМЕЧАНИЕ

Обычная запись - это запись в реальном времени со скоростью 30 кадров в секунду.

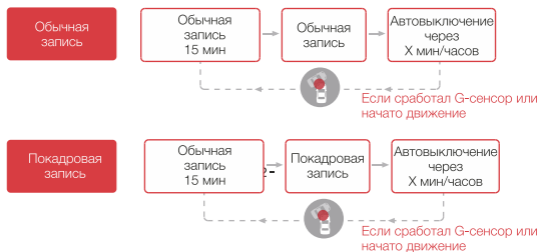
Покадровая запись - это запись со скоростью 1 кадр в секунду. То есть 15 минут реального времени на записи и при просмотре займет 30 секунд.

## Сохранять заряд батареи, когда она не используется

(в «Дополнительные настройки»)

Выбор длительности времени работы видеорегистратора во время стоянки до его отключения для предотвращения разряда аккумулятора автомобиля.

Если автомобиль не движется в течение 15 минут, видеорегистратор автоматически активирует режим записи во время стоянки и продолжает запись в течение выбранного времени (15 минут, 1 час, 6 часов, 24 часа или постоянно). Режим автоматически переключается на обычную запись во время начала движения или при срабатывании G-сенсора.



### ПРИМЕЧАНИЕ

Для работы видеорегистратора во время стоянки необходимо подключить его к источнику постоянного питания, используя оригинальный кабель DDPAI (приобретается отдельно). Также, для этих целей, видеорегистратор может быть запитан от автомобильного прикуривателя, который работает постоянно, даже после выключения зажигания.

### **Чувствительность G-сенсора** (в «Дополнительные настройки»)

Настройте чувствительность G-сенсора, чтобы незначительное движение, вызванное ветром или дождем, не вызывало процесс съемки. Функция автоматического снимка работает от G-сенсора видеорегистратора. Для правильной работы функции, G-сенсор должен быть включен.

### **Сопряжение кнопки дистанционного управления** (в «Дополнительные настройки»)

После включения режима сопряжения, 4 раза нажмите на кнопку дистанционного управления.

Чтобы сделать мгновенный снимок, нажмите на кнопку дистанционного управления один раз.

#### **ПРИМЕЧАНИЕ**

- Чтобы фото сопровождалось видео длительностью 10 сек. необходимо, чтобы был включен параметр «Фото с видеороликом» в «Профиль»>«Настройки»>«Настройки камеры».
- В случае разряда батареи кнопки дистанционного управления, замените ее.

## **10 ВОПРОСЫ И ОТВЕТЫ**

---

### **10.1 Запись видео**

Вопрос 1: Должен ли видеорегистратор быть подключен к смартфону во время работы?

Ответ: Видеорегистратор начинает записывать видео автоматически при запуске автомобиля без необходимости подключения к Вашему телефону. Однако, если они соединены, Вы можете просматривать, загружать и воспроизводить видео из приложения на своем телефоне.

Вопрос 2: Почему некоторые записи видео с видеорегистратора отсутствуют?

Ответ: Используйте приложение и прошивки последних версий.

Вопрос 3: Почему изображение в моем смартфоне не четкое?

Ответ: Видео, загруженное на Ваш смартфон, сжато. Вы можете просматривать записи HD через ПК в формате MP4.

### **10.2 Wi-Fi и связь с приложением**

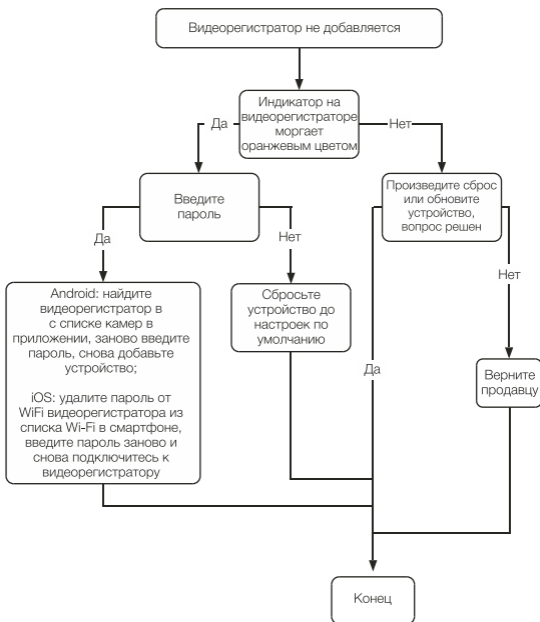
Вопрос 1: Как изменить название Wi-Fi и пароль к видеорегистратору?

Ответ: Убедитесь, что видеорегистратор подключен к смартфону, затем выберите Профиль->Настройки->Настройки камеры, выберите «Имя камеры», чтобы изменить название Wi-Fi и «Пароль камеры», чтобы изменить пароль к Wi-Fi.

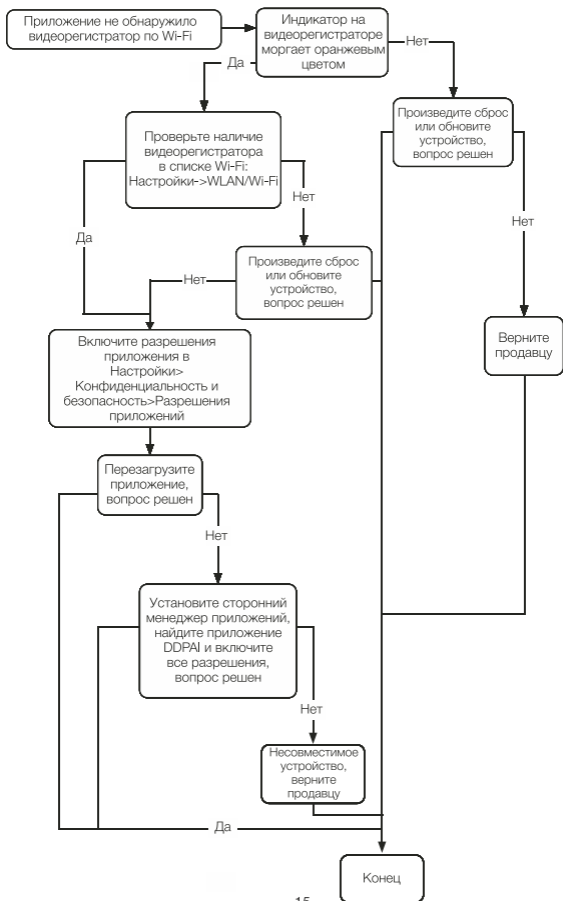
Вопрос 2: Почему отключается мобильный интернет, когда мой Андроид-смартфон подключен к видеорегистратору по Wi-Fi?

Ответ: Из-за особенности системы Андроид, мобильный интернет не доступен при подключении видеорегистратора к смартфону по Wi-Fi.

Вопрос 3: Почему не получается добавить видеорегистратор в приложении?



Вопрос 4: Почему приложение не может обнаружить видеорегистратор по Wi-Fi?





### 10.3 Установка

Вопрос 1: Как чистить объектив?

Ответ: Чтобы очистить объектив, используйте чистую мягкую ткань.

Вопрос 2: Что делать, если монтажная панель не крепится к стеклу?

Ответ: Тщательно обезжирьте и очистите место установки, используйте новый двусторонний скотч.

### 10.4 Кнопка дистанционного управления

Вопрос 1: Почему не работает кнопка дистанционного управления?

Ответ:

- Убедитесь, что кнопка находится достаточно близко к видеорегистратору.
- Проверьте батарею. Если она разряжена, кнопка будет мигать синим цветом при нажатии.
- Повторно сопрягите кнопку с видеорегистратором.

## 11 ОБНОВЛЕНИЕ ПРОШИВКИ И ПРОШИВКИ

---

### 11.1 Обновление прошивки через приложение

Выполните следующие действия, чтобы обновить видеорегистратор до последней версии прошивки:

- 1) Откройте настройки Wi-Fi вашего мобильного устройства и подключитесь к видеорегистратору по Wi-Fi.
- 2) После того, как вы подключитесь, запустите приложение. Примите полученное уведомление с просьбой обновить прошивку.
- 3) Если вы не получили уведомление, вы можете нажать на «Профиль» в правом нижнем углу приложения, чтобы обновить вручную.

Нажмите «Сведения > Посмотреть больше», чтобы увидеть больше информации о вашем видеорегистраторе. Если доступно обновление, появится соответствующее уведомление.

### 11.2 Обновление при помощи ПК

- 1) Подключите видеорегистратор к ПК с помощью USB кабеля.
- 2) Загрузите последнюю версию прошивки для вашей камеры, разархивируйте и скопируйте содержимое архива во встроенную память видеорегистратора.
- 3) Подключите видеорегистратор к питанию и он обновит прошивку автоматически.

#### ПРИМЕЧАНИЕ:

- Индикатор на видеорегистраторе должен мигать во время обновления.
  - Как только камера будет обновлена, появится сообщение «Обновление успешно».
- Не выключайте видеорегистратор, пока не начнется непрерывная запись, поскольку это может привести к необратимому повреждению устройства.

## 12 СПЕЦИФИКАЦИЯ

---

**Процессор:** Кодек H.264, HD видео запись 1600P@30fps , низкое энергопотребление

**Сенсор камеры:** 5MP матрица CMOS

**Объектив:** 6 стеклянных линз, угол обзора 140°, F1.8

**Wi-Fi модуль:** Встроенный 2.4GHz

**Хранение данных:** Встроенный высокоскоростной флеш-накопитель eMMC 32Gb, циклическая съемка

**Вывод видео:** Беспроводная передача, поддерживает Android/iOS

**G-сенсор:** шестиосный встроенный гироскоп, блокировка движения, регулируемая чувствительность через приложение

**Разрешение видео:** 2560\*1600 @30fps

**Разрешение фото:** 2688\*1944

**RAM:** 2Gb

## 13 ГАРАНТИЯ

---

Видеорегистраторы DDPAI имеют гарантию один год. Гарантия действительна, если данный товар будет признан неисправным по причине его несовершенной конструкции, дефектных материалов или некачественной сборки производителя при условии соблюдения технических требований и условий эксплуатации, описанных в руководстве по эксплуатации.

Модель \_\_\_\_\_

Серийный номер \_\_\_\_\_

Дата \_\_\_\_\_

М.П.