

Основные функции



Хранение видео ДТП

При происшествии это устройство автоматически фиксирует инцидент, после срабатывания датчика воздействия, делает запись и сохраняет видео "до" и "после" инцидента.

Запись в ручном режиме

Даже без физического воздействия на транспортное средство при ДТП прибор делает запись и сохраняет видео при нажатии на кнопку экстренного включения.

Сохранение информации о местоположении

Устройство записывает и сохраняет детализированную информацию, полученную от GPS-приемника, включая местоположение, время и скорость во время инцидента.

Сохранение информации о движении автомобиля

Устройство делает запись и сохраняет данные при внезапном ускорении, торможении или крутых поворотах, и при колебаниях вверх и вниз.

Просмотр записанных данных

В дополнение к данным об инциденте при просмотре на ПК, устройство одновременно воспроизводит информацию с приемника GPS движения автомобиля. Программа просмотра проста и удобна в использовании различных функций, включая заданные пользователем способы хранения, печать и сохранение фото.

Комплект

➤ Пожалуйста, проверьте наличие следующих компонентов. Если какая-нибудь часть отсутствует или добавлена другая деталь, пожалуйста, свяжитесь с магазином, где Вы купили устройство.



DRS1100



Держатель камеры (для крепления к стеклу)



Кабель питания



Карта памяти SD



Держатели кабеля



Держатель с присоской (Опция)

Спецификация

Спецификация	
Камера	1.3Мп CMOS
Видео разрешение	320X240(QVGA), 640X480(VGA) до 30кадров/сек, 1280X960(Mega) до 5кадров/сек
Запись звука	Встроенный микрофон
GPS	Встроенный приемник \$iR III)
Датчик	Встроенный 3D датчик (Удар, торможение, ускорение)
Хранение данных	Карта памяти SD (мин. 512MB, макс. 16GB)
Питание	12В-24В

*Спецификация может изменяться без предварительного уведомления.

Название частей



Линза камеры

Пожалуйста, очистите линзу камеры перед использованием, удалите посторонние материалы с линзы.



Слот для карты памяти

После установки в слот карты памяти, подключите кабель питания.



Разъем кабеля питания

При подключении кабеля питания, устройство начинает работать автоматически.



Светодиод записи (Красный)

Светодиод включится при записи или будет часто мигать, если произошел инцидент или нажата кнопка экстренного включения.

Светодиод GPS (Голубой)

При нормальном приеме GPS-сигнала светодиод светится синим светом.

Кнопка экстренного включения

При нажатии на кнопку экстренного включения начинается запись видео.

Инструкция по установке

Установка устройства на ветровое стекло автомобиля



Перед установкой камеры на держатель, вставьте карту памяти в соответствующий слот и закройте крышку, как показано на картинках слева. Перед установкой и извлечением карты памяти, выключите устройство, чтобы предотвратить повреждение прибора или потерю данных.



Если вы не вставите карту памяти в устройство, светодиоды REC и GPS начнут попеременно мигать без звука.

Для извлечения карты памяти из устройства, откройте крышку слота и нажмите на карту пальцем, карта памяти будет извлечена.



* Примечание

Пожалуйста, используйте только карту памяти, поставляемую с устройством. Использование других карт памяти может вызвать сбои.

Пожалуйста, не вытаскивайте карту памяти гвоздями или линцем. Это может повредить карту. После возникновения сбоя, форматирование карты памяти может нормализовать работу карты SD.



Как показано на картинках слева, после полной установки кронштейна в отверстие в середине корпуса камеры надежно закрепите его продвигая вверх.



Checking left and right

В месте которое не блокирует обзор водителю, приложите основание кронштейна с двухсторонним скотчем к ветровому стеклу. После того как камера установлена на кронштейне, ничего не должно ей мешать при повороте влево и вправо. Отрегулируйте ракурс, чтобы линза камеры была направлена вперед.

Инструкция по установке

Установка устройства на ветровое стекло автомобиля



Горизонтально

Когда GPS-приемник находится в горизонтальном положении, улучшается прием сигнала.

* Примечание

Радиоантенна, прикрепленная к стеклу, должна находиться на некотором удалении от приемника GPS, чтобы не создавать помех.



Горизонтально

Нажимая одновременно на обе кнопки с правой и левой стороны корпуса, настройте угол наклона камеры. Линию на кнопке нужно установить параллельно поверхности дороги, так, чтобы линза камеры находилась по центру ветрового стекла.



Вставьте кабель питания в разъем на корпусе камеры. Убедитесь, что Вы используете кабель, поставляемый с устройством.



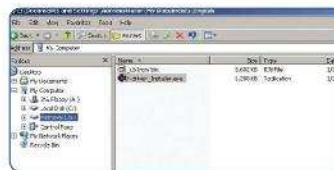
После присоединения кабеля питания в гнездо прикуривателя автомобиля, поверните ключ зажигания и устройство включится. Пожалуйста, проверьте включение светодиода REC

* Примечание

После включения устройства не выключайте питание в течении 30 секунд, пока не услышите продолжительный звуковой сигнал. Это указывает на то, что карта памяти отформатирована и программа установки копируется. Если вы выключите питание во время этой операции, то это может вызвать сбой. В этом случае, пожалуйста, свяжитесь с магазином, где вы купили устройство.

Начальное время приема GPS-сигнала может изменяться в зависимости от местоположения.

Установка программы



Щелкните дважды на значке "X-driver_In stall.exe" в папке карты памяти SD.

- Для ПК, которые не поддерживают карты памяти SD требуется дополнительное устройство считывания с карт SD.



Выберите папку, чтобы установить программу и нажмите кнопку "Начать".



Нажмите ОК после того, как установка завершена.



Чтобы запустить программу, дважды нажмите иконку "X-Driven" в Меню "Все программы" или на Рабочем столе.

Использование программы



Когда вы запустите программу, Вы увидите этот начальный экран.



После соединения карты памяти с ПК, нажмите на чтобы выбрать файл ".System.mdb" в папке "Data" карты памяти SD и перенесите данные.



Когда файл открыт, экран показывает список файлов (с датой, временем и информацией о событии) в правом верхнем окне. Пожалуйста, имейте ввиду, что если видео записано в движущемся автомобиле с плохим приемом сигнала GPS, то записанное время может быть неточным.



Нажмите на выбранный файл из списка файлов, и изображение файла отобразится в окне предварительного просмотра в правом нижнем углу.



Дважды щелкните на выбранном файле, и изображение появится в главном окне.

После выбора нескольких файлов, нажимая клавишу Shift нажмите на , чтобы просмотреть отобранные видео последовательно.

Использование программы



Как показано на картинке слева, карта отображается в соседнем окне и показывает местоположение транспортного средства.

У пользователей ПК должен быть доступ в Интернет, чтобы использовать функции карты. Кроме того, если запись производится в автомобиле при плохом сигнале GPS карта может не отображаться.



Нажмите выше карты GPS, чтобы узнать точное местоположение.

Вы также можете передвигаться в пределах карты и изменять масштаб.



Нажмите чтобы закрыть информационное окно GPS.



График под главным окном показывает степень воздействия на автомобиль при происшествии.



Движение вперед-назад: Ось X
Смещение влево-вправо: Ось Y
Смещение вверх-вниз: Ось Z

Отображение скорости автомобиля. Щелкните на этой области мышкой, чтобы изменить единицу измерения скорости. Возможно переключение между км/ч -> миль/ч.

Использование программы

* Примечание

Когда скорость воспроизведения отличается от записанной, звук не воспроизводится.

Кнопка	Функция	Кнопка	Функция
	Закреть		Настройка громкости Скорость воспроизведения
	Свернуть окно		Печать
	К первому кадру		К последнему кадру
	Покадровое воспроизведение		Покадровое воспроизведение
	Перемотка назад		Перемотка вперед
	Обратное воспроизведение		Воспроизведение



Синий сектор воспроизведения обозначает записанное видео "до" происшествия
красный сектор обозначает зарегистрированное видео "после" происшествия.

Изменение настроек

Пользователь может изменять настройки программы
(После форматирования карты, параметры настройки возвращаются к исходным)



Нажмите на значок "Настройки", чтобы открыть файл "_systems.cfg" в папке карты памяти SD

Изменение настроек



1 Сектор установки разрешения.
По умолчанию: VGA

*Разрешение
None → VGA → MEGA
(320x240) (640x480) (1280x800)

2 Настройка качества записи. По умолчанию: Стандартное
(Очень низкое, низкое, Стандартное, Высокое, Очень высокое).

3 Настройка скорости записи (кадров в секунду). По умолчанию: 5

5 Настройка интервала времени записи "до" и "после" инцидента (секунды). По умолчанию:

До инцидента: 10 (0-10)
После инцидента: 10 (5-30)

4 Настройка датчика воздействия. По умолчанию: 0.6G(0.1-1.5G)
Если пороговое воздействие очень высокое, то датчик меньше реагирует на воздействия, если порог очень низкий, датчик становится слишком чувствительным и реагирует даже на небольшие отклонения, которые нет необходимости фиксировать. Поэтому, датчик необходимо настроить с учетом автомобиля и дороги.
Ось X : Смещение вперед-назад
Ось Y : Смещение влево-вправо
Ось Z : Смещение вверх-вниз

6 Настройка записи видео:
По умолчанию: Включено

7 Настройка функции сигнализации:
По умолчанию: Включено

8 Настройка часового пояса (где используется устройство).

* Примечание

Установка высокого разрешения, высоких скорости и качества записи, требует больше места для хранения на карте памяти.

Изменение настроек



1 Установка режимов записи, постоянная запись или запись одиночных событий.

Режим записи событий: Запись начнется только после того, как произойдет событие или пользователь нажмет на кнопку экстренного включения.

Режим постоянной записи: Запись начнется сразу после включения прибора (обычная функция записи). Запись также начнется при инциденте или если пользователь нажмет кнопку экстренного включения.

*Разделение диска для записи событий [только для режима постоянной записи]
Ограничение пространства карты памяти SD для записи событий.
По умолчанию: 50% (20-50)

В случае полного заполнения карты памяти новые файлы будут записаны вместо старых, записанных первыми. Пожалуйста, сохраняйте нужные файлы на ПК

2 Откройте файл для того чтобы просмотреть сохраненное видео.

3 Сохранение открытого файла с другим именем.

4 Снимок изображения можно сохранять как файл BMP Эта функция также необходима для сохранения названия и подписи, при хранении картинки.

5 Напечатать текущее изображение с экрана.

Пояснение GPS

У GPS приемников которые используются в коммерческих целях, средняя ошибка диапазона более 15 метров. Около зданий, метрополитена, тоннелей или придорожных деревьев, ошибка диапазона может составлять более 100 метров.

Необходимо некоторое время с момента запуска двигателя, пока не начнется прием сигнала GPS, и это время может изменяться в зависимости от погодных условий и условий окружающей среды.

Не используйте приемник GPS с другими устройствами посылающими электромагнитные волны или также использующие GPS приемник. Это может снизить качество приема GPS сигнала.

В зависимости от точности приема GPS сигнала, устройство может не всегда точно показывать изгибы дороги или текущее местоположение. Индикатор местоположения может работать некорректно в следующих случаях:

- Когда параллельные дороги находятся рядом;
- Когда угол разъезда небольшой;
- Когда после поворота близкая дорога идет параллельно;
- Когда направление движения автомобиля совпадает с курсом паромы;
- Когда дорога очень извилиста;
- Когда горная дорога очень извилиста;
- При парковке автомобиля;
- При вождении автомобиля в снег или дождь;
- При въезде на дорогу с дороги, которая не отображается на карте;
- При движении среди высотных зданий;
- При резком повороте дороги.

Предупреждения

Пожалуйста, прочитайте следующее внимательно, чтобы правильно использовать устройство и сохранить безопасность пользователя

1. Не разбирайте, не пытайтесь починить самостоятельно и не изменяйте прибор. В случае неправильной работы или других повреждений, будет выявлена причастность пользователя и ему будет отказано в после продажном обслуживании.
2. При чистке салона автомобиля не распыляйте воду непосредственно на прибор. Это может повредить устройство, привести к воспламенению или поражению током.
3. Оградите устройство от воздействия химикатов или моющих средств, поскольку это может повредить поверхность устройства.
4. Избегайте чрезмерного воздействия и не вставляйте посторонние предметы в устройство. Существенное воздействие и посторонние вещества могут повредить прибор.
5. Когда посторонний предмет или наклейка закрывают линзу, нормальное функционирование невозможно, поэтому очищайте линзу перед использованием. Кроме того, когда другие предметы находятся рядом с камерой, они могут отражаться в стекле и записаны в изображение, поэтому, не располагайте их рядом с камерой.
6. Даже при том, что устройство работает нормально сразу после установки, это может измениться при его смещении. Убедитесь, что устройство надежно установлено и не подвергайте его лишним сотрясениям, и не перемещайте после установки.
7. При продолжительном нахождении автомобиля на подземной парковке или при движении по ухабистой дороге, могут произойти сбои из-за перемещения прибора. Если прибор находится в положении не соответствующем первоначальной установке, исправьте его положение.
8. Контролируйте или используйте устройство в случае опасности, и угрозе ДТП.
9. Предхраняйте устройство от чрезмерного воздействия влажности и соли. Тряска и воздействие на устройство могут изменить его положение и вызвать сбои в работе.
10. Это устройство использует камеру, поэтому, когда автомобиль въезжает или выезжает из тоннеля, с внезапным изменением освещенности, когда мало света или отсутствует источник освещения, например ночью - изображения могут быть засняты плохо.
11. Имейте ввиду, что данные инцидента под воздействием ускорения могут быть не записаны устройством. В этом случае, лучше сделать запись вручную, используя кнопку экстренного включения.
12. При использовании устройства в автомобиле с чрезмерно тонированным ветровым стеклом, записанные изображения могут быть искажены или записаны некорректно.
13. Для соединения устройства с источником питания, используйте только кабель поставляемый в комплекте, и только так как указано в инструкции. Это устройство может быть соединено только с электрической цепью автомобиля. Использование другого кабеля или источника питания, может вызвать сбой или воспламенение.
14. При серьезной аварии и отключении питания, данные могут быть не записаны.
15. Для лучшего приема GPS сигнала, убедитесь, что приемник находится в горизонтальном положении и не устанавливайте посторонние приборы, которые могут ухудшить качество приема сигнала.

Гарантия

Гарантийный талон
Талон действителен при наличии всех штампов и отметок

Модель:	Дата приобретения:
Серийный номер:	Ф.И.О. и адрес покупателя:
Название и адрес продающей организации:	
Телефон:	
Подпись продавца:	Печать продающей организации:

№мер гарантийного ремонта	Дата приема в ремонт	Дата выдачи	Описание ремонта	Название и печать сервисного центра