

Street  **Storm**™

CVR-N9310

АВТОМОБИЛЬНЫЙ
ВИДЕОРЕГИСТРАТОР



ИНСТРУКЦИЯ ПОЛЬЗОВАТЕЛЯ



ПРЕДОСТЕРЕЖЕНИЕ



Не подвергайте устройство ударам.

– Это может привести к повреждению и возникновению неисправностей.



Поддерживайте чистоту ветрового стекла и объектива видеокамеры.

– Загрязнение стекла приведет к снижению качеству видеозаписи.



При наличии тонировки с металлизированной пленкой возможно ухудшение качества видеозаписи.



Не располагайте устройство рядом с электромагнитными приборами.

– Возможно появление ошибок в работе и возникновение неисправностей.



При резкой смене освещенности (например, при въезде/выезде из тунеля или в очень темном месте качество видеозаписи снижается.



Перестановка устройства на новое место может привести к изменению угла установки видеокамеры.

– Настройте угол установки камеры и проверьте запись изображения.



Не оставляйте видеорегистратор под прямыми солнечными лучами в течение длительного времени, это может привести к перегреву, ухудшению качества съемки и выходу устройства из строя



КОМПЛЕКТ ПОСТАВКИ



Устройство цифровой видеозаписи



Кронштейн на присоске



Руководство пользователя



Кабель питания от гнезда прикуривателя



Адаптер 220В



Чехол



Кабель HDMI



Гарантийный талон



Карт ридер



Особенности регистратора

Технические характеристики CVR-N9310:

| | |
|----------------------------|--|
| Чипсет | Novatech 96650 |
| Матрица (сенсор) | Aptina CMOS AR0330 1/3" 3MP |
| | Повышенная светочувствительность |
| Объектив | Широкоугольный 170° |
| | Стекло (5G+1IR). F=2.0, f=3.0 |
| Дисплей | 2.7" (16:9), цветной с ф-цией автоотключения |
| Качество видео | Full HD 1080p (1920x1080) @ 30 fps |
| | HD Ready 720p (1280x720) @ 30 fps |
| | Видео кодек H.264 (MOV) |
| | High Dynamic Range (HDR) |
| | Электронная стабилизация изображения |
| Принцип записи | Циклическая (1, 2, 5, 10, 15, 20мин) с автостартом |
| Фото | Формат: JPEG. Быстрое фото, электронный затвор |
| Качество фото | 12М, 10М, 8М, 5М, 3М, 2МHD, VGA, 1.3М |
| Детектор движения | Есть |
| Штамп на видео | Дата, время, гос. номер, логотип |
| Звук | Встроенный микрофон и динамик |
| Внешняя память | Micro SD/SDHC до 64Gb (class 10) |
| Видео выход | HDMI |
| Язык | Русский, Английский |
| Питание | USB (5В, 1А); Li-pol аккумулятор 130 mAh |
| | Функция задержки включения и отключения |
| Размер | 83 x 43 x 33 мм |
| Вес | 83г |
| Рабочие температуры | от 0°C до +50°C (хранение от -20°C до +80°C) |

I ОБЩАЯ ИНФОРМАЦИЯ ОБ УСТРОЙСТВЕ

Благодарим Вас за покупку компактного автомобильного видеорежистратора Street Storm CVR-N9310, который является воплощением самых передовых и современных технологий.

Сохраняя полную картину случившегося (детальная видеозапись со звуком), при разборе ДТП он поможет доказать свою правоту в спорной ситуации, защитит от автоподставы, зафиксирует разговоры и неправомерные действия инспекторов ГИБДД, а будет полезен при обучении вождению и контроле за корпоративным транспортом. На видеозапись ставится штамп даты и времени, а также гос. номер автомобиля (настраивается через меню).

Запись осуществляется на съемную карту памяти Micro SD объемом до 64 Гб.

Новый мощный процессор Novatek 96650, матрица Aptina CMOS AR0330 3MP с высокой светочувствительностью и объектив из 5 стеклянных линз с ИК фильтром, имеющий ультра широкий угол обзора 170°, позволяют снимать видео с отличной детальностью в любое время суток в формате Full HD 1080p с частотой 30 кадров в секунду.

CVR-N9310 оснащен цветным дисплеем с диагональю 2.7", что позволяет комфортно просматривать отснятые видеоролики с фотоснимками и удалять ненужные, менять настройки системы, а также установить устройство под правильным углом в любом месте лобового стекла и получить оптимальный обзор.

Компактное быстросъемное крепление Easy-Mount на присоске с быстрой фиксацией имеет mini-USB разъем для сквозного питания видеорежистратора, а благодаря шарнирному механизму позволяет быстро развернуть в любую сторону, например, для съемки салона или разговора с автоинспектором.

Наличие HDMI интерфейса дает возможность мгновенного просмотра отснятого материала в ТВ в высоком разрешении с помощью кабеля, который входит в комплект поставки.



ОРГАНЫ УПРАВЛЕНИЯ

1. Кнопка MENU

- Вход / Выход из МЕНЮ настроек
- Во время записи делает ФОТОСНИМОК

2. Кнопка POWER - Включает / Выключает видеорегистратор

3. Кнопка M (MODE)

- Переключает режимы работы: ВИДЕО, ФОТО, ПРОСМОТР
- Во время записи ВИДЕО блокирует / разблокирует файл
- Переключает разделы МЕНЮ (настройка видео, общие настройки)

4. Кнопка REC / OK

- В режиме ВИДЕО включает / выключает запись
- В режиме ФОТО делает фотоснимок
- В режиме просмотра видео включает и выключает паузу
- В МЕНЮ настроек подтверждает выбор

5. Кнопка ВВЕРХ

- Короткое нажатие во время записи ВИДЕО отключает / вкл. микрофон
- Приближает картинку (Zoom +) в режиме ФОТО
- В режиме ПРОСМОТРА замедляет скорость воспроизведения
- Перемещает курсор вверх в МЕНЮ при выборе настроек

6. Кнопка ВНИЗ

- Короткое нажатие во время записи ВИДЕО отключает / вкл. дисплей
- Отдаляет картинку (Zoom -) в режиме ФОТО
- В режиме ПРОСМОТРА увеличивает скорость воспроизведения
- Перемещает курсор вниз в МЕНЮ при выборе настроек



УСТРОЙСТВО ВИДЕОРЕГИСТРАТОРА

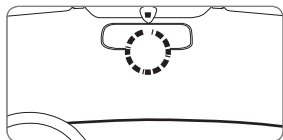
- | | | |
|----------------------------|-----------------------|--------------------|
| 1. Соединение с креплением | 7. Кнопка POWER | 13. Дисплей |
| 2. Слот карты памяти | 8. Кнопка M (MODE) | 14. Микрофон |
| 3. Динамик | 9. Кнопка REC/OK | 15. HDMI интерфейс |
| 4. Объектив | 10. Кнопка ВВЕРХ | 16. Mini-USB порт |
| 5. Кнопка RESET | 11. Кнопка ВНИЗ | |
| 6. Кнопка MENU | 12. Диодный индикатор | |



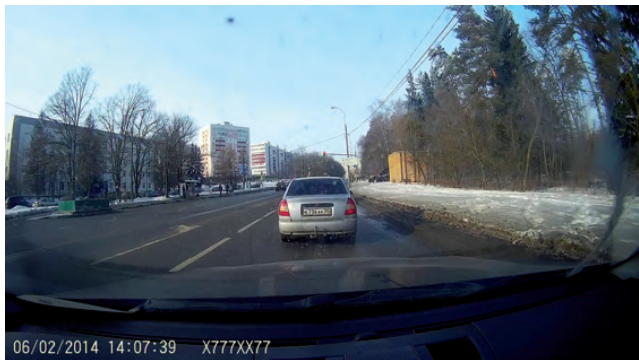
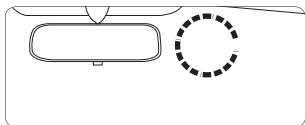
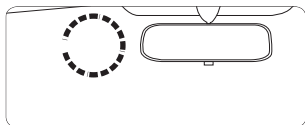
УСТРОЙСТВО ВИДЕОРЕГИСТРАТОРА



Для получения оптимального изображения рекомендуется устанавливать устройство в центре лобового стекла перед зеркалом заднего вида.



Если установка в указанном месте невозможна, например, из-за наличия датчика дождя, можно установить его слева или справа от зеркала. Расположите устройство так, чтобы ничто не загромождало вид. После установки отрегулируйте и зафиксируйте устройство в горизонтальном положении для получения оптимального обзора.





РАБОТА И НАСТРОЙКА УСТРОЙСТВА

Зарядка аккумулятора



Полный заряд



Батарея наполовину
разряжена



Батарея разряжена

Зарядное устройство подключается к прикуривателю автомобиля, а к регистратору через USB интерфейс. При подсоединении устройства к бортовой сети автомобиля он автоматически включается. Если регистратор выключить, зарядка батареи будет продолжаться, а индикатор заряда батареи будет гореть. После полной зарядки батареи индикатор погаснет. Для зарядки от компьютера подключите видеорегистратор к USB разъёму, используя кабель, входящий в комплект поставки. Зарядка будет происходить независимо от того, включен регистратор или нет, во время зарядки будет гореть зеленый индикатор, после завершения индикатор погаснет.

Установка карты памяти

Все операции по размещению карты памяти обязательно производите при выключенном устройстве, иначе возможна потеря данных. Перед установкой карты проверьте правильность её ориентации. Неправильная установка может вызвать повреждение устройства или карты памяти. Для нормального функционирования устройства используйте только высокоскоростные карты, соответствующие спецификации Micro SD/SDHC объёмом до 64Гб не ниже CLASS 10. Не храните другие файлы на карте памяти. Если формат карты не совместим с данным устройством, её необходимо отформатировать через меню видеорегистратора. Для извлечения карты слегка нажмите на неё.

Включение/Выключение видеорегистратора

Нажмите кнопку включения в течение 1 сек., чтобы включить устройство, при повторном нажатии в течение 2 сек., устройство выключится. Если подключить регистратор к автомобильной сети, он автоматически включится и начнет запись, при отсоединении - выключится.



МЕНЮ - НАСТРОЙКА ВИДЕО

Для входа в меню настроек видео нажмите клавишу MENU в режиме записи ВИДЕО. Навигация по меню осуществляется клавишами ВВЕРХ и ВНИЗ (слева от дисплея), кнопка REC / ОК подтверждает выбор.

1. РАЗРЕШЕНИЕ

- 1080FHD (1920 x 1080 - 30 кадров в секунду)

- 720P (1280 x 720 - 30 кадров в секунду)

- WVGA (800 x 480 - 30 кадров в секунду)

- VGA (640 x 480 - 30 кадров в секунду)

* Чем выше разрешение, тем лучше качество видео, но больше размер файла

2. ЦИКЛИЧЕСКАЯ ЗАПИСЬ (1 / 2 / 5 / 10 / 15 / 20 Мин / Выкл.)

Видеофайлы разбиваются на промежутки заданной длины, новые ролики пишутся поверх самых ранних, когда карта памяти полностью заполнена.

3. HDR. Функция для улучшения качества видеозаписи в сложных условиях (яркий солнечный свет и плохое освещение ночью) за счет совмещения двух кадров с разными экспозиционными уровнями в один.

4. ДАТЧИК ДВИЖЕНИЯ. Активирует запись при обнаружении движущегося объекта в поле зрения объектива (любое изменение картинки) и отключает запись в случае длительного простоя. Нужно активировать функцию в меню и нажать кнопку REC в режиме записи видео.

5. ЗАПИСЬ ПРИ ВКЛЮЧЕНИИ. При подаче питания устройство включается и начинает запись автоматически.

6. ЗАДЕРЖКА АВТО ВЫКЛЮЧЕНИЯ (10 / 20 / 30 сек / Выкл.)

При отключении питания устройство будет продолжать запись в течение заданного промежутка времени, затем выключится.

7. ЗАДЕРЖКА ВКЛЮЧЕНИЯ (10 / 20 / 30 сек / Выкл.)

При подаче питания устройство включится не сразу, а через заданный промежуток времени

8. ЗАПИСЬ АУДИО.

Включение / выключение записи звука



РАБОТА И НАСТРОЙКА УСТРОЙСТВА

МЕНЮ - НАСТРОЙКА ФОТО

Для входа в меню настроек видео нажмите клавишу **MENU** в режиме съемки **ФОТО**. Навигация по меню осуществляется клавишами **ВВЕРХ** и **ВНИЗ** (слева от дисплея), кнопка **REC / OK** подтверждает выбор.

- 1. РАЗРЕШЕНИЕ** (12M / 10M / 8M / 5M / 3M / 2MHD / VGA / 1.3M)
* Чем выше разрешение, тем лучше качество снимка, но больше размер файла
- 2. РЕЖИМ СЪЕМКИ.** Установка задержки перед фотоснимком (2 / 5 / 10 сек)
- 3. СЕРИЯ.** При активации функции устройство делает 3 кадра подряд.
- 4. КАЧЕСТВО** (Высокое / Стандарт / Экономичное)
* Чем лучше качество, тем выше детализация снимка, но больше размер файла
- 5. РЕЗКОСТЬ** (Сильная / Стандарт / Мягкая)
- 6. ЦВЕТНОЙ** (Стандарт / Черно-белый / Коричневый)
- 7. ВРЕМЯ ПОКАЗА СНИМКА** на дисплее (Выкл. / 2 сек / 5 сек)

МЕНЮ - ОБЩИЕ НАСТРОЙКИ СИСТЕМЫ

Для входа в меню общих настроек системы нажмите клавишу **MENU**, затем клавишу **M**.

- 1. ДАТА / ВРЕМЯ.** Настройка даты и времени для отображения на видео
- 2. УСТАНОВКА ГОС.НОМЕРА.** Ввод номера авто для отображения на видео
- 3. ВЫБОР ШТАМПОВ** для отображения на видеозаписи.
- 4. АВТО ВЫКЛЮЧЕНИЕ.** Выключение устройства при бездействии (3/5/10 мин)
- 5. АВТО ОТКЛЮЧЕНИЕ ДИСПЛЕЯ** (Выкл. / 1 / 3 / 5 мин)
- 6. ЗВУК НАЖАТИЯ КЛАВИШ** (Вкл. / Выкл.)
- 7. ЯЗЫК** (Русский / Английский)
- 8. СТАНДАРТ ТВ ЗАПИСИ** (NTSC / PAL)
- 9. ЧАСТОТА** эл.сети (50 Hz / 50 Hz)
- 10. ЭКСПОЗИЦИЯ.** Ручная регулировка экспозиции (от -2.0 до + 2.0)
- 11. БАЛАНС БЕЛОГО** (Авто / Солнечно / Пасмурно / Флуорисцент)
- 12. ФОРМАТИРОВАТЬ.** Удаление всех файлов с карты памяти
- 13. СБРОС НАСТРОЕК.** Возврат к заводским установкам
- 14. Версия ПО.** Просмотр текущей версии программного обеспечения

* Функционал и содержание меню ВР могут меняться с новыми версиями ПО, поэтому некоторые функции могут быть не описаны в данном руководстве пользователя. Новые версии ПО можно скачать на www.streetstorm.ru



ПРОСМОТР ОТСНЯТОГО МАТЕРИАЛА

- НА ДИСПЛЕЕ ВИДЕОРЕГИСТРАТОРА

Включите устройство и нажмите кнопку M (MODE) 2 раза, чтобы войти в режим просмотра. Выберите нужный файл с помощью кнопок ВВЕРХ/ВНИЗ и нажмите кнопку REC/OK, чтобы воспроизвести его. Во время просмотра используйте кнопки ВВЕРХ/ВНИЗ для изменения скорости воспроизведения. Отдельный видеофайл можно защитить от циклической перезаписи или удалить, нажав кнопку MENU в режиме просмотра.

- НА ПЕРСОНАЛЬНОМ КОМПЬЮТЕРЕ:

1. Через USB кабель, входящий в комплект поставки. При подключении BP автоматически включится, и дисплей появится надпись «СЪЕМНЫЙ ДИСК», устройство определится компьютером как внешний накопитель, отснятые видеозаписи и фотоснимки будут находиться в папке DCIM/. Выберите нужный файл и запустите его.

2. Через КАРТ РИДЕР, входящий в комплект поставки. Вставьте карту памяти в карт ридер и подключите его к USB порту Вашего компьютера. Далее Вы также увидите папки с видео и фото файлами на съемном диске

- НА ТЕЛЕВИЗОРЕ или МОНИТОРЕ через HDMI интерфейс

Подключите кабель HDMI - Mini-HDMI, входящий в комплект поставки, к видеорегистратору и к HDMI разъему телевизора, затем включите BP. На телевизоре будет дублироваться вся информация с дисплея BP. Войдите в режим просмотра двойным нажатием кнопки M, выберите нужный файл и запустите его.

Чтобы длительное время просматривать записи, лучше подключить BP к питанию от сети 220В, т.к. емкости встроенного аккумулятора для этих целей будет недостаточно.



ТЕХНИЧЕСКАЯ ПОДДЕРЖКА

Компания Street Storm придерживается политики постоянного совершенствования своих разработок, поэтому технические характеристики, комплектация и дизайн могут быть изменены частично или полностью без предварительного уведомления.

Вы всегда можете позвонить в представительство компании Street Storm по телефону **(499) 795-77-13** или отправить письмо по электронной почте на адрес **cvr@streetstorm.ru**

Будем рады ответить на любые вопросы, которые могут возникнуть в процессе эксплуатации устройства.

Вы также можете найти полезную информацию о продукции Street Storm на нашем web-сайте **www.streetstorm.ru**



ПРИМЕЧАНИЕ

В соответствии со статьей 5 закона Российской Федерации «О защите прав потребителей» и Постановлением правительства Российской Федерации N.720 от 16.06.97 компания Street Storm оговаривает следующий срок службы изделий, официально поставляемых на российский рынок: 5 лет.

Гарантийный срок: 1 год.

Дополнительную информацию по гарантийным обязательствам Вы сможете найти в фирменном гарантийном талоне.

В случае падения и любого механического повреждения, самовольной разборки, попадания воды или другой жидкости внутрь, а также в случае неправильного использования устройство снимается с гарантии.

* Описание носит справочный характер и не может служить основанием для претензий



Устранение возможных неисправностей

1. Видеорегистратор не включается или работает неправильно

- Проверяем заряд встроенной аккумуляторной батареи. Устройство может не включаться или работать некорректно, если уровень заряда менее 10%
- Проверьте, нет ли на карте памяти сторонних файлов, т.к. их наличие может привести к некорректной работе (выключение, зависание, потеря данных)
- Используйте кнопку RESET для того, чтобы перезагрузить устройство и сбросить настройки
- Попробуйте отформатировать карту памяти
- Замените карту памяти на новую
- Попробуйте обновить прошивку (www.streetstorm.ru)

2. Не идёт зарядка аккумулятора

- Проверяем правильность подключения, отсутствие посторонних предметов в гнезде прикуривателя и наличие в этом гнезде напряжения (это тестером)
- Используйте только оригинальный кабель, поставляемый в комплекте

3. Видеозапись воспроизводится с рывками

- Возможно, Вы используете карту низкого класса (менее 10)

4. Запись останавливается, когда карта памяти заполнена

- Проверьте в МЕНЮ настроек, активирована ли функция циклической записи (новые ролики пишутся поверх старых, видео делится на блоки по 1 / 3 / 5 / 10 минут). Если данная функция отключена, устройство работает как обычный камкордер и пишет видеоролик одним файлом, максимальная длительность которого зависит от наличия свободного места на карте памяти.

5. На изображении горизонтальные полосы

- Возможно, неправильно установлена частота мерцания эл. сети. Установите частоту мерцания 50 Гц или 60 Гц



www.streetstorm.ru